

芳苑國小校園生態篇-1

2019.9

木麻黃

- 喬木，可高達 20~35 公尺，樹幹通直，樹頭有些會有板根形成。
- 葉退化成小枝狀，輪生。
- 花：雌雄同株或異株，花期 5~6 月；雄花灰褐色；雌花淡紫色。
- 果實：毬果狀果實。

正榕

- 榕樹別名烏松、老公鬚、不死樹
- 大喬木，高可達 **20** 公尺以上，全株具白色乳汁。
- 根：常有懸垂的氣生根，可用來幫助呼吸，此氣生根若深入土中，則能逐漸發育成支柱根，可用於支撐整棵樹。
- 葉：單葉，互生，。
- 花：雄花、雌花及蟲癭花生長於同一花托內；花期在春、秋兩季。
- 果實：果實為隱花果。

山欖

- 別名：石榕、石松
- 中喬木，高可達 **10** 公尺，受傷後會流出乳白色樹液；嫩枝、葉背面及花序，均密被鐵鏽色毛茸。
- 葉：單葉，互生。
- 花：白色，腋生；花期 **3-5** 月。
- 果：果為漿果，橢圓形，黑色；果期 **10~12** 月。

榔榆

- 別名：紅雞油。
- 中喬木，高可達 **15** 公尺。
- 葉：單葉，互生
- 花：長 **0.15~0.2** 公分，寬 **0.06~0.08** 公分，花期 **6~8** 月。
- 果實：果期**10**月至翌年**1**月。榔榆和櫟外形相似，但榔榆是翅果，櫟是核果。

卡利撒

- 別名：美國櫻桃。
- 在南非洲 **Natal** 地區人民將半熟的果製成果醬，成熟的果做餅餡。
- 莖：常綠灌木，株高 **1~3** 公尺。
- 葉：單葉對生，長 **3~7** 公分。
- 花：花白色，芳香，高杯形。
- 果實：漿果橢圓形，成熟後呈鮮紅色，果形紅豔可愛，可以食用，有白色乳汁，果肉淡紅，味道微甜。

銀葉樹

- 種子治腹瀉。樹皮：治血尿症。
- 葉幼嫩時紅色。
- 花：雌雄同株。
- 果實：扁橢圓形，腹縫線上龍骨狀的突起，質輕，可藉海水漂送。

番木瓜

- 治消化不良，蟻蟲病，癰癤腫毒，跌打損傷，濕疹，蜈蚣咬傷，潰瘍病；根、葉、花：治骨折，搗敷潰瘍。
- 最高可達 **10** 公尺。
- 花單性，雌雄異株；花期全年。
- 「番木瓜」的植株有三種，一為開雌花的雌性樹，長出近似球形的木瓜，俗稱「母瓜」，果肉較薄；二為開雄花的雄性樹，不結果；三為雌雄花皆具備的兩性花，結長橢圓形的木瓜，俗稱「春瓜」，果肉較厚，風味佳，較受歡迎。

無花果

- 果實：潤肺止咳，清熱潤腸。治便秘，泄瀉，喉痛；根、葉：清熱解毒，散瘀消腫，止瀉。
- 無花果的果實為瘦果，三棱狀卵形，胚彎曲，胚乳豐富；我們吃的果實(無花果)是由總花托和其他花器膨大而成，呈倒卵形至梨形，成熟時呈暗紫色，由頂端開裂，果肉質柔軟味甜，略帶微酸。
- 特性：高度可達 8~12 公尺，成熟時呈暗紫色，由頂端開裂，果肉質柔軟味甜，略帶微酸。可連續結果。

光臘樹

- 別名：白雞油。
- 光臘樹樹皮灰白色。材質堅韌優良，很類似雞油，但顏色較白，所以又名為「白雞油」（台灣檫）。
- 葉為奇數羽狀複葉，葉對生，秋天葉片會轉黃。花黃白色，果為翅果，樹形優美，適合作為庭園樹、行道樹。樹液則是獨角仙成蟲喜愛的食物。

大葉山欖

- 常綠大喬木，高可達 20 公尺。
- 大葉山欖為本地原生樹種，其樹性極為強健，耐鹽、抗旱、抗風、耐濕，為一種對臺灣氣候頗能適應的樹種，樹姿顯得美麗獨特，挺秀明潔，適於觀賞，其枝條斜向伸展，亦頗具層次感，實為原生樹種中利用價值極高之品種。
- 膠木屬植物的葉片多簇生於枝條頂端（末端），且往往具有「葉痕」；大葉山欖除了具備這二個特徵外，在小枝條或新生枝條上，還被有褐色的細毛。

春不老

- 別名：山豬肉、蘭嶼紫金牛、萬兩金。
- 常綠小灌木、小喬木，全株平滑，株高約2~4公尺。新芽新葉略帶紅色。花倒吊似小鈴鐺，花冠桃紅或紫白色，花期3~5月。扁球形漿果，成熟時由紅色至紫黑色，平滑，具極小的線點。

芒果

- 芒果因具有速生、早產、高產，果實風味獨特、營養豐富等各種特點，在目前已成為繼葡萄、柑橙、香蕉、蘋果之後的世界第五大水果。
- 芒果具有可抑制腦細胞死亡的效果，食用冷凍芒果，有助於讓使用過度的大腦得到舒緩。中醫學認為，芒果性涼、具生津解渴及止暈眩等功效，甚至可治暈車、暈船等症。
- 芒果不利腎臟，研究人員發現芒果對所有測試的癌症都有一定的影響，但對於乳癌和大腸癌影響最為明顯。
- 部分人對芒果有過敏，尤其是果皮附近0.5cm處的果肉，其汁液帶有漆酚（Urushiol，又稱漆兒茶酚）。

食茱萸

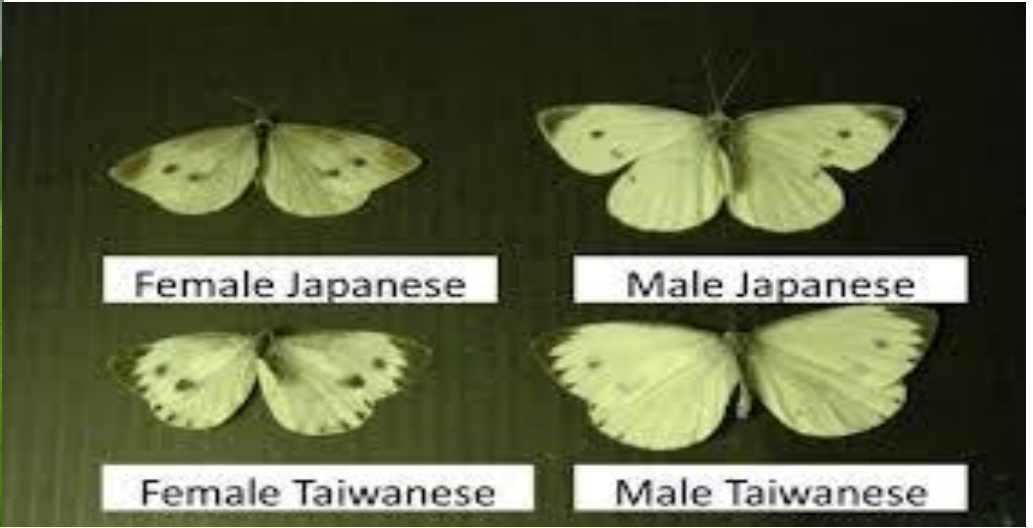
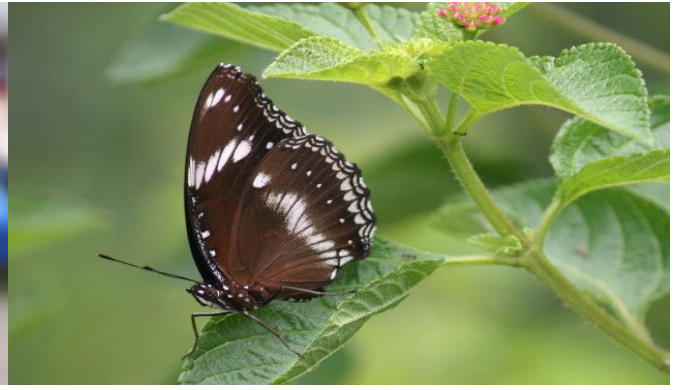
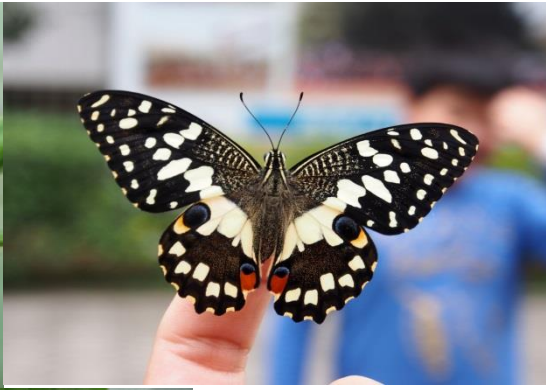
- 王維：九月九日憶山東兄弟
獨在異鄉為異客，每逢佳節倍思親。
遙知兄弟登高處，遍插茱萸少一人。
- 別名：紅刺蔥、鳥不踏。
- 食茱萸為芸香科落葉大喬木，在十月至次年二月有季節性落葉現象，而在一和二月間即發生抽芽展葉，全株有刺又有香蔥味，其枝幹上亦長滿瘤刺。
- 食茱萸自古以來即為入藥植物，嫩葉片具有強烈的香氣，可用來作膳食上很特殊的菜餚。

油橄欖

- **油橄欖**常綠喬木，**果實**主要用於榨製**橄欖油**。聖經故事中曾用它的樹枝作為大地復甦的標誌，後來西方國家把它用作和平象徵。很多語言中的"oil"(油)這個詞最早就是源於這種樹和它的果實的名稱**Olvia**。
- 據估計，目前世界上有**8.65**億棵橄欖樹（截至**2005**年），其中絕大多數是在地中海國家。

小葉桑

- 落葉性大灌木或小喬木。樹皮灰白色，常有黃褐色的皮目作為通氣用。葉三出脈，果實為多花聚合果，由紅而變成紫黑色方成熟才有甜味，普通稱它為「桑葚」，可生食。
- 枝葉煎服可以解熱、消炎、水腫、吐血骨折、毒蛇咬傷等，也能當純粹清涼飲料。



<https://news.ltn.com.tw/news/life/breakingnews/1088034>

無尾鳳蝶

- 花鳳蝶（學名：*Papilio demoleus*，又名無尾鳳蝶，中國大陸、香港及澳門又稱達摩鳳蝶或達摩翠鳳蝶），是一種常見的分佈廣泛的鳳蝶。與其他鳳蝶不同的是，這個物種沒有突出的尾部。該物種和另一個類似的物種非洲花鳳蝶一起被稱為「死亡之蝶」。該物種是害蟲和入侵物種，已從舊大陸的蔓延到加勒比和中美洲。

琉球紫蛺蝶

- (蛺蝶科)展翅 68 - 90 mm，翅膀表面暗褐色，雄蝶各翅中央具一枚藍紫色斑，斑點中央尚有白色斑，雌蝶則無此斑。翅腹面斑紋相似，雄蝶後翅白色的斜橫明顯，雌蝶不明顯或無。本屬4種，本種又稱幻蛺蝶，普遍分布於低中海拔山區，幼蟲以甘藷、菊科的金腰箭，錦葵科的金午食時花等植物寄主，成蟲5-8月出現，喜歡訪花及吸食腐果，常見於陰暗的環境覓食，數量多見。近似種雌紅紫蛺蝶的雄蝶，但雌紅紫蛺蝶翅面的斑白色，邊緣不具藍紫色光暈

日本紋白蝶

- (粉蝶科/白粉蝶屬)展翅45-55mm，翅膀白色，前翅端有一枚黑色大斑，翅面中央有2枚醒目的黑色斑點，後翅緣無黑斑。本屬2種，另一種台灣紋白蝶，本種又稱白粉蝶、日本紋白蝶，與台灣紋白蝶混淆，紋白蝶主要分布於中南部，尤其空曠的農田或菜園數量很多，台灣紋白蝶則分布於北部或低、中海拔山區較多見，幼蟲綠色，外觀近似台灣紋白蝶但本種體背中央的黃色縱紋較不明顯，台灣紋白蝶體背中央的黃色斑紋較發達，幼蟲以白菜、蘿蔔、花椰菜、油菜等十字花科的蔬菜葉片為食。

校園常見的椿象

- 荔枝椿象

紅姬緣椿象

黃斑椿象



曬衣繩設計法

主題/單元名稱

生活情境

生活情境

學習脈絡 Contextualized

學習目標

1

學習任務

多元評量

2

學習任務

多元評量

3

學習任務

多元評量

4

學習任務

多元評量

5

學習任務

多元評量

學習重點
(表現+內容)

Where they are
學習起點

學生學習經驗

K
S
A

學習策略與方法 Strategies

實踐表現 Action

Where they'll be
學習終點

重整知識、技能與情意 Reintegrated