



先生不知何許人也，亦不詳其姓字。

宅邊有五柳樹，

因為號焉。

閑靜少言，不慕榮利。

好讀書，不求甚解，

每有會意，便欣然忘食。

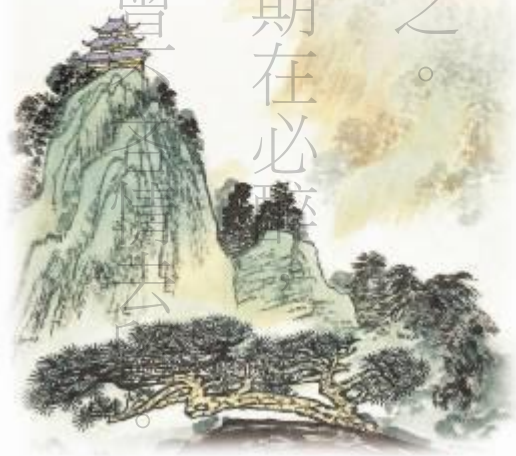
性嗜酒，家貧，不能常得。

親舊知其如此，

或置酒而招之。

造飲輒盡，期在必醉。

既醉而退，曾不吝情去。



第捌課



五柳先生傳

目錄



拾參	拾貳	拾壹	拾	玖	捌	柒	陸	伍	肆	參	貳	壹
閱讀列車	應用練習	語文小視窗	問題討論	讀後檢測站	課文結構表	課文賞析	課文提問	課文・注釋	作者	題解	課文前哨站	學習重點

KAHOOT

QUIZLET

學習平台



課文段落連結





學習重點

一、認識陶淵明及其人格特質。

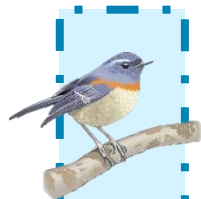
二、了解作者假託五柳先生立傳的用意及作法。

三、體會作者純真淡泊、安貧樂道的情操。

上

下

目



課文前哨站

古人名號淺談

古人除了「名」與「字」外，某些人還有「號」。取號的方式很多，有與居住地相關的，如：五柳先生因宅邊有五棵柳樹，而以「五柳」為號；李白自幼生活在四川青蓮鄉，故自號青蓮居士；



蔣勳-三十五而立回來做自己(04:22)



蔣勳-幸福在巴黎塞納河畔-流浪篇(02:23)

上

下

目



課文前哨站

上

下

目

蘇軾貶謫出之黃州時築屋於墾田的

東坡上，故自號東坡居士。有

以官職為號的，如：杜甫曾任

工部員外郎，故人稱杜工部；

王羲之官拜右軍將軍，故人稱

王右軍。

貶謫：降低官等職位，並調派到遠離京城的地方就任。



課文前哨站

上

下

目

不過現代人已少取字號，反而是取筆名、藝名較為常見。

課文前哨站補充



題解

本文選自陶淵明集。

者仿史傳的筆法，託名五柳

先生為自己立傳。文中介紹

五柳先生的名號由來，以及

他的個性、嗜好、志趣等，



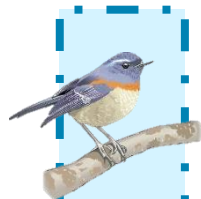
史傳：史書傳記。

託：藉。

上

下

目



題解

最後提出評論來凸顯其不慕榮利、任真自得的高潔品格。文章篇幅雖短，卻能將人物風貌鮮活呈現，令人印象深刻。

題解補充

不慕榮利：不羨慕榮華利祿。

近義 淡泊名利。

反義 沽名釣譽。

任真自得：任憑純正性情的發展，而怡然自得。

上

下

目



作者

陶淵明，一名潛クニヲ，字元

亮，東晉潯陽柴桑トシノ（今江西

省九江市）人。生於晉哀帝

興寧三年（西元三六五年），

卒於南朝宋文帝元嘉四年（

西元四二七年），年六十三。

陶淵明：陶淵明在盛夏閒時躺

在北窗下，涼風徐徐

吹來，悠閒安詳可與

太古之人比美，所以

自稱「羲皇上人」。



陶淵明
(03:40)



作者

上

下

目

陶淵明年輕時心懷遠大

抱負，後歷經幾度出任，都
因厭惡^{ㄨˋ}政治腐敗而掛冠^{ㄍㄨㄢ}求去。

出任：出來做官。

厭惡：討厭、憎恨。

掛冠：比喻辭官。

作者



最後在彭澤（今江西省湖口

縣）令任內，因不為五斗米

折腰，辭官隱居柴桑，過著

恬淡自得^{去二弓}的耕讀生活。卒後，

好友私諡^尸為靖節^{戶二}。

令：縣令、縣長。

隱居：退居山野，不問世事。

恬淡：清靜淡泊，不求名利。

私諡：由親友、門生、下屬所

定的諡號為「私諡」，

由朝廷所定者為「官

諡」。



作者

陶淵明詩文自然質樸，

被譽為「隱逸詩人之宗」。

隱逸詩人之宗：

魏晉南北朝以華麗的駢文著

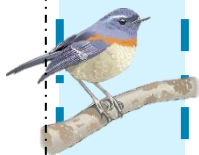
稱，詩文創作崇尚綺語浮詞、

鋪陳堆砌，唯陶淵明獨樹一

幟，別開生面，描寫隱逸情懷

與田園生活，故鍾嶸詩品尊其

為「隱逸詩人之宗」。



作者

鍾嶸詩品：「宋徵士陶潛詩，其源出於應璩，又協左思風力。文體省靜，殆無長語。篤意真古，辭興婉愜。每觀其文，想其人德。世嘆其質直。至如『懽言醉春酒』、『日暮天無雲』，風華清靡，豈直為田家語邪？古今隱逸詩人之宗也。」

上

下

目



作者

上

下

目

宗：始祖。



作家年表

作者補充



作者

有陶淵明集傳世。

陶淵明集：南朝梁昭明太子蕭統編，共八卷，後人又有增補。

全文讀寫透析

閱讀小叮嚀

大意



因：因此。
以：用。



課文動畫全文版-五柳先生傳(03:09)



形音義辨析-柳(02:12)

柳樹，因以為號焉。
點題
省略「之」
2

亦不詳其姓字。宅邊有五。

先生不知何許人也，

1

1



課文·注釋第一段

上

下

目

提問 1

語譯



課文·注釋第二段

第二段讀寫透析

閑靜少言，不慕榮利。

好讀書，不求甚解，每有

會意，便欣然忘食。性嗜

酒，家貧，不能常得。

提問4

慕形音義

語譯

好：喜愛。
性：生性。





課文・注釋第二段

上
下
目

親舊知其如此，或置酒而

招之。⁴造飲輒盡⁹，期在必

醉，既醉而退，曾不吝情¹⁰

偏義複詞，取「去」之意

去留¹¹。

語譯

提問5

輒
形音義

親舊：親戚、老朋友。
此：指「性嗜酒」。
置：準備。
輒盡：竭、完。



課文·注釋第二段

上下目

環堵⁵蕭然¹²，不蔽風日；短褐⁶穿結¹⁴，簞瓢⁷屢空¹⁵。晏如也⁸。

穿結¹⁴，簞瓢⁷屢空¹⁵。晏如也⁸。

語譯

堵形音義

褐形音義

如：然、樣子。





課文·注釋第二段

上下目

省略「以」

常著文章自娛，頗示己志。

偏義複詞，取「忘」之意

忘懷得失，以此自終。

頗：甚、很。

語譯

忘懷得失：忘記一切世俗的得

失。

近義 不計名利。

反義 斤斤計較、耿耿於懷。

自終：過一輩子。

提問 2

提問 3

提問 6

提問 7





課文·注釋第三段

上下目



大意

第三段讀寫透析

詞語一點通

9 引用

不戚戚類疊

於貧賤19

不汲汲4

20

贊曰17

：

黔くろ

婁カ、又

之18

妻

有

言

：

於富貴。

語譯

提問 8

提問 10

婁形音義



課文·注釋第三段

上下目

極其言，茲若人之儔乎？⁽²¹⁾

10 酖觴賦詩，以樂其志。⁽²³⁾ 無⁽²⁴⁾

11 類疊⁽²²⁾

懷氏之民歟！葛天氏之民

歟！⁽²⁵⁾

提問 9

課後統整提問

儔形音義

語譯

古人的名與字

葛：按「葛」字除單姓念^{ㄍㄜˊ}外，均念^{ㄍㄜˋ}。

五柳先生傳



課文結構表

傳

為人

稱號
由來

愛好

個性（總說）——閑靜少言，
不慕榮利。

籍貫——不知何許人。

姓名——不詳其姓字。

稱號——宅邊有五柳樹，因以
為號焉。

讀書——好讀書，不
求甚解，每
有會意，便
欣然忘食。

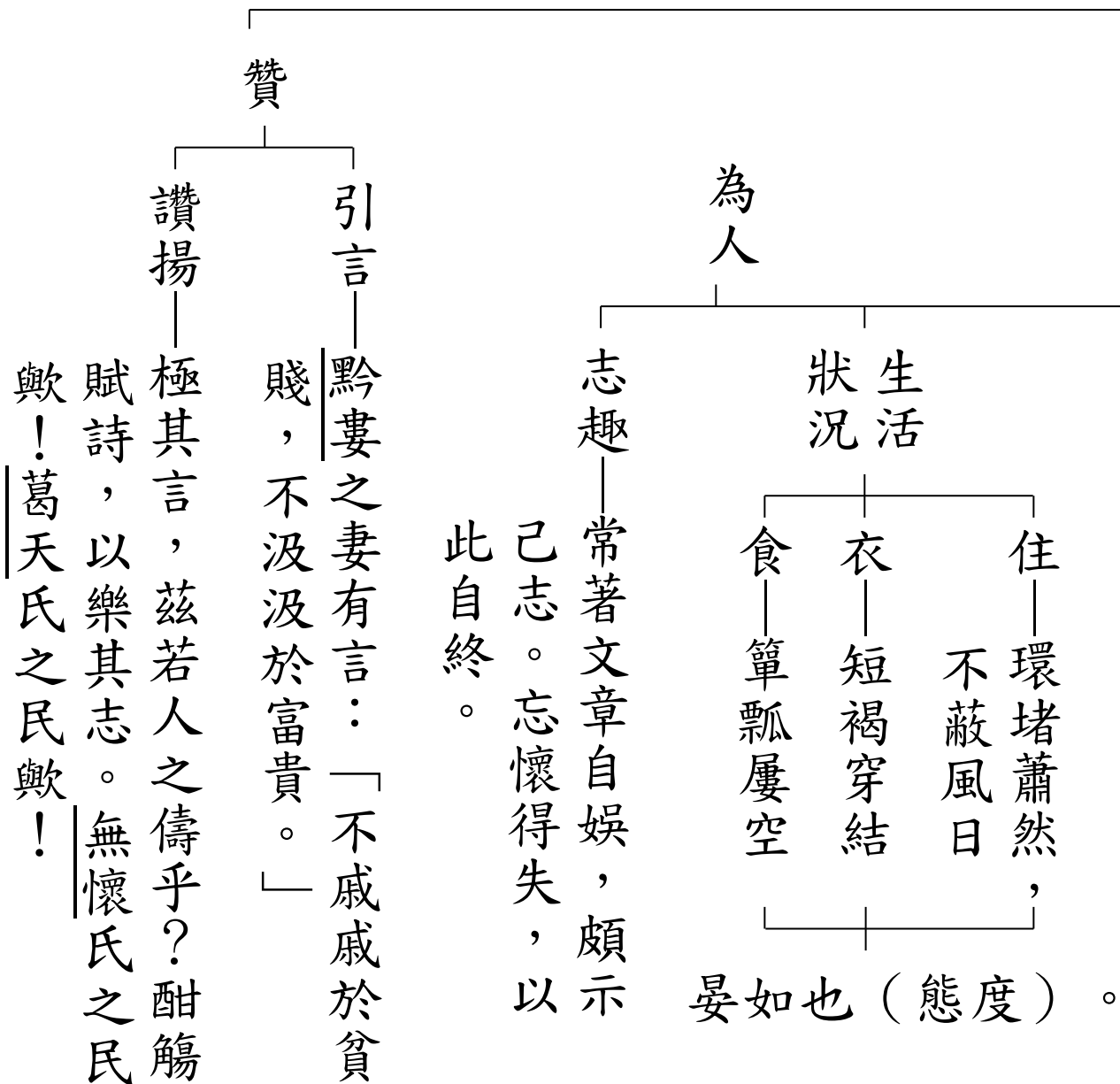
嗜酒——性嗜酒……既
醉而退，曾
不吝情去留。

嗜酒——性嗜酒……既

醉而退，曾
不吝情去留。



課文結構表





課文賞析

上

下

目

本文是陶淵明託名五柳

先生，為自己寫的一篇傳記。

作者站在第三人稱的立場寫作，較能避免自我褒揚的嫌疑，又可不受拘束地自由選材，來凸顯自我形象。

褒揚：讚美表揚。



課文賞析

文章仿效史傳的形式，分「傳」與「贊」兩部分：作者先概述五柳先生的生活言行，最後再引黔婁之妻之言來讚揚五柳先生不慕榮利的個性。傳與贊內容首尾相應，將傳中人的性格風貌完整呈現。

上

下

目



課文賞析

在內容取材方面，有別於

一般史傳文章，不詳述生平事蹟，只擷取幾項具體的生活言行，如：好讀書卻「不求甚解」、性嗜酒卻「不吝情去留」、面對貧窮卻「晏如也」，簡單幾筆就勾勒出五柳先生安貧樂道、任真自得的性格。

安貧樂道：以信守道義為樂，

而能安於貧困的處境。

上

下

目



課文賞析

文末的贊語不直接稱揚

五柳先生，而以上古時代無

懷氏、葛天氏的人民加以比

擬，來讚譽他的質樸率真，

也照應到首句的「先生不知

何許人也」，筆法委婉含蓄，

增添文章的雋永ユウユウ情味。

課文賞析補充

雋永：意義深長而耐人尋味。

上

下

目



課文賞析

上

下

目



- ▲ 《歸去來辭圖》，元代錢選據陶淵明《歸去來兮辭》，描繪其乘舟歸來，家人出門相迎的情景。



讀後檢測站

上
下
目

請根據文本，將正確答案打✓。

快篩訊息

1 根據本文敘述，五柳先生

具有哪些人格特質與生活

態度？（多選題）

- (A) 靜默寡言
 (B) 汲汲營營
 (C) 率真自適
 (D) 安貧樂道
 (E) 推己及人

汲汲：形容人

急切求

取名利

的樣

子。



讀後檢測站

瞄準文心

2 本文的主旨為何？

- (A) 自抒飲酒賦詩的痛快與
逍遙

- (B) 表明自己的率真與淡泊
名利
淡泊名利：不強求
名聲和財利。

- (C) 讚揚五柳先生博覽多聞
的讀書態度

- (D) 呈現出五柳先生與好友
喝酒的樂趣

上

下

目



讀後檢測站

文意理解

3 下列何句最能看出五柳先生率真的個性？

(A) 常著文章自娛，頗示

己志

(B) 不戚戚於貧賤，不汲

汲於富貴

上

下

目



讀後檢測站

上

下

目

文意理解

3 下列何句最能看出五柳先生率真的個性？

(C) 好讀書，不求甚解，

每有會意，便欣然忘

食

(D) 造飲輒盡，期在必醉，

既醉而退，曾不吝情

去留



讀後檢測站

上

下

目

4 以下有關文意的敘述，何者錯誤？

(A) 「無懷氏之民歟！葛

天氏之民歟！」點出

五柳先生是上古時代

的人

(B) 「忘懷得失，以此自

終」意謂五柳先生終

其一生不在意世俗的

名利



讀後檢測站

上

下

目

4 以下有關文意的敘述，何

者錯誤？

(C) 「好讀書，不求甚

解」指五柳先生讀書

不拘泥字句，但求融

會貫通

融會貫通：將各種知識或事物加以融合，進而獲得全面透澈的領會。



讀後檢測站

上

下

目

4 以下有關文意的敘述，何

者錯誤？

(D) 「閑靜少言，不慕榮

利」表明五柳先生個

性沉靜，不追求功名

富貴



讀後檢測站

上

下

目

4 以下有關文意的敘述，何

者錯誤？



(A)

「無懷氏之民歟！葛

天氏之民歟！」點出

五柳先生是上古時代

的人



讀後檢測站

上

下

目

作法探討

5 關於本文作法，下列敘述何者正確？

(A) 採第一人稱立場寫作
第三人稱立場寫作。

(B) 「忘懷得失」為全文

綱領

不慕榮利。



讀後檢測站

上

下

目

作法探討

5 關於本文作法，下列敘述何者正確？

(C) 本文第一部分是贊，

第二部分是傳

第一部分是傳，第二

部分是贊。

(D) 贊語引名言，烘托五

柳先生的品格

引用黔婁之妻的話。



問題討論

上

下

目

一、本文實為陶淵明的自傳，
但為何以五柳先生傳為
篇名，而不用陶淵明傳，
其用意可能為何？



問題討論

上

下

目

答：1 作者立傳的目的不在表述個人經歷，而在抒發個人心志和生活理想，若以陶淵明立傳，有些不必要的瑣事也需加以記錄，就難以自在隨性了。



問題討論

上

下

目

答：2 若為自傳，某些地方可能得避諱，不便直說，如「不慕榮利」、「忘懷得失」等，恐有自炫之嫌。假托「五柳先生」名號以第三者的立場作傳，較能無所顧忌而顯得客觀。



問題討論

上

下

目

答：3 | 魏晉是一個重視門第觀

念的時代，陶淵明對動

輒炫耀自己門閥的風氣

極端嫌惡，雖是東晉名

將陶侃之後，卻不寫出

自己的姓名和家世，這

或許是對時代風氣的一

種無言抗議。



問題討論

上

下

目

二、本文先說五柳先生讀書
「不求甚解」，接著又
說他讀書「每有會意，
便欣然忘食」。兩者間
在文意上是否有矛盾之
處？請加以說明。



問題討論

答：陶淵明所謂的「不求甚

解」，並非不用心思、草率馬虎，而是指讀書時不拘泥字句，不鑽研無關緊要的問題，此乃著重於情意的領悟。一旦有所得，便內心喜悅甚至忘了吃飯，因此文意上並沒有矛盾之處。

上

下

目



問題討論

上

下

目

三、本文分成「傳」和「贊」
「兩部分，請指出二者
有哪些句子的旨意彼此
呼應？」

答：



問題討論

<p>彼此呼 應的句 子</p>		
<p>不慕榮利。</p>	<p>先生不知 何許人也。</p>	<p>傳</p>
<p>不戚戚於貧 賤，不汲汲 於富貴。</p>	<p>無懷氏之民 歟！葛天氏 之民歟！</p>	<p>贊</p>

上

下

目



問題討論

<p>彼 此 呼 應 的 句 子</p>	
<p>性嗜酒。 常著文章自 娛，頗示己 志。</p>	傳
<p>酣觴賦詩， 以樂其志。</p>	贊



問題討論

上

下

目

四、陶淵明境遇困窘仍能堅
持理念，不改其操守，
古今中外還有哪些人也
有類似的生活態度，請
列舉出來與同學分享。



問題討論

上

下

目

答：1 孔子曾稱讚顏回：「賢哉，回也！一簞食，一瓢飲，在陋巷，人不堪其憂，回也不改其樂。賢哉，回也！」



問題討論

上

下

目

答：2 兩次獲得諾貝爾獎的居

里夫人（亦譯作居禮夫

人）。她處於困境仍能

堅持理念，不改操守，

愛因斯坦曾讚美她：

「在所有著名人物中，

居里夫人是唯一不被榮

譽所腐蝕的人。」（請

鼓勵同學踴躍發言）



語文小視窗

偏義複詞簡介

兩個意義不同的字合成的複詞，使用時，只保留了其中一個字的意義，另一個字則無意義。例如：

「曾不吝情去留」的「去留」，就是偏義複詞，只取「去」的意思。

上

下

目



應用練習

上

下

目

一、**偏義複詞**判別：下列各題「」中的詞語若是偏義複詞者，請在（ ）中打○，並根據文意，將保留詞義的字圈出來。



應用練習

○ 1 羅密歐與茱麗葉兩家原為世仇，後因二人殉情トウシ，而使兩大家族放下仇恨，過往的「恩怨」自此一筆勾銷。

○ 2 投資有賺有賠，「盈虧」自負，因此要先衡量承受風險的能力，再審慎評估、抉擇。

「盈虧」二字意思相反，指賺錢、賠錢，為反義複詞。



應用練習

上
下
目

〔3〕眾多歌迷聚集於臺北

小巨蛋，如痴如醉地

「聆聽」五月天的演

唱會。

「聆聽」二字皆為「聽」的意思，是同義複詞。

〔4〕為了保衛「**國**家」，

三軍將士早已將生死置之度外。



應用練習

上
下
目

（
）5 要成為傑出的演奏家，

往往需要長時間的磨鍊，
個中滋味如人飲水，

「冷暖」自知，只有過
來人才能深切體悟其中
的甘苦。

「冷暖」二字意思相反，
皆有其義，為反義複詞。



應用練習

上

下

目

（
）6 遇到「是非」不明、黑白不分的人，和他講道理，只是對牛彈琴，浪費脣舌罷了。

「是非」二字意思相反，皆有其義，為反義複詞。

對牛彈琴：比喻對不懂道理的人講道理，彼此無法溝通。



應用練習

上
下
目

(○)() 7 對待部屬要公正無私、

賞罰分明，不能因為個

人的好惡而有所「異

同」。

應用練習一補充

賞罰分明：依功行賞，論罪責
且。罰，公正而不苟。

應用練習



二、閱讀題組：請根據詩作

內容，回答下列問題。

歸園田居（其三） 陶淵明

種豆南山下^①，草盛豆苗稀。

晨興理荒穢^②，帶月荷鋤^④歸。

道狹草木長^③，夕露沾我衣。

衣沾不足惜^⑤，但使願無違。

○為韻腳。

足：值得。

但：只要。

語譯



應用練習

上

下

目

1 (C) 本詩的主要意趣為何？

- (A) 描寫田園生活的くせ愜意
- (B) 歌詠農村風光的美好
- (C) 抒發回歸田園的心志
- (D) 表達出對官場的厭惡。

愜意：滿意、舒適。



應用練習

上

下

目

2 (**B**) 詩中哪兩句最能說明作者躬耕生活的辛勞？

- (A) 第一、二句
- (B) 第三、四句
- (C) 第五、六句
- (D) 第七、八句。

躬耕：親自耕種。



應用練習

上

下

目

3 () 關於本詩的敘述，下列

何者正確？

(A) 是一首五言律詩，一

韻到底

(B) 融敘事、抒情、說理

於一爐



應用練習

上

下

目

3 (C) 關於本詩的敘述，下列何者正確？

(C) 透露不為五斗米折腰的情懷

(D) 以白描手法寫田園生活之樂。

應用練習二補充



應用練習

上

下

目

三、五柳先生小檔案：請根

據課文完成五柳先生的

「個人簡介表」，並想

一想，如果五柳先生身

處在現代，適合從事什

麼工作？請寫下理由。



應用練習

甲、個人簡介表



個性

閑靜少言，（不慕榮利）。

人生哲學

忘懷得失，以此自終。



應用練習

上
下
目

座右銘

（不戚戚於貧賤），不汲汲於富貴。



應用練習

上

下

目

經濟狀況

困窘

• 住：（環堵蕭然），不蔽

風日。

• 衣：（短褐穿結）

• 食：簞瓢屢空。



應用練習

上
下
目

興趣

• 喜好閱讀

好讀書，（不求甚解），

每有會意，便欣然忘食。

• 喜歡品酒

（造飲輒盡），期在必醉。

• 喜歡（創作／寫作）

常著文章自娛，頗示己志。

理由	工作
<p>1 五柳先生喜歡喝酒，對酒有高度了解，因此適合擔任品酒師。</p> <p>2 五柳先生好讀書，又常寫文章抒發自己的心志，因此適合當作家。</p>	<p>1 品酒師。</p> <p>2 作家。</p>

乙、推薦職業



應用練習

上

下

目



閱讀列車

上
下
目

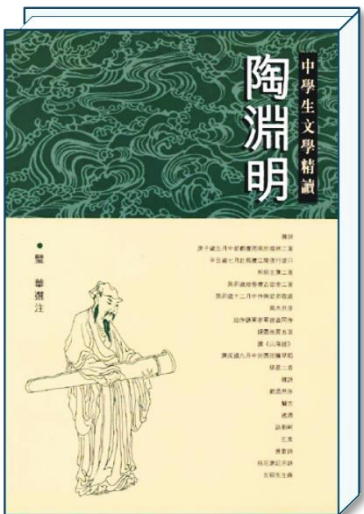
陶淵明——中學生文學精讀

壁華著

香港三聯出版社

民國90年

本書精選陶淵明的詩文四十
九篇，每篇有詳盡的題解、
語譯、注釋、賞析等項，有
助讀者體會作品涵義，認識
作家風貌。





閱讀列車

燦爛的中國文明——陶淵明

■ 網站資訊

■ 香港中國文化研究院製作

本網站介紹陶淵明的生平、思想特質、詩歌及散文辭賦。另有動畫、影片、遊戲、反思等，可加深對陶淵明的認識。



上

下

目



閱讀列車

尋訪陶淵明

趨勢經典文學劇場展演

DVD



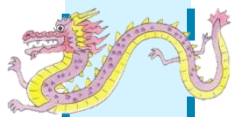
陳義芝、溫宇航、蔡家元等
主講或演出

展演內容是將陶淵明的生平
及經典詩文，以舞蹈、書畫
等多元藝術重新詮釋，並結
合現代生活、情感與生命反
思作深度賞析。

上

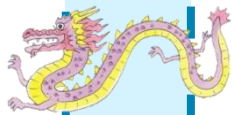
下

目



課文前哨站補充

古人有名、字外，又多取「號」以代替名字。「號」是一種固定的別名，又稱「別號」。周禮解釋說，「號」為「尊其名更為美稱焉」，意思為號是人在名、字之外的尊稱或美稱。



課文前哨站補充

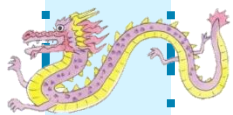
上

下

目

據考究，早在周朝時，人們就開始取號，到了隋唐，取號的人更多。明清人更把取號視為一種時髦，且有較大的隨意性，不須加以避諱。

返回



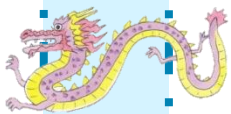
題解補充

1 五柳先生傳是陶淵明模仿史書傳記的形式寫成。表面上像是一個杜撰的人物，其實正是作者的自況。作者採第三人稱立場寫作，既可不加避忌，又顯得客觀真實。

上

下

目



題解補充

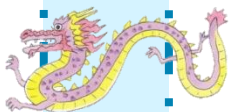
上

下

目

2 陶淵明以「五柳」為主角名號，或許與「柳」的意象有關。由於柳樹的主幹堅硬，枝條柔軟，如同隱士擇善固執的節操，既不
同流合汙，也不與當政者衝突，符合隱士精神。所以陶淵明藉柳喻己，創造了五柳先生。

返回



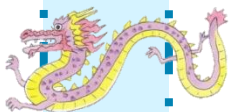
作者補充

上

下

目

1 陶淵明曾因家貧而出任官職，但他看不慣長官平日的作為，又不願為五斗米折腰，便毅然辭官歸隱田園。他將安貧耕讀的生活與詩文融成一片，影響後世許多文人，因此有「田園詩人之祖」的美譽。



作者補充

上

下

目

2 陶淵明以質樸自然的風格，
獨創了田園詩的新形式。
其詩平淡之中有華采，質
樸之中有無窮的韻味。

返回



閱讀小叮嚀

閱讀時，請找出五柳先

生的嗜好，及描述其住、衣、食方面的文句，並加以標示。

答：1 讀書、喝酒、寫文章。

2 住：環堵蕭然，不蔽

風日。

衣：短褐穿結。

食：簞瓢屢空。

返回

語譯

先生不知何許人也，亦不詳其姓字。宅邊有五柳樹，因以為號焉。

先生不知道是什麼地方的人，也不清楚他的姓名字號。由於住屋的旁邊有五棵柳樹，因此就把它作為自己的稱號了。

返回

語譯

閑靜少言，不慕榮利。好

讀書，不求甚解，每有會意，便欣然忘食。

先生的為人，安閒沉靜，很少說話，不羨慕榮華名利。

喜好讀書，但不拘泥字句，不鑽研無關緊要的問題，每當對書中的義理有領會，便高興得忘了吃飯。

語譯

性嗜酒，家貧，不能常得。

他生性喜歡喝酒，卻因家境貧窮，不能常有酒喝。

返回

親舊知其如此，或置酒而招之。造飲輒盡，期在必醉，既醉而退，曾不吝情去留。

親戚朋友知道他這樣，有的人就準備酒來招待他。他每次到訪喝酒，總是把酒喝光，希望一定喝到醉才停止，已經喝醉了，就告辭，從來不會捨不得離開。

語譯

環堵蕭然，不蔽風日；短褐穿結，簞瓢屢空——晏如也。

雖然住的茅屋空蕩蕩的，不能遮蔽風吹日晒；穿的是破爛縫補過的粗布短衣，食具、水瓢裡經常空空的——但他卻能安然自得。

返回

語譯

常著文章自娛，頗示己志。忘懷得失，以此自終。

常寫文章娛樂自己，很能夠表達出自己的意志。忘記一切世俗的得失，就這樣度過一生。

返回

語譯



贊曰：黔婁之妻有言：

「不戚戚於貧賤，不汲汲於富貴。」

贊語說：黔婁的妻子曾說

過：「對於貧窮卑賤不感到憂慮，對於財富權貴不努力去求取。」

返回

語譯

極其言，茲若人之儔乎？酣觴賦詩，以樂其志。無懷氏之民歟！葛天氏之民歟！

推究這些話，五柳先生就是黔婁這一類的人吧！一面痛快地喝酒，一面作詩，使自己的心意快樂。他真像是上古淳樸社會中的人一樣！

返回



全文讀寫透析

段落分析

[返回](#)

全文分三段，首段「序言」：介紹其名號由來。次段「正文」：先總說其人格特質「閑靜少言，不慕榮利」，再分說其愛好、生活概況、志趣以回應其個性。末段「評論」：引黔婁之妻言，讚其志節，再頌揚其淳樸率真，並呼應首段作結。



第二段讀寫透析

● 本段「環堵蕭然，……簞瓢屢空——晏如也」，透過住、衣、食的簡陋和缺乏，說明他「家貧」的情形，並藉此凸顯他「不慕榮利」、「安貧樂道」的性格，與黔婁之妻的話相呼應。

返回



第三段讀寫透析

- 表面上在讚揚五柳先生如
上古人物一般的淳樸率真，
實則表達自己嚮往上古淳
樸淡泊、逍遙自適的生活。

- 結語

- 1 由文中可知陶淵明的三
大樂趣：(1) 讀書。(2) 飲
酒。(3) 寫文章。



第三段讀寫透析

2 本文「不」字出現九次，
表達作者讀書不鑽研訓
詁、考據，處世不矯揉，
造作，不慕榮利、富貴，
不在意得失，展現作者
率真、淡泊、不隨俗的
個性。

返回



段落大意第一段

上

下

目

第一段：敘述五柳先生名號
的由來。

返回



段落大意第二段

第二段：描寫五柳先生的個性、愛好、生活情形及志趣。

返回

上

下

目



段落大意第三段

上

下

目

第三段：藉黔婁之妻的話讚

揚五柳先生。

返回



課文提問

1 一般傳記會先說明傳中人的姓名、籍貫，而作者卻以「先生不知何許人也，亦不詳其姓字」為開頭，這樣的寫法有何用意？請說說你的看法。

答：(1) 別出心裁，想吸引讀者注意。



課文提問

上

下

目

答：(2)陶淵明處在重視門第的魏晉時代，他雖為名將陶侃之後，卻故意不示其姓名和家世，而以「五柳先生」為名號，正顯出他隱士的風格。

返回



課文提問

上

下

目

2 從文中可看出五柳先生的
個性如何？

答：安閒沉靜，不愛說話，
不羨慕榮華富貴。

返回



課文提問

上

下

目

3 從文中可看出五柳先生的
讀書態度為何？

答：喜好讀書，但不拘泥於
字句，不鑽研無關緊要
的問題，每當對書中的
義理有領會，就高興得
忘了吃飯。

返回



課文提問

4 本文先說五柳先生讀書

「不求甚解」，接著又說
他讀書「每有會意，便欣然忘食」。兩者間在文意上是否有矛盾之處？請加以說明。【問題討論二】

上

下

目



課文提問

上

下

目

答：陶淵明所謂的「不求甚解」，並非不用心思、草率馬虎，而是指讀書時不拘泥字句，不鑽研無關緊要的問題，此乃著重在情意的領悟。一旦有所得，便內心喜悅甚至忘了吃飯，因此文意上並沒有矛盾之處。

返回



課文提問

5 從「造飲輒盡，期在必醉，既醉而退，曾不吝情去留」一段話，可以看出五柳先生的何種性情？

答：率真自然、不矯飾。

返回



課文提問

上

下

目

6 五柳先生家境貧窮，他以何種態度去面對？

答：五柳先生以樂天知命、安貧樂道的態度去面對生活的窘境。

返回



課文提問

上

下

目

7 從文中可以看出五柳先生
樂在其中的事情有哪些？

答：(1) 好讀書。

(2) 愛喝酒。

(3) 寫文章。

返回



課文提問

上

下

目

8 作者引用哪句話來評論五柳先生的為人？

答：不戚戚於貧賤，不汲汲

於富貴。

返回



課文提問

上

下

目

9 作者為何要特別提到無懷
氏和葛天氏這兩個上古人
物？

答：作者暗喻自己有如無懷
氏和葛天氏這兩個上古
人物一般的淳樸率真，
藉此表達自己嚮往上古
淳樸淡泊、逍遙自適的
生活。

返回



課文提問

10 若文末改為「贊曰：五柳
其人不戚戚於貧賤，不汲
汲於富貴。」這樣與原本
引用黔婁之妻的話相比，
你認為兩者的寫法有何優
劣？請說說你的看法。

上

下

目



課文提問

答：(1) 原文採間接評述：可

避免讓讀者感覺作者
有自吹自擂之嫌，也
肯定自己具有古人風
範。

(2) 更動後採直接評述：
文字簡潔，直截了當，
但有過於自我炫耀之
嫌。



課文提問

上

下

目

11 文中哪句話可視為全文綱

領，貫串前後？

答：不慕榮利。

下一題



課文提問

12 本文分成「傳」和「贊」

兩部分，請指出二者有哪
些句子的旨意彼此呼應？

【問題討論三】

<p>彼此呼 應的句 子</p>	
<p>先生不知 何許人也。</p>	傳
<p>無懷氏之民 歟！葛天氏 之民歟！</p>	贊



課文提問

<p>彼此呼 應的句 子</p>		
<p>性嗜酒。 常著文章自 娛，頗示己 志。</p>	<p>不慕榮利。</p>	<p>傳</p>
<p>酣觴賦詩， 以樂其志。</p>	<p>不戚戚於貧 賤，不汲汲 於富貴。</p>	<p>贊</p>

下一題



課文提問

上

下

目

13 本文實為陶淵明的自傳，

但為何以五柳先生傳為篇

名，而不用陶淵明傳，其

用意可能為何？【問題討

論一】



課文提問

答：(1) 作者立傳的目的不在
表述個人經歷，而在
抒發個人心志和生活
理想，若以陶淵明立
傳，有些不必要的瑣
事也需加以記錄，就
難以自在隨性了。

上

下

目



課文提問

答：(2)若為自傳，某些地方

可能得避諱，不便直說，如「不慕榮利」、「忘懷得失」等，恐有自炫之嫌。假托「五柳先生」名號以第三者的立場作傳，較能無所顧忌而顯得客觀。



課文提問

上

下

目

答：(3) 魏晉是一個重視門第

觀念的時代，陶淵明對動輒炫耀自己門閥的風氣極端嫌惡，雖是東晉名將陶侃之後，卻不寫出自己的姓名和家世，這或許是對時代風氣的一種無言抗議。

下一題



課文提問

上

下

目

14 陶淵明境遇困窘仍能堅持

理念，不改其操守，古今

中外還有哪些人也有類似

的生活態度，請列舉出來

與同學分享。【問題討論

四】



課文提問

答：(1) 孔子曾稱讚顏回：

「賢哉，回也！一簞食，一瓢飲，在陋巷，人不堪其憂，回也不改其樂。賢哉，回也！」

上

下

目



課文提問

答：(2) 兩次獲得諾貝爾獎的

居里夫人（亦譯作居

禮夫人）。她處於困

境仍能堅持理念，不

改操守，愛因斯坦曾

讚美她：「在所有著

名人物中，居里夫人

是唯一不被榮譽所腐

蝕的人。」（請鼓勵

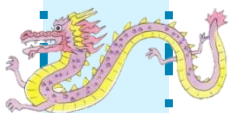
同學踴躍發言）

返回

上

下

目



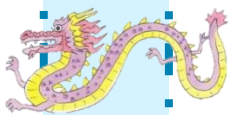
課文補充

古人的名與字

古人的名與字間往往有
一定的關聯，有的是意義相
當，有的是意義相反。

(一) 名與字的意義相當或相關

1 陶淵明，字元亮。諸葛
亮，字孔明。明、亮意
義相同。



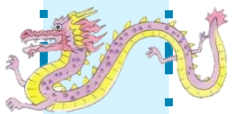
課文補充

2 杜甫，字子美。「甫」是古代對男子的美稱，名與字都有美好的意思。

3 岳飛，字鵬舉。以大鵬展翅高飛之意取字。

4 曹植，字子建。「植」與「建」都有樹立之意。

5 白居易，字樂天。樂天知命，不慕富貴，居處簡易。



課文補充

(二) 名與字的意義相反或相對

1 韓愈，字退之。「愈」

是超越的意思，用其反

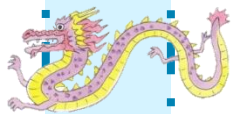
義取字。

2 朱熹，字元晦。「熹」

有明亮之意，「晦」有

暗之意。

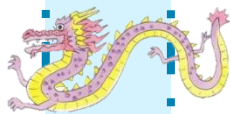
返回



詞語一點通

「賤」字變身秀

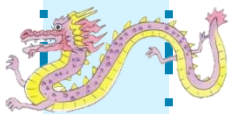
別以為「賤」字只是罵人之語，其實「賤」本義為價格低，如：賤賣。古人曾以貝殼為貨幣，因此貝部的字多與財物有關，如財、買等。



詞語一點通

賤的聲符爻，多有細小或少之意，如：淺（水少）。「賤」字由價格低引申為地位低，如：貧賤的「賤」指地位低微。「賤」字又引申為輕視，如：貴遠賤近。

返回



課文賞析補充

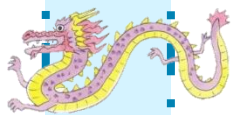
● 寫作特色

1 主客觀相融

先傳後贊，使文章內容首尾相應，並將傳中人的性格風貌完整呈現。

2 以典型事蹟立傳

有別於一般史傳文章，擷取傳中人幾項典型事蹟，集中凸顯「閑靜少言，不慕榮利」之主題。



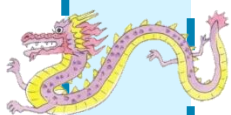
課文賞析補充

上
下
目

3 展現陶淵明自然風格

雖然文章看起來像是
信手寫成，實際上卻是渾
成無痕。陶淵明以他質樸
的文筆、雋永的情韻與高
遠的意境，給文學界重新
帶來了光彩。

返回



應用練習一補充

上

下

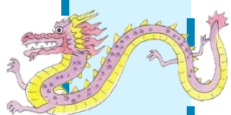
目

1 偏義複詞的判定

偏義複詞的認定必須

由上下文的意思來判斷。

如「每個同學住家的遠近不同，所以出門上學的時
間往往也不一樣。」此處
「遠、近」皆有意義，所
以不是偏義複詞。



應用練習一補充

上

下

目

2 非偏義複詞的例子

(1) 事有「輕重」 「緩急」，

不可「本末」倒置。

(2) 他倆打算一較「長短」，
分出「高下」。

返回

歸園田居（其三）
陶淵明

語譯

種豆南山下，草盛豆苗稀。
晨興理荒穢，帶月荷鋤歸。

在南山下種豆，雜草長
得很茂盛，豆苗卻長得很稀
少。一大早起來清除雜草，
一直忙到月亮出來了，才扛
著鋤頭回家。

歸園田居（其三）
陶淵明

語譯

道狹草木長，夕露沾我衣。
衣沾不足惜，但使願無違。

行走的道路很狹窄，兩
旁的草木長得很高，晚間草
葉上的露水沾溼我的衣裳。
衣服溼了不覺得可惜，只要
自己的心願不落空就好。



應用練習二補充

上

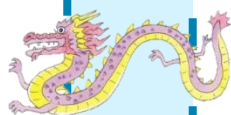
下

目

賞析

歸園田居一共五首，這

是其中的第三首，是陶淵明
隱退後第二年所作。全詩字
句平凡但意境優美，「帶月
荷鋤」四字呈現詩人悠然自
得的神情意態。



應用練習二補充

上

下

目

「道狹草木長，夕露沾我衣」
承上帶出詩人晚歸的事實，
下啟「衣沾不足惜，但使願
無違」的心意：在仕與隱之
間的抉擇，最後選擇回歸田
園，不違背自己的本性。



應用練習二補充

上

下

目

陶淵明的詩以自然著稱，不在造句上費心雕琢，也沒有在謀篇上巧作安排，本篇正體現了陶淵明詩的這種風格。

返回

① 慕、暮、幕

1 慕 ㄇㄨˋ

(1)

動

愛羨。如：不慕榮利、羨慕。

(2)

動

想念。如：思慕。

2 暮 ㄇㄨˋ

形

天晚的。如：暮色。

3 幕 ㄇㄨˋ

名

垂掛的簾幔。如：落幕、簾幕。

返回

② 輒

1 副：往往、總是。如：造飲輒盡、動輒得咎。

2 副：則、即、就。如：淺嘗輒止。

返回

③ 堵、賭、睹

1 堵 ㄉㄨˇ：(1) **名** 牆壁。如：環堵蕭

然。

(2) **動** 阻止。如：防堵土

石流。

2 賭 ㄉㄨˇ： **名** 拿財物玩輸贏的行為。

如：十賭九輸。

3 睹 ㄉㄨˇ： **動** 看見。如：先睹為快、

有目共睹（比喻極為
清楚明顯，眾所周
知）。

返回

④ 褐、竭、渴、揭、歇

1 褐レセ

(1) **名**粗布衣。如：短褐

穿結。

(2) **名**黃黑色。如：褐色

布料。

2 竭リセ

動盡。如：精疲力竭。

3 渴ウセ

(1) **名**口乾想喝水的感覺。

如：望梅止渴（比喻用空想來安慰、滿足自己的需要）。

(2) **副**急切。如：渴望。

④ 褐、竭、渴、揭、歇

4 揭 リセ :

(1) **動** 打開。如：揭開序幕。

(2) **動** 公開表露出來。如：成績揭曉。

5 歇 トセ :

(1) **動** 休息。如：歇宿一晚。

(2) **動** 停止。如：勒令歇業。

返回

⑤ 婁、篋、屢、縷

1 婁カヌ：名 姓氏。如：婁師德

(唐代人)。

2 篋カヌ：名 用竹或荊條等編成的盛物器具。如：魚篋。

3 屢カロ：副 每每、經常。如：屢次。

4 縷カロ：(1) 名 線。如：千絲萬縷、金縷衣。

(2) 量 計算絲線狀物品的單位。如：一縷頭髮、一縷炊煙。

返回

⑥ 儔、躊、籌、鑄、疇

1 儔 イヌ： **名** 類。如：茲若人之儔乎？

2 躊 イヌ —— 躊躇：猶豫不決。
如：躊躇不前。

3 籌 イヌ： **動** 謀畫。如：籌備會議。

4 鑄 出メ： **動** 鎔化金屬做成器物。
如：鑄造銅像。

5 疇 イヌ： (1) **名** 田地。如：平疇沃野。
(2) **名** 範圍。如：範疇。

注釋



上

下

目

① 何許：何處。許，處所。

返回

注釋



上

下

目

② 焉：句末助詞，表示結束語氣。

返回

注釋



上

下

目

③ 閑靜：安閒沉靜。閑，通

「閒」。

返回

注釋



上

下

目

④ 榮利：榮華名利。

返回

注釋



⑤ 不求甚解：此指讀書著重文意的理解，而不過度鑽研字句上的解釋。甚，過度。

不求甚解：「不求甚解」後多指工作或學習的態度不夠認真與深入。

返回

注釋



上

下

目

⑥ 會意：領悟。

返回

注釋



上

下

目

⑦ 嗜：音尸，愛好。

返回

注釋



⑧ 或：有人。

返回

上

下

目

注釋



上

下

目

⑨ 造飲輒盡：每次到訪喝酒，

總是把酒喝光。

造，到。輒，

音 出也，往往、

總是。

返回

注釋



上

下

目

⑩期：希望。

返回

注釋



⑪ 曾不吝情去留：從來不會捨

不得離開。

曾，音 ちん，

從來。吝，

音 かゝ，捨不

得。去留，

偏義複詞，

在此只取

「去」（離

開）的意思。

返回

注釋



上
下
目

⑫ 環堵蕭然：形容居室簡陋，

十分貧窮。堵，

音ㄉㄨˇ，牆壁。

蕭然，空蕩蕩

的樣子。

環堵蕭然：

近義家徒四壁、家無長物、一

貧如洗。

反義富麗堂皇、美輪美奐。

返回

注釋



上

下

目

⑬ 短褐：粗布短衣。褐，音ハゲ，

粗布衣。

返回

注釋



上

下

目

⑭穿結：形容衣服破爛。穿，

破了洞。結，打結、

縫補。

返回

注釋



上下目

⑮ 簞瓢屢空：形容生活貧困，



▲ 瓢

缺乏食物。簞，

音ㄉㄨㄤ，盛飯的圓

形竹器。瓢，

音ㄉㄨㄤ，舀水的器



▲ 簞

具。屢，音ㄌㄨˋ，

經常。



影像化注釋-簞瓢 (01:05)

簞瓢屢空：

近義三餐不繼。

反義衣食無缺、豐衣足食、食

前方丈。

返回

注釋



上

下

目

⑬ 晏如：安然自得的樣子。

晏，音ㄩㄢˋ。

返回

晏如：

反義	近義
----	----

惶惶、倉皇。	泰然、安然。
--------	--------

注釋



上

下

目

⑰贊：此指作者對傳中人物的評論。

返回

注釋



上
下
目

⑱ 黔婁：音クニガカヌ，春秋時魯

國的賢者，品行高

潔，不願做官。



補充動畫-
黔婁
(03:07)

返回

注釋



上

下

目

①9 戚戚：憂慮的樣子。

返回

注釋



上

下

目

⑳ 汲汲：指急切追求。汲，

音ひ一。

返回

注釋



上

下

目

②1 極：推究。

返回

注釋



上
下
目

②② 茲若人之儔乎：

五柳先生就是黔婁這一類
的人吧？茲，此，指五柳
先生。若人，這個人，
指黔婁。儔，音彘，類。

返回

注釋



上
下
目

23

酣觴：音ㄏㄢ ㄩㄢˋ，盡興地喝

酒。酣，暢飲。觴，

酒杯，在此亦可借

代為「酒」。



▲ 觴



形音義
辨析-觴
(01:21)

返回

注釋



上

下

目

②4 賦詩：作詩。

返回

注釋



上

下

目

②5 無懷氏之民歟葛天氏之民歟：

意指五柳先生像上古淳樸社

會中的人一樣。無懷氏、葛

天氏，傳說中上古的帝王。

歟，音ㄩ，句末助詞，在此

表示感嘆或推測的語氣。

返回

注釋



上

下

目

①南山：指江西廬山。

返回

注釋



②晨興：早起。

返回

上

下

目

注釋



上

下

目

③穢：音^{ㄊㄨㄟˋ}，雜草。

返回

注釋



上

下

目

④ 荷：音ルむ，扛。

返回

注釋



上

下

目

⑤ 願無違：指隱居躬耕的心

願不要落空。

返回



課文·注釋第一段

① 先生不知何許人也，亦不詳其姓字。宅邊有五柳樹，因以為號焉。

照一般傳記習慣，都是先說明傳中人的籍貫。陶淵明在重視門第的魏晉時代，雖為名將陶侃之後，但故意不示其姓名和家世，



課文・注釋
第一段

上

下

目

卻以「五柳先生」為名號，
正顯出他隱士的風格。此句
也是下文「閑靜少言，不慕
榮利」的伏筆。

返回



課文·注釋第二段

上

下

目

② 閑靜少言，不慕榮利

(1) 呼應首段「先生不知何許人也」。

(2) 「不慕榮利」為全文綱領。

返回



課文·注釋第二段

③ 好讀書，不求甚解，每有會

意，便欣然忘食

讀書態度：著重領會、融會

貫通、自得其樂。態度近似

孔子「發憤忘食，樂以忘

憂」。

返回



課文·注釋第二段

上
下
目

4

造飲輒盡，期在必醉，既醉而退，曾不吝情去留。

將其不拘禮俗、率性且任真自得的性格表露無遺。

返回



課文・注釋第二段

上

下

目

⑤ 環堵蕭然，不蔽風日

住。

返回



課文·注釋第二段

上

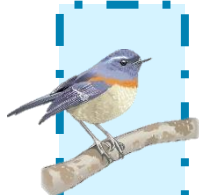
下

目

⑥ 短褐穿結

衣。

返回



課文・注釋第二段

上
下
目

7 簞瓢屢空

食。

返回



課文·注釋第二段

8 晏如也

(1) 寫出他「樂天知命」的態度，及「憂道不憂貧」的操守。

(2) 與顏回「一簞食，一瓢飲，在陋巷，人不堪其憂，回不改其樂」的精神相同。

返回



課文・注釋第二段

上

下

目

⑨ 不戚戚於貧賤，不汲汲於富

貴

呼應「不慕榮利」。

返回



課文·注釋第三段

上

下

目

10 酣觴賦詩，以樂其志

呼應「性嗜酒」及「常著
文章自娛」。

返回



課文・注釋第三段

上
下
目

11

無懷氏之民歟！葛天氏之

民歟！

(1) 暗喻自己有如上古人物般、

逍遙。

(2) 呼應「先生不知何許人

也」。

返回



應用練習二

上

下

目

12 晨興理荒穢，帶月荷鋤歸

日出而作，日入而息。

返回



應用練習二

上

下

目

13

衣沾不足惜，但使願無違

精神重於物質，不戚戚於貧
賤，不汲汲於富貴。

返回