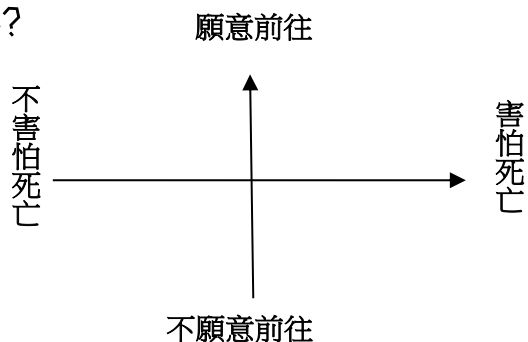


6-1 漢人社會與文教的发展 (課本 p. 132-136)

1. 清領前期台灣移民的類型

	閩南人	客家人
為什麼要來台灣?	【1_____】	
會碰到甚麼困難?	【渡台禁令】>>【2_____】(仲介稱為:【3_____】) 【4_____】:海流湍急,易有船難	
原居地 對照課本 132頁	福建省南部【5_____】 【6_____】等地 ※福建省簡稱:【7_____】	福建省西部、 廣東省 東部 ※ 廣東省簡稱: 【8_____】
來台灣,住哪裡?	大多分布在【9_____】一帶	大多分布在【10_____】地帶
為什麼這樣住?	1. 移民先後順序(廣東省較晚) 2. 【11_____】 3. 閩粵械鬥	

自己的選擇:「六死三生留一回頭」,死亡率這麼高。你害怕死亡嗎?你願意前往台灣嗎?



為自己的選擇做出說明。

2. 移墾社會的特色

- ① 清領前期因為渡台禁令,造成:【12男 女】(羅漢腳多)
諺語「有【13_____】,無【14_____】」「一個某,卡贏三個天公祖」
- ② 【15_____】

為什麼會有火拚?	(1)清代移民來台的漢人,為了互相照應,相同【16_____】的人通常會聚在一起 (2)因【17_____】或【18_____】的不同產生隔閡。 (3)【19_____】人數眾多,社會上易有好勇鬥狠的風氣。
為了甚麼而打?	(1)爭奪利益:【20搶_____】【21搶_____】【22搶_____】 ※「仙拚仙,拚死猴齊天」、「輸人不輸陣,輸陣歹看面」形容械鬥的頻繁。
怎麼組隊?	相同的【23_____】【24_____】【25_____】以 武力 向對方進行報復,發生「打群架」的械鬥
最常見的是哪些?	不同祖籍間的【26_____】械鬥與【27_____】械鬥較常見。
怎麼防禦?	【28_____】是械鬥時防禦的重要設施。 械鬥失敗的一方逃入本身的隘門時,另一方就不得再追趕
會有甚麼影響?	(1)財產損失 (2)族群遷徙

歷史 B1 L6 清帝國時期社會文化的變遷

3. 宗教信仰與宗族組織

* 漂泊在台灣海峽過來的移民們，唯一能寄託的就是「宗教力量」了。清領時期來台的移民，有什麼「宗教」呢？


宗教哪裡來？	移民來台的漢人將【1】_____】信仰帶來台灣，不同祖籍的移民，供奉的神明有所不同：			
	祖籍	【2】_____人】	【4】_____人】	【6】_____人(客家人)】
	供奉神明	【3】_____】	【5】_____】	【7】_____】
	代表廟宇	新北三峽清水祖師廟	桃園市景福宮	彰化縣鹿港鎮三山國王廟
不分祖籍的「共同」信仰呢？	祈求渡海順利的海神： 【8】_____】：三月瘋媽祖 【9】_____】：送王船 祈求土地開墾順利：【10】_____】			
據說很靈驗但不能亂拜的廟宇？	門口「有求必應」？沒有神像只有「百姓公媽」石碑的祭祀場所？ 【11】_____】：祭拜沒有後代的祭祀者，多為清領時期因【12】_____】而死的羅漢腳 展現了台灣民間社會對死難者有甚麼樣的態度：【13】_____】			

→ 隨著時間台灣由移墾社會變為【14】_____社會】，各族群逐漸能包容不同族群宗教信仰。

* 由於械鬥頻繁，早期來台的漢人，如何維持族人的向心力？【15】_____】

類型	【16】_____】	【17】_____】	
	祭祀對象	祭祀唐山原鄉的同姓祖先	祭祀來台的第一代祖先或其後代
	組成分子	同姓，【18】_____】血緣關係	同姓，【19】_____】血緣關係
	時期	【20】_____】	【21】_____】
	實例	台中東勢劉開七祭祀公業	陳佛照祭祀公業

4. 文教的發展

早期	移民忙於拓墾，文教事業並不發達。	
後期	經濟生活改善 + 教育機構增設 1. 通過【22】_____】的人數漸多，台灣的文風逐漸興盛。 ※ 【23】_____】(右圖)為台灣第一位進士，又稱【24】_____】 2. 鹿港文開書院以明末來台的文人【25】_____】命名 3. 建於鄭氏時期的台南孔廟，改建為台灣府學，清朝改名為【26】_____】 ※ 府學：官方主導的教育機構	

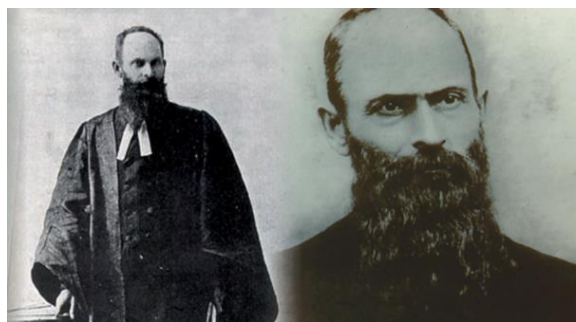
5. 開港後西方文化「再」傳入

傳什麼宗教？	其中以基督教【27】_____】最為重要。 ※ 【註】長老教會是基督教其中一個派別，由信徒們選舉長老管理教會事務。
在哪裡傳教？	【28】_____】
怎麼吸引信徒？	傳說傳教士會吃人眼珠，心臟，還殺嬰兒！?? 利用【29】_____】和【30】_____】的方式推展傳教事業

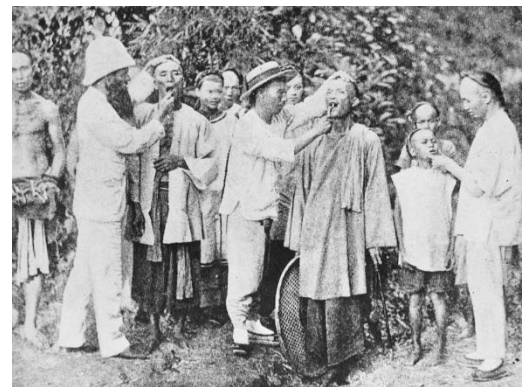
歷史 B1 L6 清帝國時期社會文化的變遷

傳教士最佳代表	【31 _____】	【36 _____】
	地點 台灣【32 _____】部	台灣【37 _____】部
事蹟	(1) 免費為人【33 _____】 (2) 在淡水創建【34 _____】(原稱「理學堂大書院」) (3) 設立台灣第一間女子學校—【35 _____】 (4) 建立醫院	在台南建立台灣第一間【38 _____】，為現今台南新樓醫院的前身
影 響	(1) 不少台灣人成為信徒。 (2) 西方的醫學知識與新式教育逐漸在台灣奠下基礎。	

▼馬偕



▼馬偕為民眾拔牙



▼馬雅各



▼淡水女學堂



清代社會變遷

時間	治台初期	嘉慶、道光年間之後
社會型態	移墾社會	文治社會
人口成長	外來移民(閩粵為主)	自然增加
祖籍意識	中國大陸祖籍	台灣本地
宗族組織	唐山祖	開台祖

隨堂小試(6-1)

- () 1. 小球與同學聊天時提到：「我所屬的族群約占臺灣人口的六分之一，先民來臺開墾時，多在較偏僻的丘陵和山區，也因此培養出刻苦耐勞的儉樸精神。過去由於生活困苦，男性常離鄉背井四處打工，所以女性不但料理家務，也下田耕種，工作時喜歡哼唱山歌則是我們的特色之一。」根據上述內容判斷，他最可能屬於哪一族群？ (A) 外省人 (B) 客家人 (C) 原住民 (D) 閩南人。
- () 2. 有關臺灣早期移民的敘述，下列何者「錯誤」？ (A) 移居臺灣的漢人主要是來自福建、廣東兩省 (B) 客家移民來臺後大多選擇居住在平原一帶 (C) 移民者的原鄉大多因人口過多，謀生不易，所以只好向海外移民 (D) 現在臺灣的閩南人大多來自漳州、泉州等地。
- () 3. 清領前期的分類械鬥主要以「閩、粵械鬥」與「漳、泉械鬥」較多。請問：這兩種械鬥的性質屬於哪一類？ (A) 性別 (B) 職業 (C) 祖籍 (D) 黨派。
- () 4. 俗諺說：「唐山過臺灣，心肝結歸丸。」是指從唐山渡海而來的臺灣先民，冒著危險來臺尋找新的生存天地。請問：上述的「唐山」指的是哪個地方？ (A) 南洋 (B) 澎湖 (C) 日本 (D) 中國。
- () 5. 臺灣俗諺「仙拚仙，拚死猴齊天」、「少年若無一次愁，路邊哪有有應公」等的形成，與下列何者有關？ (A) 開發水圳 (B) 械鬥 (C) 與原住民通婚 (D) 偷渡來臺。
- () 6. 清領臺灣以後，不同祖籍的移民，請來不同的家鄉神祇作為守護神。若有一地區供奉三山國王，由此可見此地區的人民是從何處移民來臺？ (A) 潮州 (B) 泉州 (C) 漳州 (D) 福州。
- () 7. 「當時，一群有相同血緣關係的同姓者，為求聯誼團結，以他們第一代來臺的祖先或其後代為祭祀對象，並由祖產中提撥部分資產做為祭祀費用。」上述文字最有助於我們了解下列哪一主題？ (A) 平埔族群的祭典儀式 (B) 荷蘭統治下的新教規範 (C) 清朝統治時期的宗族組織 (D) 日本統治時期的神社信仰。
- () 8. 清領時期，先民經常藉由祭祀活動的「宗族組織」來凝聚族群力量。下列關於「唐山祖」和「開臺祖」宗族組織的敘述，何者正確？ (A) 唐山祖指的是來臺的第一代祖先 (B) 祭拜唐山祖的宗族成員彼此一定有血緣關係 (C) 組成這兩種宗族組織的分子不一定同姓 (D) 祭拜開臺祖的宗族組織彼此有血緣關係。
- () 9. 資料記載：「某人，自幼聰慧不凡，二十三歲考中秀才，三十歲中舉人，三十七歲中進士。他也是臺灣第一位以臺灣本籍赴京考中的進士，所以大家又稱他為開臺進士。」其上文描述的人為何？ (A) 郭懷一 (B) 戴潮春 (C) 沈光文 (D) 鄭用錫。
- () 10. 臺灣開港通商後，西方傳教士紛紛來臺推廣基督教，為了深入人群，他們往往藉由哪一種方式來推廣傳教事業？ (A) 經濟援助低收入戶 (B) 傳播科學新知 (C) 提供休閒娛樂 (D) 醫療及教育。
- () 11. 臺南新樓醫院成立已經一百多年——這家由「臺灣醫療宣教之父」醫生創立的西醫院，為臺灣帶來西方先進的醫療技術；新樓醫院在慶祝生日的同時，也特別追念當年這位貢獻良多的「紅毛醫師」。其上文描述的醫生為何人？ (A) 馬偕 (B) 韋麻郎 (C) 利瑪竇 (D) 馬雅各。
- () 12. 「臺灣在戰後再度進入國際貿易市場，海關、領事館等機構正式出現。不僅各國商人可以到通商口岸做買賣，西洋傳教士也能自由進出傳教，馬偕牧師即為著名代表之一。」上述現象發生於臺灣哪一時期？ (A) 荷蘭統治時期 (B) 鄭氏統治時期 (C) 清朝統治後期 (D) 日本統治前期。
- () 13. 小娟到淡水遊玩，他參觀了真理大學內的牛津學堂。請問：這座建築是臺灣開港通商後哪一位傳教士集資興建的？ (A) 馬雅各 (B) 馬偕 (C) 牛津 (D) 利瑪竇。

