

第六章 清帝國時期社會文化的變遷

6-1 漢人社會與文教的發展

6-2 原住民的社會文化變遷

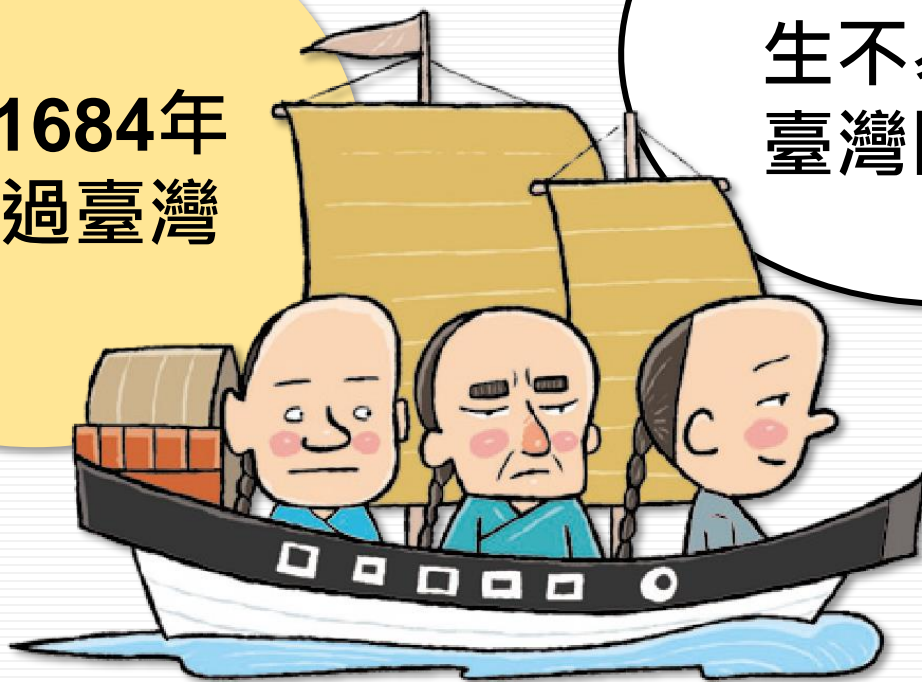
課後閱讀

- 臺灣資源豐富，是中國東南沿海省分移民的新天地
- 隨著漢人大量移入臺灣，漢文化對臺灣的影響日深，也衝擊原住民的社會文化

- 臺灣開港通商後，社會隨之發生變化
 - 西方宗教與文化再度傳入，臺灣的社會文化更加豐富
 - 國家勢力進入後山地區，引發原住民反抗，其社會文化也產生鉅變

西元1684年
唐山過臺灣

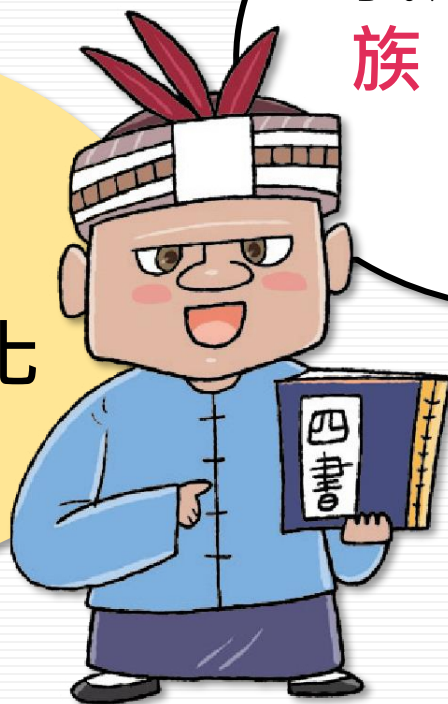
中國大陸謀
生不易，去
臺灣闖闖吧



歷史
年表



17~19世紀
平埔族人的漢化



我是道卡斯族，但我改姓潘

歷史年表



西元1823年
鄭用錫考上進士

我是臺灣
第一位進士



歷史
年表

史前時代

大航海時代

清帝國時期

日治時期

中華民國
在臺灣

清朝

順治

康熙

雍正

乾隆

嘉慶

道光

咸豐

同治

光緒

宣統

1600

1662

1684

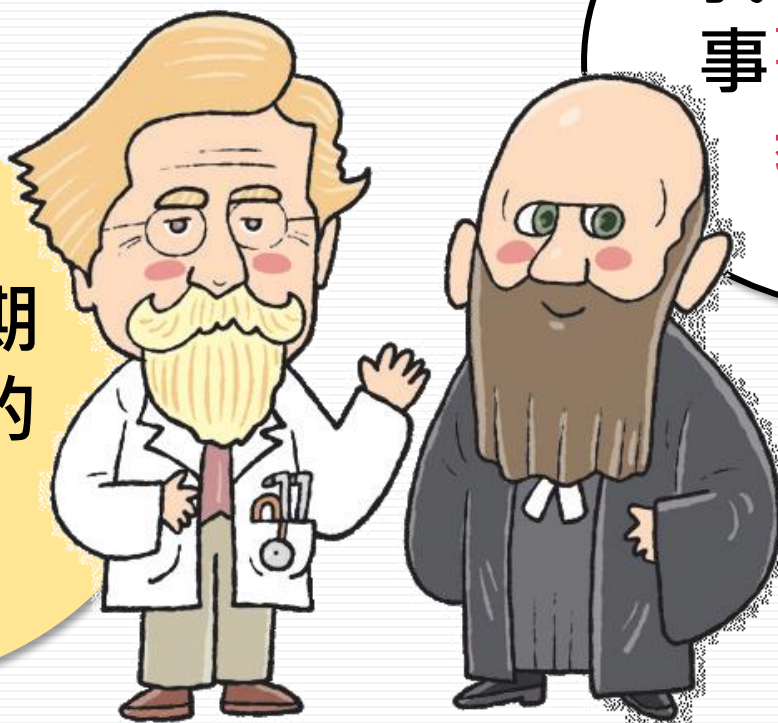
1858

1895

1945

我們積極從事醫療與傳教事業

19世紀中期
西方文化的
再傳入



歷史年表



第六章

清帝國時期社會文化的變遷

6-1 漢人社會與文教的發展

一、移民分布

動畫

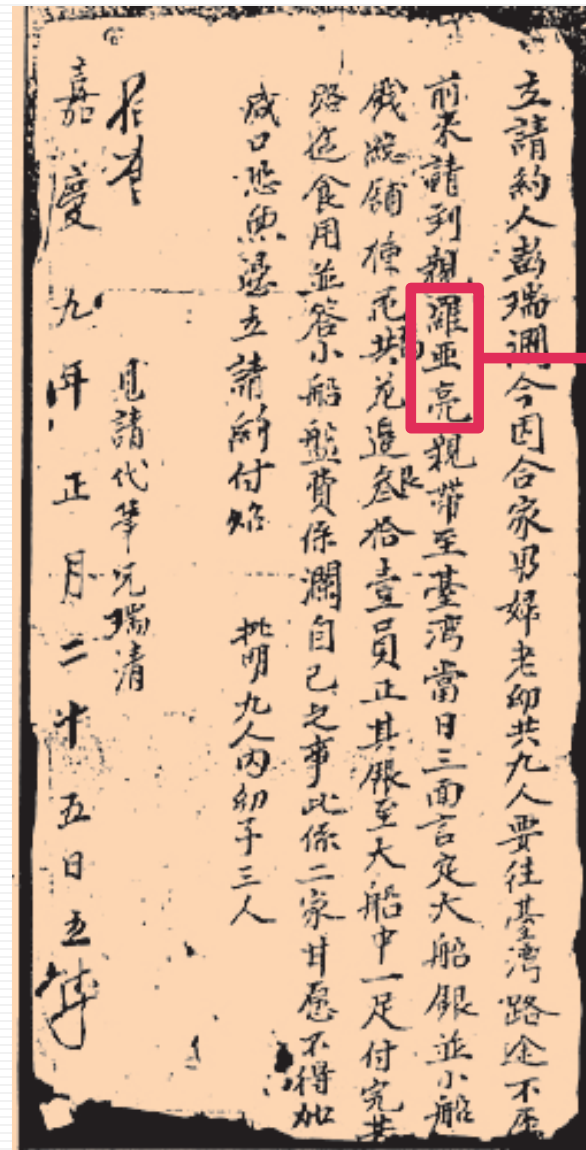
章節動畫：清領前期的社會與文化

1. 移民原因

- ① 中國大陸的**福建**、**廣東**等地因**人口過多**，謀生不易，人民為了生存向外地發展
- ② 雖有**渡臺禁令**的管制，仍有不少人冒險橫越「**黑水溝**」**偷渡**，來臺從事開墾

圖2-6-1 渡臺契約

- 由於渡臺禁令的限制，許多移民選擇透過**仲介帶路**，**帶路偷渡**的人稱為「**客頭**」
- 本圖為19世紀初，渡臺移民與「客頭」所簽訂的**帶路切結書**



客頭



小幫手

黑水溝

臺灣海峽部分水域，海流湍急，容易出現**船難**，因而有「黑水溝」之稱。

一、移民分布

2. 移民者原鄉

最多

福建省（簡稱「**閩**」），其中又以**泉州**、**漳州**兩地居多

其次

廣東省（簡稱「**粵**」）的**客家人**

一、移民分布

3. 族群分布

閩南人

多分布在
平原一帶

北部客家人

多分布在
丘陵地區

南部客家人

多分布在
平原地帶

圖2-6-2 清代漢人移民臺灣示意圖



移民臺灣的漢人，大多數來自**福建、廣東**兩地

閩南人、客家人移民來臺的分布

	閩南人	客家人
來源	福建省 泉州、漳州	福建省西部 廣東省東部
分布		

二、移墾社會的特色

1. 性別比例懸殊

① 原因

- 渡臺禁令的影響
- 偷渡來臺者以男性居多



為了防止臺灣
成為動亂之地，
你們不能攜帶
家眷來臺

二、移墾社會的特色

1. 性別比例懸殊

② 影響

- 社會人口結構不均
男多女少，性別比例懸殊
- 清廷禁止漢「番」通婚
無法阻止漢人男子與原住民女子通婚

俗諺：「有唐山公、無唐山媽」



小幫手

唐山

早期福建、廣東移民海外者對中國大陸原鄉的通稱。

二、移墾社會的特色

2. 分類械鬥頻繁

① 原因

- 語言或祖籍的不同而產生隔閡
- 爭奪田地、水源或商業利益

② 常見形式

- 祖籍別
- 姓氏別
- 職業別

不同祖籍間的閩、粵械鬥與漳、泉械鬥較為常見

圖2-6-3 芝山岩同歸所

清代臺灣羅漢腳眾多，常因械鬥喪生，因此臺灣早期各地設有安置死者遺骸的處所，祭祀無主孤魂



圖2-6-4 彰化縣鹿港鎮隘門



隘門是械鬥時防禦的重要設施

鹿港隘門



作者：Pbdragonwang

鹿港隘門



作者：Mk2010

芝山岩隘門



作者：方珣

械鬥與民變的差異

	械鬥	民變
定義	民眾打群架	人民以武力反抗官府
起因	雙方爭奪田地、水源或商業利益	<ol style="list-style-type: none"> 1. 吏治不良 2. 祕密結盟風氣盛行
舉例	<ol style="list-style-type: none"> 1. 閩粵械鬥 2. 漳泉械鬥 	<ol style="list-style-type: none"> 1. 朱一貴事件 2. 林爽文事件 3. 戴潮春事件
影響	臺灣社會長期處於動盪不安的局面	



實作與練習

甲、六死三留一回頭

乙、仙拚仙，拚死猴齊天

丙、一個某，卡贏三個天公祖

丁、番兒至老無妻

戊、輸人不輸陣，輸陣歹看面

己、唐山過臺灣，心肝結歸丸

以上為臺灣早期諺語，反映清初臺灣的社會現象，請將適當的代號填入空格中。



實作與練習

- 甲、六死三留一回頭
 乙、仙拚仙，拚死猴齊天
 丙、一個某，卡贏三個天公祖
 丁、番兒至老無妻
 戊、輸人不輸陣，輸陣歹看面
 己、唐山過臺灣，心肝結歸丸

移民渡臺 的艱辛	移民男女 比例懸殊	分類械鬥 頻繁
甲、己	丙、丁	乙、戊

甲、六死三留一回頭

形容移民橫越海峽的危險艱難。

乙、仙拚仙，拚死猴齊天

神仙和神仙吵架，害死居中調解的孫悟空，意指多方械鬥殃及無辜。

丙、一個某，卡贏三個天公祖

娶到一個老婆更勝過供奉三尊神明，可見當時男女人口比例嚴重失衡。

丁、番兒至老無妻

因移民男女人口比例懸殊，漢人男子常與原住民女子通婚，因此原住民男子娶妻不易。

戊、輸人不輸陣，輸陣歹看面

意指械鬥時雙方互不相讓，就算鬥輸人也不能輸氣勢，因為輸掉氣勢就會失去面子。

己、唐山過臺灣，心肝結歸丸

移民渡海至台灣，因舉目無親且身無分文，想到就傷心難過，心裡糾結成一團。

三、宗教信仰與宗族組織

■ 原鄉信仰

來臺的閩、粵移民將
原鄉信仰帶到臺灣

泉州
清水祖師



圖2-6-5 新北市三峽區
長福巖清水祖師廟

影片

傳統民間信仰(二) (清水祖師爺、關聖帝君、玉皇大帝、玄天上帝)

清代臺灣的宗教信仰

三、宗教信仰與宗族組織

■ 原鄉信仰

來臺的閩、粵移民將
原鄉信仰帶到臺灣

圖2-6-6 臺北市碧山
巖開漳聖王廟

漳州
開漳聖王



影片

傳統民間信仰(三) (開漳聖王、五府千歲)

清代臺灣的宗教信仰

三、宗教信仰與宗族組織

■ 原鄉信仰

來臺的閩、粵移民將
原鄉信仰帶到臺灣

圖2-6-7 彰化縣鹿港鎮
三山國王廟



鹿港三山國王廟



作者：Pbdragonwang

三、宗教信仰與宗族組織

■ 共同信仰

媽祖、王爺、土地公
等神明

不分祖籍
媽祖



圖2-6-8 臺中市大甲區鎮瀾宮
/ 俗稱大甲媽祖廟

影片

傳統民間信仰(一) (媽祖、保生大帝、三山國王、福德正神)

清代臺灣的宗教信仰

大甲鎮瀾宮



作者：Fcuk1203

三、宗教信仰與宗族組織

■ 特殊信仰

祭祀無主孤魂的「有應公」廟四處林立，
反映清代臺灣社會生存艱辛、民變與械鬥
頻繁的情況

三、宗教信仰與宗族組織

■ 宗族組織

- 早期來臺的漢人常藉由**宗族組織**來凝聚族群力量
- 依**祭祀對象**分為兩種類型

唐山祖

開臺祖

三、宗教信仰與宗族組織

■ 宗族組織

□ 依祭祀對象分為兩種類型

唐山祖

主要為**初期移民**的祭祀對象，**凝聚未必有血緣關係的同姓者**

開臺祖

隨著後代子孫日漸增加，**有血緣關係的同姓族人**，開始祭祀他們的**開臺祖先**

「唐山祖」與「開臺祖」的差異

	唐山祖	開臺祖
成員資格	不一定有血緣關係的同姓者	具有血緣關係的同姓者
成立目的	聯誼團結互助	聯誼團結互助
祭祀對象	以唐山原鄉較顯赫的同姓祖先為祭祀對象	以來臺第一代或其後代為祭祀對象
祭祀經費	入股方式	祖產方式



實作與練習

漢人移民來臺時，為祈求一路平安，常帶著家鄉信奉的神明。移民在經濟稍微寬裕後，感念神明庇佑，建廟奉祀。它們不僅是人們重要的心靈寄託，也是地方、村落的聚會中心。



實作與練習

請走訪學校或住家附近寺廟，探查以下問題並於課堂中分享：

1. 寺廟主要是供奉哪一位神明？
2. 廟宇建於何時？
3. 是否與早期移民有關？



實作與練習

以新北市中和區「廣濟宮」為例：

1. 寺廟主要是供奉哪一位神明？

開漳聖王。

2. 廟宇建於何時？

清乾隆22年（1757年）。

3. 是否與早期移民有關？

正殿主祀開漳聖王陳元光，為淡水廳擺接堡十三庄漳州移民所奉祀。

四、文教的發展

1. 初期

早期的移民忙於拓墾，文教事業並不發達

2. 後期

- ① 人民經濟生活改善
- ② 官方及民間教育機構的增設
- ③ 通過科舉考試的人數逐漸增多

臺灣的文風日益興盛

圖2-6-11 清代臺灣舉人、進士人數統計圖

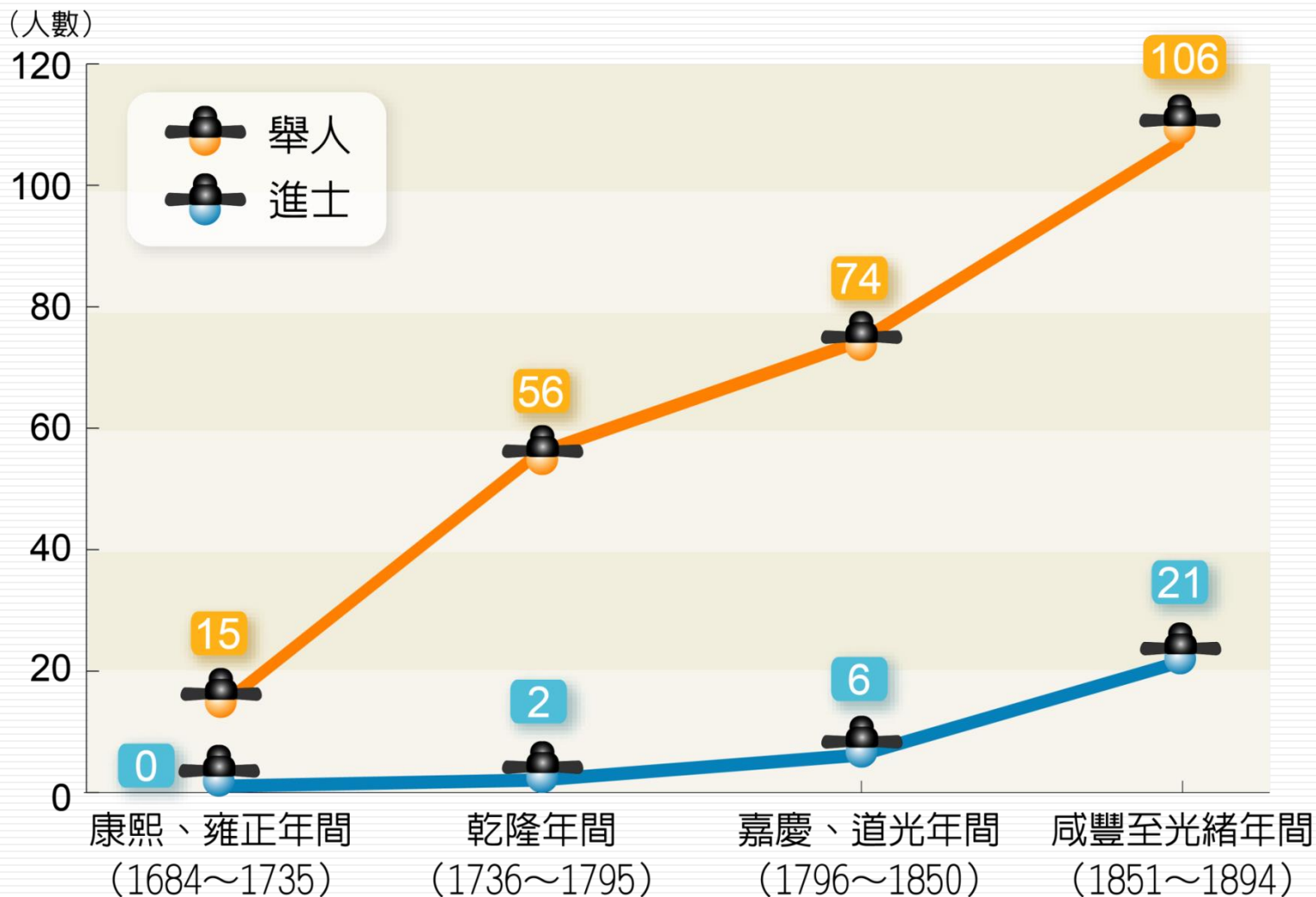


圖2-6-9 全臺首學

影片

臺南孔子廟



臺南孔廟建於鄭氏時期，清帝國領臺後改建為臺灣府學（官方主導的教育機構），故稱「全臺首學」。

臺南孔廟



作者：Rintojiang

臺南孔廟大成殿



作者：Zeze0729

臺南孔廟明倫堂



作者：M. Weitzel

臺南孔廟文昌閣



作者：Pbdragonwang

圖2-6-10 彰化縣鹿港鎮文開書院



書院為當時的教育機構之一。文開書院名稱的由來，是為了紀念明末來臺的文人沈光文（字文開）。

圖2-6-12 新竹市進士第



為開臺進士（臺灣第一位進士）鄭用錫的府邸

五、開港後西方文化再傳入

- 19世紀後期開港通商後，西方的宗教與文化隨著傳教士再度傳入臺灣，其中以基督教長老教會最為重要



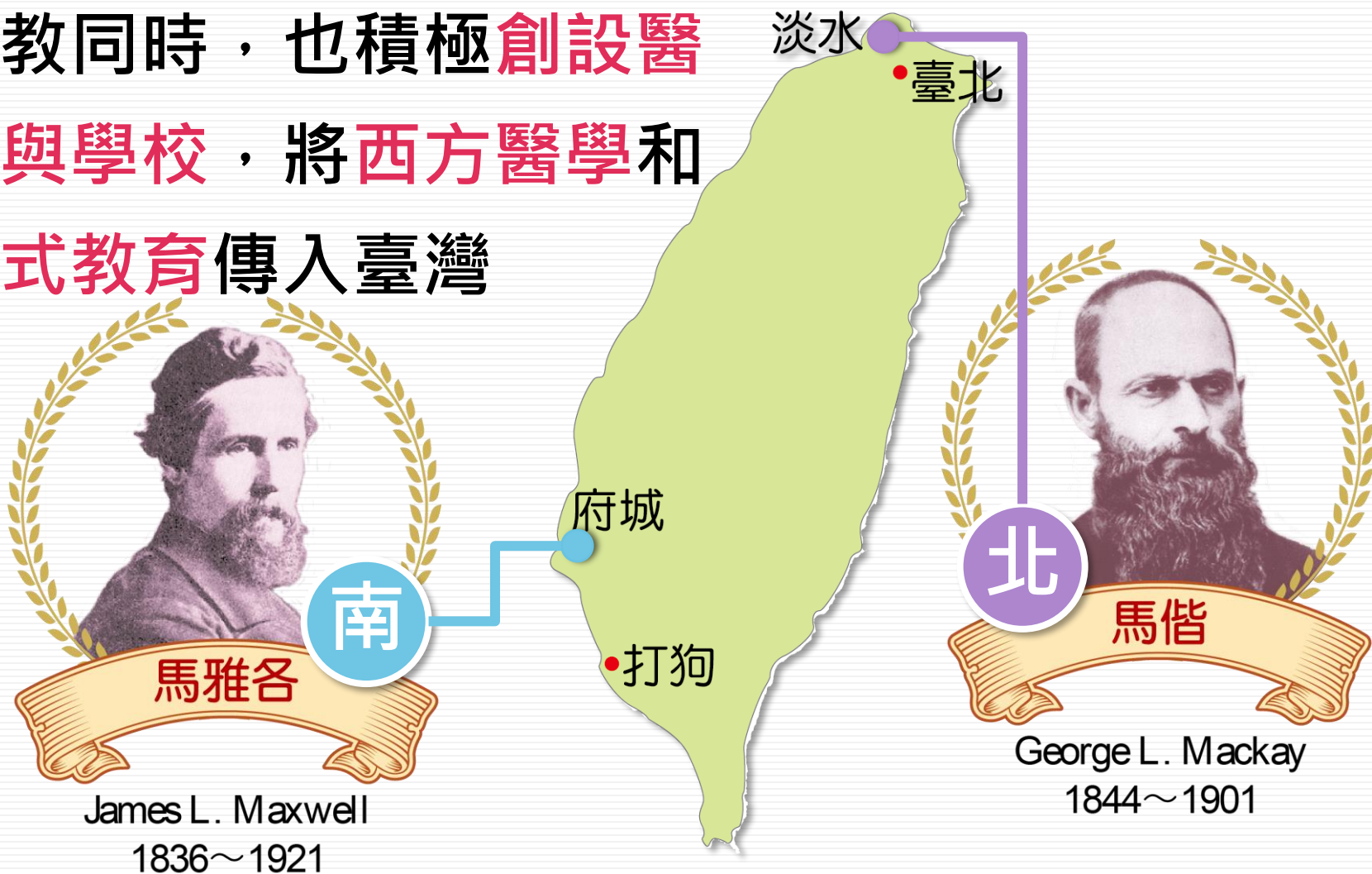
James L. Maxwell
1836~1921



George L. Mackay
1844~1901

圖2-6-13 19世紀西方傳教士在臺傳教示意圖

傳教同時，也積極創設醫院與學校，將西方醫學和新式教育傳入臺灣

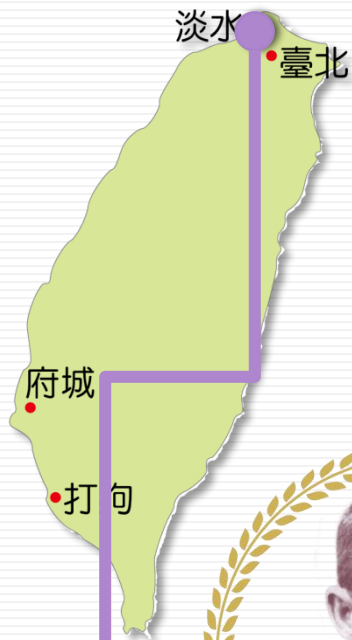


醫療

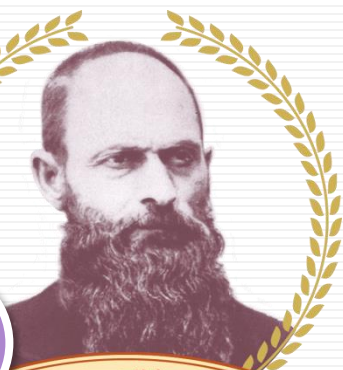
昔



馬偕與助手替人拔牙



北



馬偕

George L. Mackay
1844~1901

影片

臺灣關鍵歷史人物—馬偕

醫療



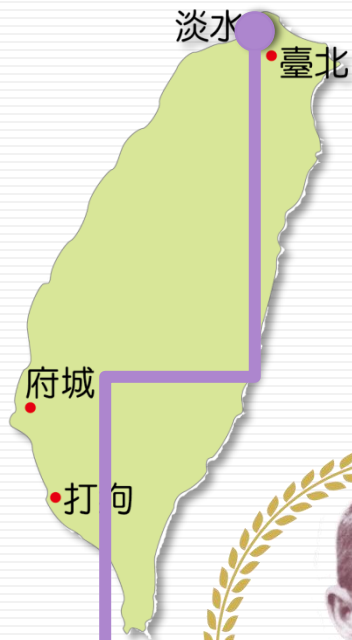
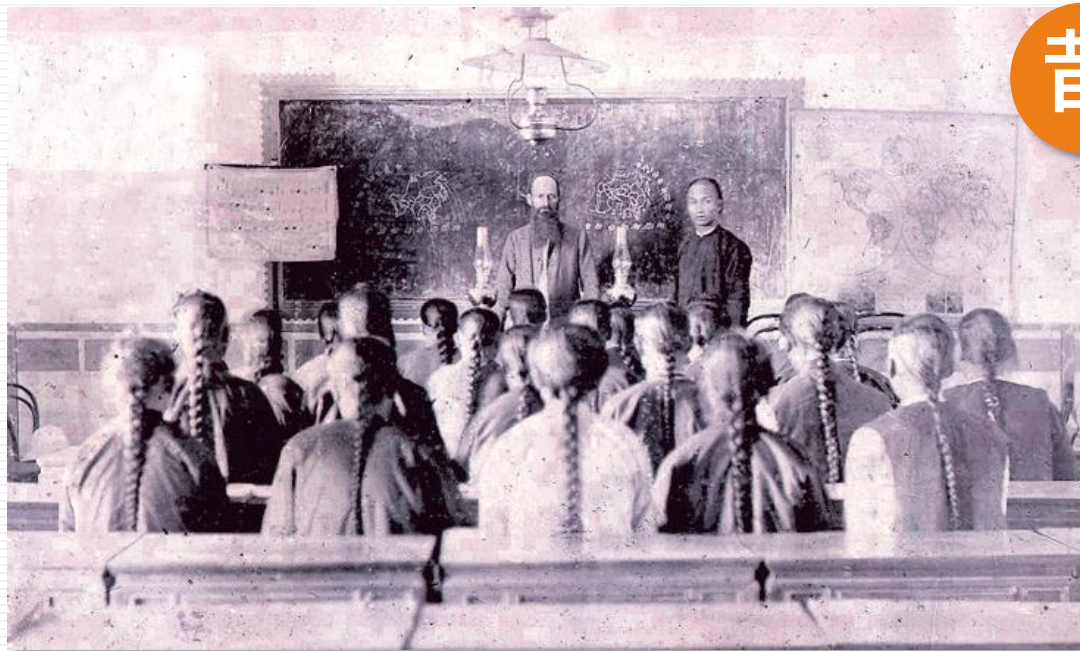
George L. Mackay
1844~1901



滬尾偕醫館，為馬偕在淡水行醫的診所

教育

昔



北



馬偕

George L. Mackay
1844~1901

馬偕於**理學堂大書院**（又稱「**牛津學堂**」）為臺灣學生授課。校舍今存於**真理大學**校地內。

教育

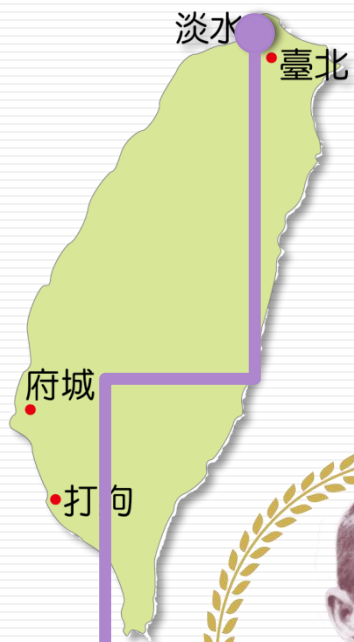


George L. Mackay
1844~1901

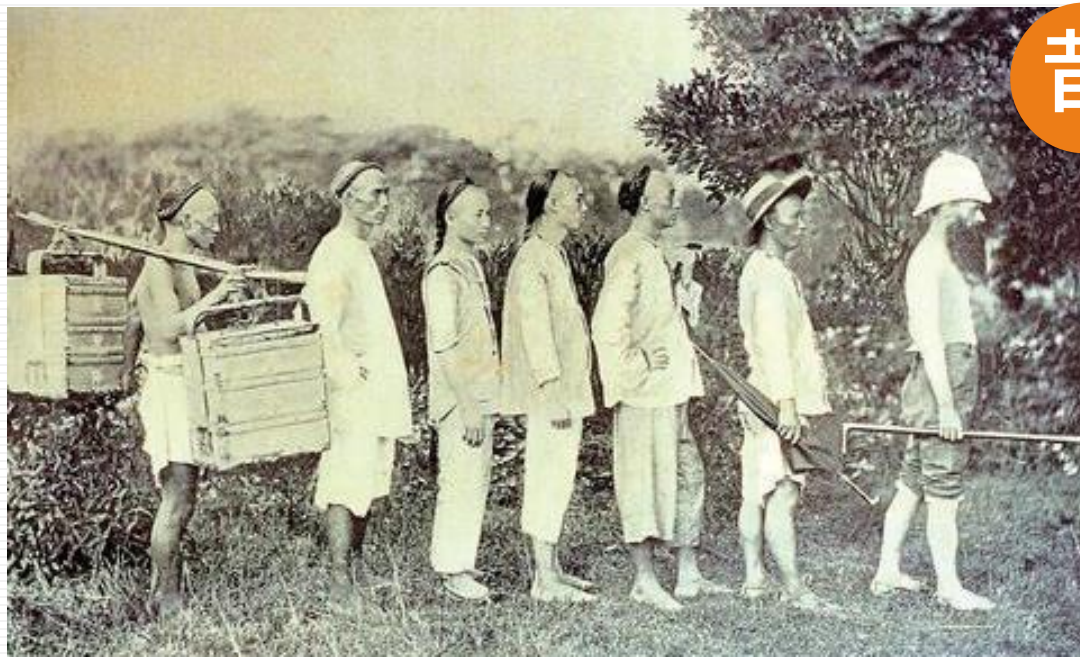


馬偕於**理學堂大書院**（又稱「**牛津學堂**」）為臺灣學生授課。校舍今存於**真理大學**校地內。

傳教



George L. Mackay
1844~1901



昔

馬偕帶學生出遊傳教

傳教



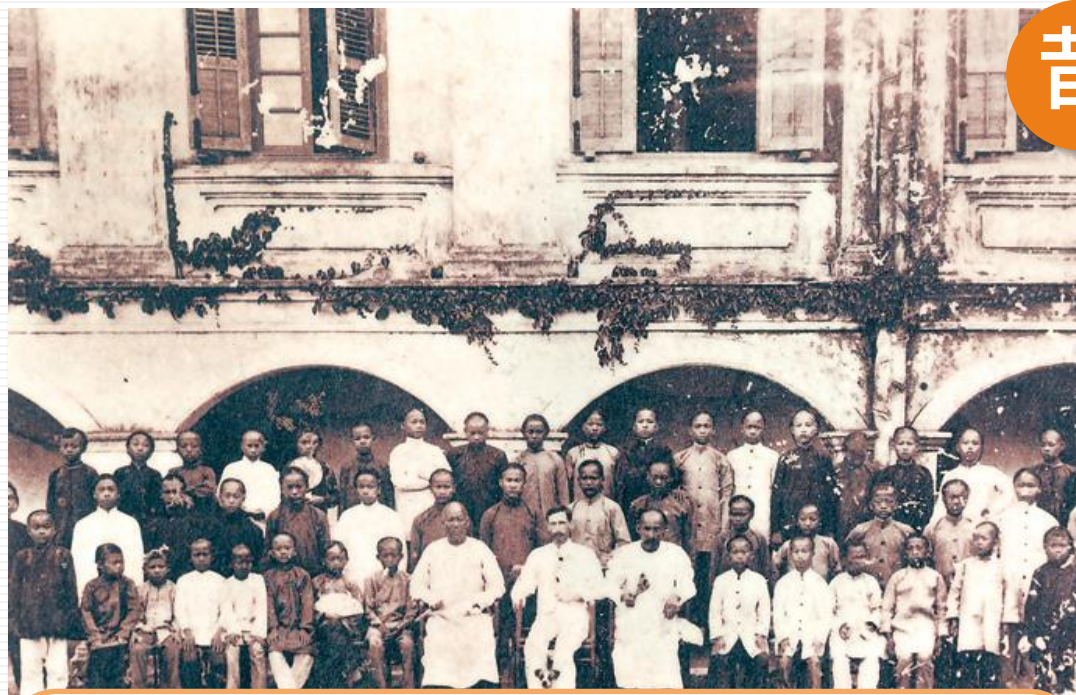
George L. Mackay
1844~1901



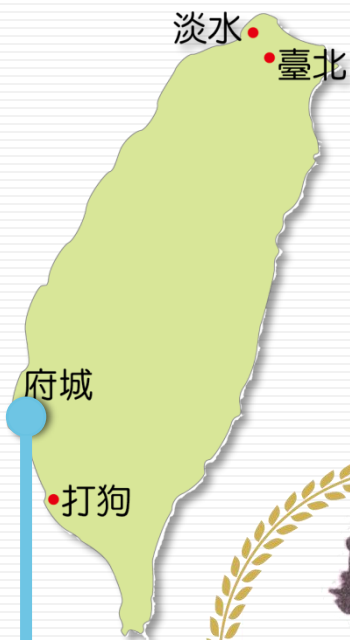
緊鄰偕醫館的禮拜堂，是馬偕進行傳教事業的中心

醫療

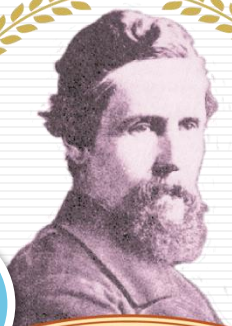
昔



新樓醫院為馬雅各建立的**臺灣第一間西醫醫館**，圖為新樓醫院醫生與學生的合影。



南



馬雅各

James L. Maxwell
1836~1921

醫療



James L. Maxwell
1836~1921



新樓醫院今貌



學習check

- 我能說明清代漢人移墾社會的特色。
- 我能了解開港後西方文化傳入的影響。

第六章

清帝國時期社會文化 的變遷

6-2 原住民的社會文化 變遷

相對於漢人社會文化在各地逐漸建立與擴展，原住民社會文化則逐漸式微



漢人
社會文化



原住民
社會文化

一、平埔族群的社會文化變遷

■ 平埔族群處境維艱

居住於西部平原地帶的平埔族群，受到清廷統治政策與漢人移民的衝擊，生活空間與社會文化因而發生鉅變

動畫

補充動畫：平埔族群的社會文化變遷

一、平埔族群的社會文化變遷

1. 官府的壓迫

- ① 已歸化的平埔族要向政府納稅、服勞役的義務
- ② 常遭受官府對於勞力需求的壓榨
- ③ 面對官府欺壓或不當差遣，平埔族群多次反抗官府

1731年（雍正9年）大甲西社事件



小幫手

大甲西社事件

大甲西社人因不堪官府指派沉重勞役，憤而聯合中部地區平埔族群各社反抗，是清代臺灣規模最大的原住民抗官事件。

動畫

章節動畫：大甲西社事件



小幫手

大甲西社事件



官府壓迫



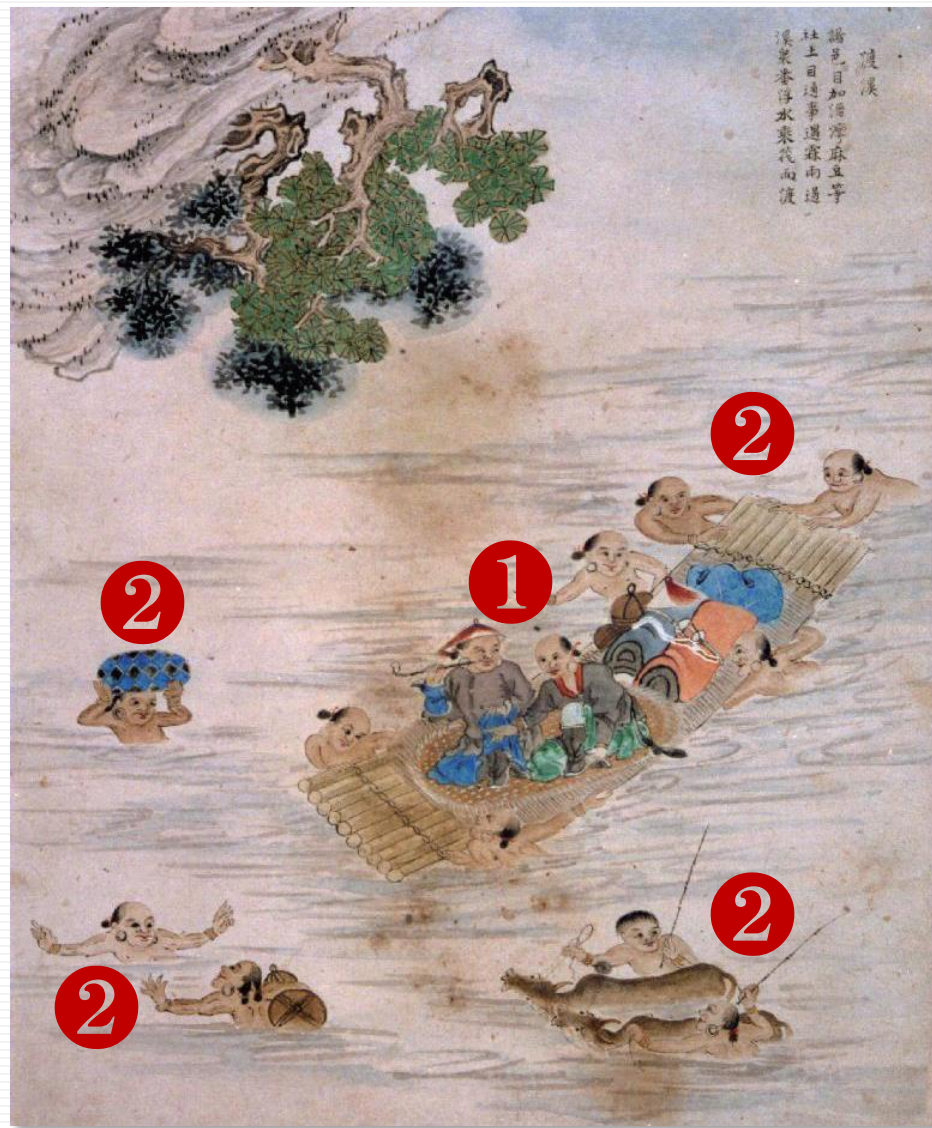
聯合各社



反抗官府

《番社采風圖渡溪》

依據18世紀清帝國官員巡視臺灣的見聞所繪。圖中呈現清帝國官員**①**、通事乘竹筏渡溪，平埔族人**②**浮水推筏的情景，此為清政府指派給平埔族人的勞役項目之一。



一、平埔族群的社會文化變遷

2. 土地的流失

① 清初

平埔族群擁有大片土地

② 漢人取得土地

- 透過買賣、欺騙手段取得原住民土地
- 平埔族群的生存空間大幅縮減，雙方常因此發生衝突

一、平埔族群的社會文化變遷

3. 傳統文化的改變

① 平埔族漢化

- 清初設置**社學**，**推廣漢文化**
- 與漢人長期接觸，**學習漢人的耕作技術與漢語**
- 改用「**漢姓**」

② 影響

平埔族**傳統**的生活方式、語言與宗教信仰**漸趨式微**

圖2-6-14 《番社采風圖》中的社學



- 開辦**社學**的主要目的為**教導平埔族漢文**
- 從圖中**幼童的服飾**可知，平埔族兒童已經受到**漢人文化影響**

19世紀中期的西拉雅族母子



一、平埔族群的社會文化變遷

4. 族群的遷徙

① 原因

受漢人移墾衝擊，**19世紀時**，部分西部平埔族群大規模轉往他處

② 遷徙地點

宜蘭平原、埔里盆地及東部等地區



圖2-6-15 清代臺灣平埔族群遷徙圖

一、平埔族群的社會文化變遷

4. 族群的遷徙

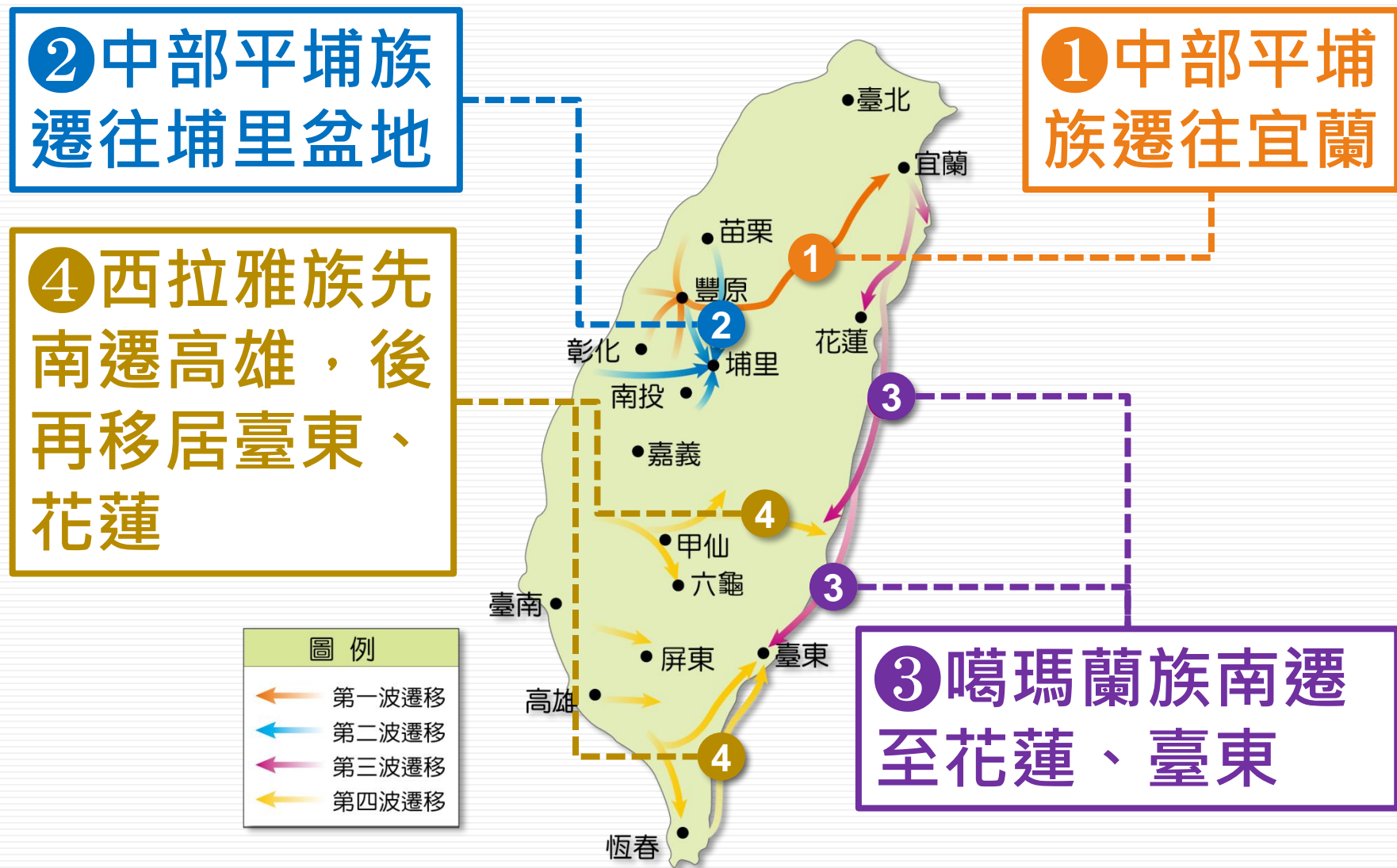
③ 影響

- 改變原本的族群分布與傳統文化
- 除部分平埔族群仍保留少數傳統外，多數已融入漢人社會，無法區分彼此



圖2-6-15 清代臺灣平埔族群遷徙圖

圖2-6-15 清代臺灣平埔族群遷徙圖



二、高山原住民的處境與社會變遷

生番：大部分為高山原住民

1. 與漢人隔離

- ① 清初實施劃界封山，隔離漢人與生番
- ② 隨著漢人拓墾範圍擴大，番界也逐漸向山區移動，高山原住民生存空間逐漸縮小

圖2-6-16 清乾隆《臺灣番界圖》（局部）



中央山脈

藍色線為新番界

紅色線為舊番界

黃色線為道路

隨著漢人開墾範圍擴大，
番界逐漸向山區移動

紅、藍線為漢「番」分界，紅線為舊番界，
藍線則為後來劃定的新番界

二、高山原住民的處境與社會變遷

2. 開山撫番

① 契機

牡丹社事件

② 作法

- 廢除「劃界封山」
- 推行「開山撫番」
- 修築道路招撫原住民

二、高山原住民的處境與社會變遷

2. 開山撫番

③ 影響

- 此政策等同侵入原住民的**傳統生活領域**，引起反抗
- 清廷武力鎮壓後，許多原住民**被迫遷移**他鄉，傳統文化因此面臨挑戰



學習check

速測派

- 我能體認清代平埔族的社會文化變遷。
- 我能了解清代高山原住民的生活處境。

第六章

清帝國時期社會文化的 變遷

課後閱讀

攤開臺灣公路地圖，會發現南北向公路以單數編列，其中，臺三線貫穿臺灣西部平原與山區交界地帶，又被稱為「內山公路」。這條靠近山陵的臺三線，無疑是重要的觀光路線與客家文化廊道。

臺三線路線圖



作者：Liaon98

不過，今天這條熱門的旅遊路線，在過去可是**族群之間的分界線**。臺三線的北段，沿著清代的漢番界線闢建。兩百多年來，它見證了族群的消長，具有重要的歷史價值。

臺三線路線圖



作者：Liaon98

番界的設立反映清廷治理臺灣的態度。臺灣正式納入版圖後，漢人大舉移民來臺拓墾，政府因應治理的需求，制定番界，區隔漢人與原住民的活動區域。這條界線以自然地形為界，若當地無天然形勢阻隔，便立石碑、開溝槽、造土堆，形成人為的「土牛溝」。

番界的遺跡，除了石碑與地名（如臺中石岡的土牛里），還有清乾隆時期繪製的「番界圖」。乾隆初年著手清查土地，在地圖畫上紅線為界，形成「紅線圖」。然而，官方訂定的界線，仍擋不住漢人越界入墾的浪潮，因此清廷多次重新劃定番界。後來繪製的地圖，仍保留原來的番界線，因此地圖上的線愈來愈多，除了原來的紅線圖之外，還有藍線、紫線等。

比較各個時期番界圖中紅、藍、紫線的位置，可以發現漢番界線逐漸往山區推移。番界的移動不僅反映了漢人越界拓墾的歷程，也見證了原住民土地喪失、被迫遷移的歷史。了解這段歷史之後，下次行經臺三線時，是否能以反省族群關係的精神，重新認識這條道路呢？



閱讀思考

1. 如果你要設計臺三線公路旅遊活動，有哪些主題可以作為行程規畫的材料？

(複選)

A. 稻米與蔗糖產業的興衰

B. 客家傳統聚落與茶產業

C. 清代漢人的移民與開墾

D. 原住民生存空間的變遷



閱讀思考

2. 由上文可知，清代的番界劃定後仍經常遷移，這與漢人何種活動的方向最有關聯？

土地的拓墾



閱讀思考

3. 清代的這條「臺三線」，反映清帝國統治臺灣的哪項政策？

- A. 海禁政策
- B. 渡臺禁令
- C. 劃界封山**
- D. 開港通商

解析：這條清代的臺三線，是用來區隔原漢的界線，是清帝國劃界封山政策的目的。



閱讀思考

4. 小春在浪漫的臺三線上旅行，將會看到哪些特色風光？

- A. 閩粵小吃
- B. 客家風情**
- C. 南洋民俗
- D. 歐式建築

解析：臺三線是客家文化廊道。

第六章

清帝國時期社會文化 的變遷

本章節課程結束