

第 6 課

東北亞的經濟發展



下圖為東京機器人展中，所展示可協助搬運重物的穿戴型機器人，適用於農村勞動及居家照護等。廠商設計出這些功能的機器人，反映出日本社會的哪些特色呢？



1 6-1 日本的產業發展有何特色？

一 積極導入科技的農業

- 3 日本因山多平原少，農業經營以集約耕作為主，並依各地的地形、氣候、市場條件等，種植水稻、果樹與蔬菜。近年來，日本的農業因面臨人口減少、勞動力老化、傳
- 6 承困難、收入不穩等問題，政府積極發展智慧型農業⚡，將高科技導入生產過程，以減少對勞動力的依賴，進而降低從事農業的門檻。

⚡ 充電站

智慧型農業

以現行農業生產模式為基礎，在產銷規畫、生產管理上，導入高科技技術，如資訊與通訊科技(ICT)、大數據分析(Big Data)、人工智慧(AI)等，並開發無人駕駛耕耘機、收割機等農業機械，以降低勞力需求及因應市場所需(1-6-1)。臺灣、南韓因與日本同樣面臨農業勞動力減少與老化等問題，亦積極推動智慧型農業。



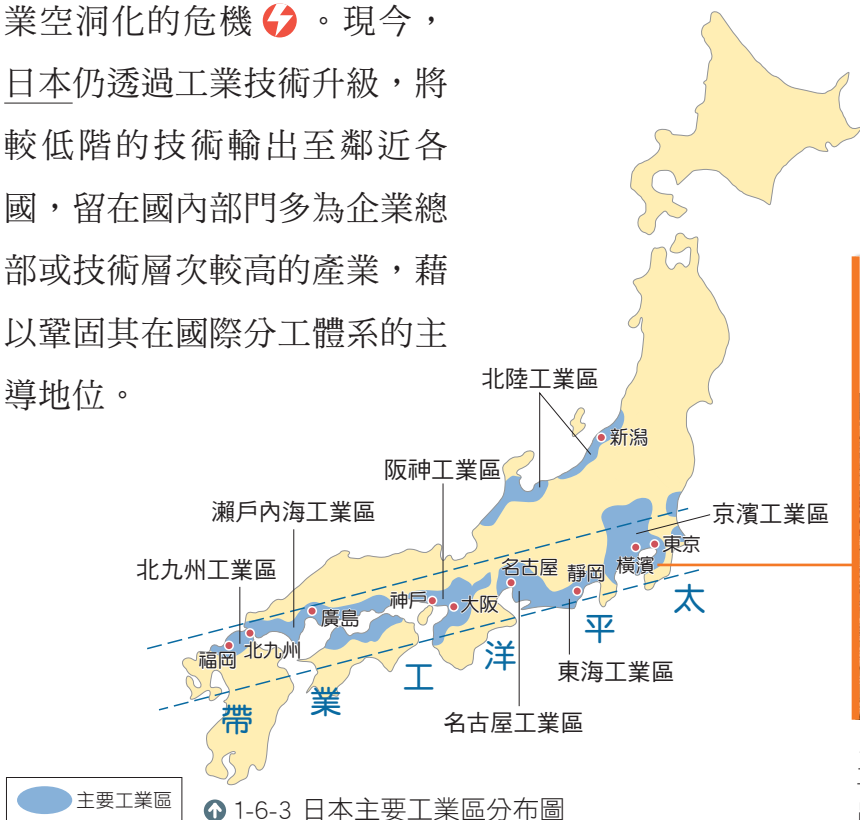
1-6-1 智慧型農業模擬示意圖

1 技術領先亞洲各國的工業

日本的工業實力為亞洲之首，以汽車工業為其經濟骨幹，而高科技工業，如3C產業的關鍵零組件、人工智慧技術等(1-6-2)，皆在全球居領先地位，企業創新能力備受肯定。目前日本的汽車、造船、產業機器人等生產量，皆名列世界前茅。

因缺乏天然資源，原料、能源多仰賴進口，加上大規模生產的工業產品亟需海外市場，故國際貿易成為日本的經濟命脈。其工業地帶主要集中於太平洋沿岸(1-6-3)，各工業地帶的港口多發展為重要都市。

日本為提升競爭力，各大企業紛赴海外投資，進而帶動鄰近國家的工業發展，因此被視為亞洲經濟發展的領導者。但也因製造部門大量遷移海外，引發產業空洞化的危機⚡。現今，日本仍透過工業技術升級，將較低階的技術輸出至鄰近各國，留在國內部門多為企業總部或技術層次較高的產業，藉以鞏固其在國際分工體系的主導地位。



充電站

產業空洞化

指企業為降低成本，將生產單位轉移至生產成本相對便宜的國家，導致國內失業率提高、產業衰退與經濟結構失衡的現象。日本於一九八〇年代中期開始出現此危機。



1-6-2 日本連鎖速食店的店員分身機器人，可處理點餐、結帳等業務，並防止新型冠狀病毒的傳播。



▲橫濱碼頭準備出口的汽車與日系汽車商標舉例。橫濱是東京主要貨物進出門戶，港口機能發達。

1 維持經濟軟實力的文化產業

除了工業外，日本經濟的軟實力也不容忽視。日本的流行音樂、動漫、遊戲與影視產業已有十足的發展，尤其是動漫與遊戲產業，在全球市場已具有舉足輕重的地位(1-6-4)。

此外，日本政府每年撥出大量經費，積極振興地方文化，結合各地傳統工藝與特色祭典(1-6-5)，向全世界介紹日本文化的特色，如西元2021年舉行的東京奧運(1-6-6)。在文化與觀光產業蓬勃發展下，逐漸達成向全球行銷日本文化的目的，鞏固其文化與觀光強國的地位。



京都祇園祭



京都傳統建築

1-6-5 京都為日本古都，以傳統建築與藝妓文化聞名於世。每年七月於八坂神社舉辦的祇園祭，更是具有千年歷史的節慶活動。



1-6-6 從2020東京奧運看日本的工業科技與文化產業。



TOKYO 2020



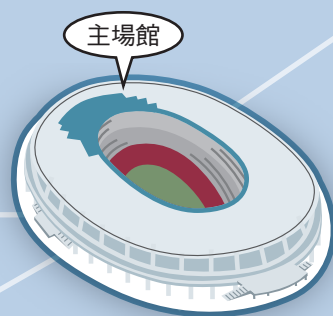
▲會徽：以日本傳統格紋樣式設計，象徵多樣性與和諧。

▶投籃機器人：以經典動漫「灌籃高手」的櫻木花道為原型設計，在賽事中場休息時登場投籃。

文化



◀吉祥物：延續會徽設計，並製作成機器人。



主場館

環保

▶聖火火炬：由311東日本大地震後，臨時住房中回收的建築垃圾製成。



寶可夢

▶ 包含一系列遊戲、動畫、漫畫、卡片等周邊商品。



哆啦A夢

▶ 西元2013年日本派出哆啦A夢為申請奧運大使，是第一位擔任申奧大使的動漫人物。



瑪利歐與索尼克

▶ 電玩廠商以其設計奧運遊戲，讓玩家體驗奧運競技。



鋼彈

▲ 位於東京 御台場的實體大鋼彈，為當地代表性的地標之一。



① 1-6-4 日本經典動漫與遊戲產業作品舉例。

科技

眾多日本企業，如豐田、松下、SONY、NEC等，皆致力投入機器人與數位技術的研發。例如：支援鉛球、鐵餅等賽事運送器材的機器人，協助機場維安的機器人，以及可管制會場出入安全的臉部辨識系統等。



◀ 賽事支援機器人



▶ 機場維安機器人

▲ 臉部辨識系統

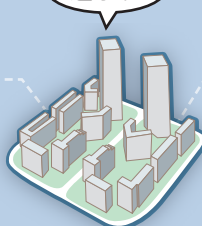
▼ 獎牌：以舊手機等電子廢棄物為材料鑄成。



▼ 選手村的寢具：使用紙板製作，整組床具皆可回收再利用。



選手村



▼ 無人自駕車：採電力驅動，載送人員往返賽事場地與選手村。



6-2 朝鮮半島的產業發展有何特色？

朝鮮半島目前以停戰線為界分為兩個國家，北部為朝鮮民主主義人民共和國，簡稱北韓；南部為大韓民國，簡稱南韓。停戰線附近的板門店設為共同警備區，是兩韓之間唯一的接觸點(1-6-7)。



1-6-7 板門店為兩韓間的共同警備區，橫跨在交界線上的藍色小屋為雙方會談的會議室。



一 屢遭經濟制裁的北韓

3 北韓因作物生長季較短，加上缺乏完善的生產技術與水利設施，糧食供應不足，饑荒時有所聞。雖然擁有豐富的礦產、水力資源，但因專制獨裁的政體(1-6-8、1-6-9)，工業發展長期重國
6 防而輕民生，民生物資供應缺乏，人民生活貧困。

在國際事務上，北韓少與他國互動，加上近年發展核武，對區域和平構成威脅，因此屢遭國際社會以限制貿易
9 為手段的經濟制裁，加深國內經濟的不穩定性。



1-6-8 軍容壯盛的北韓閱兵大典。



▶ 金日成父子銅像。



1-6-9 北韓首都平壤隨處可見宣導效忠國家的標語招牌，以及供人民景仰的獨裁者銅像。

NORTH KOREA

1 經濟突飛猛進的南韓

1.1 以消費性電子、半導體為主的工業

3 南韓在工業化初期以發展中小企業為主，其後為加快發展腳步，改與大型財團結合，奠定了汽車、造船等重工業的基礎。

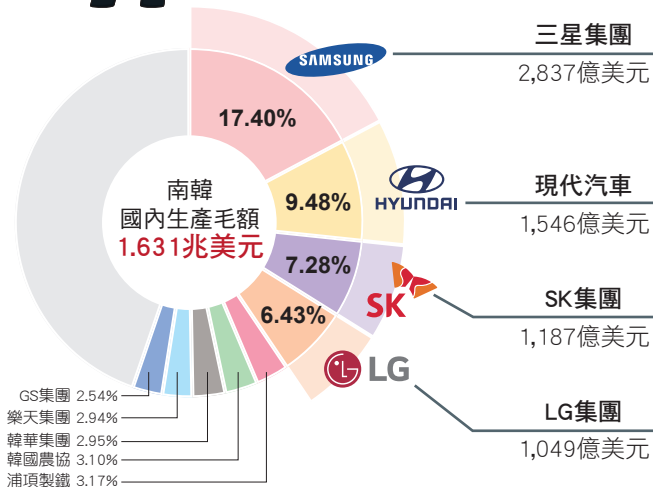
6 進入二十一世紀後，南韓以高科技工業為發展主軸，積極推動工業升級，消費性電子、汽車、生物科技、網路資訊、車用鋰電池等工業，成為目前南韓工業發展主力。其產品在全球供應鏈中已占有一席之地，而手機、家電等產品更行銷全球。

9 南韓經濟在政府主導之下，因過度扶植大型財團，忽略中小企業，出現國家財富集中、貧富差距擴大的現象，如西元2020年南韓前四大集團的銷售總額，超越南韓同期國內生產毛額的40%(1-6-10)。

1-6-10 南韓前九大企業年銷售額占南韓國內生產毛額(GDP)的比例(西元2020年)



南韓的大型財團幾乎掌握了國家經濟，這種現象對南韓有哪些正、反面的影響呢？



註：國內生產毛額(Gross Domestic Product, GDP)是指一國或地區在一定期間內(通常為一年)的生產成果，可作為一國或地區的經濟發展指標。



▲三星曲面電視。



▲三星摺疊手機。

南韓的龍頭企業，經營領域橫跨電子、金融、生技、建設、醫療等產業。子公司三星電子所生產的智慧型手機，在全球擁有相當高的市占率。

全球主要的汽車集團之一，近年致力於電動車的研發，進而擴展其在全球電動車市場的地位。

以化工、通訊為核心業務，近年來，旗下企業SK海力士已成為全球重要的晶片生產商之一。

以美妝與生活用品研發為基礎，目前業務範圍已涵蓋化學、電子、通訊等領域。



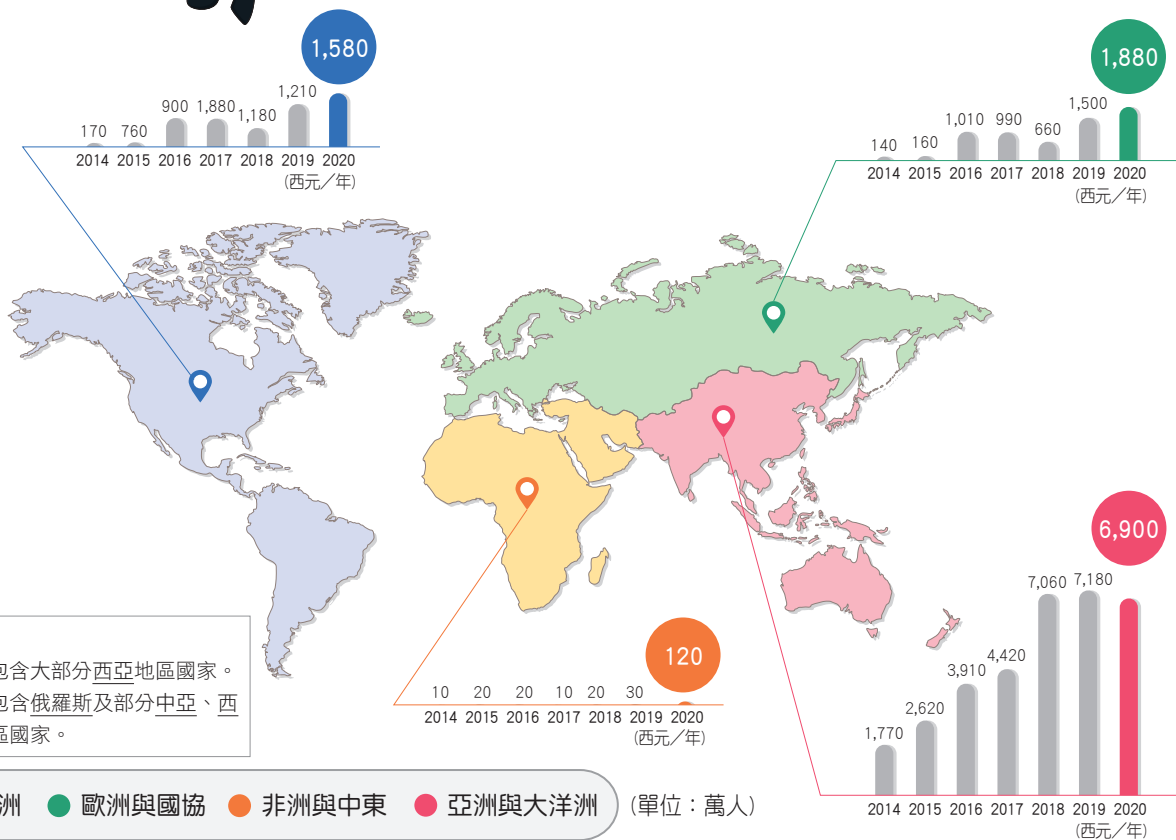
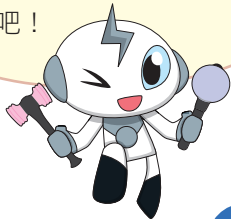
▲現代節能環保電動車。

SOUTH KOREA

1 2.以韓流竄起的文化產業

除了發達的3C產業外，南韓的流行文化是讓全世界認識南韓的另一個重要力量。南韓政府於二十世紀末確定「文化立國」的政策，除了積極推動文化相關法案、成立專責機構外，也在全國各地設置多處文化產業園區，以提高文化創作的曝光度。大量的南韓影視、流行歌曲與偶像歌手打進亞洲流行市場，南韓文化產業的觸角也逐漸延伸至觀光、飲食、運動等日常生活的各層面，更憑藉發達的網際網路流通擴散，讓南韓成為全球文化產業出口大國之一(1-6-11、1-6-12)。

南韓積極推動文化產業發展至今，「韓流」已蔚為風潮，西元2020年，全球韓流粉絲俱樂部的人數更已突破1億人，就讓我們來看一看這股「韓流」在世界風靡的情況吧！



1-6-11 歷年全球韓流粉絲俱樂部人數變化。

南 韓 國 內



首爾北村

▲許多韓劇出現的場景成為觀光景點，租借傳統韓服暢遊景區也成為風潮。

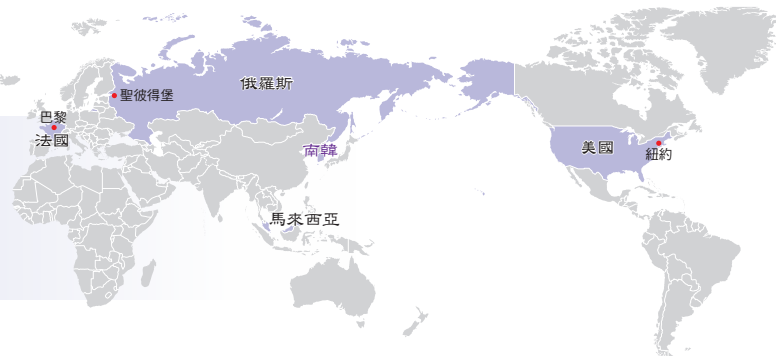


首爾泡菜節

▲遊客參與泡菜節體驗製作泡菜。



📍📍 1-6-12 「韓流」席捲全球，除了促進南韓國內觀光發展外，在世界各地也可看到其影響。



其 他 國 家

影視戲劇



▲電影寄生上流榮獲多項獎項。南韓影視作品席捲全球，電影與韓劇在世界多國放送。

文化活動



▲俄羅斯 聖彼得堡舉辦的韓國文化節。

偶像團體



▲韓團BTS在法國 巴黎舉辦活動的排隊人潮。



▲馬來西亞販售印有韓團BLACKPINK的可樂。

韓式料理



▲美國 紐約開設的韓式炸雞店與排隊人潮。

臺、日、韓前十大企業比一比

配合 6-1日本的產業發展有何特色？、6-2朝鮮半島的產業發展有何特色？

下表為臺、日、韓前十大企業比較，請回答下列問題。

臺灣				日本				南韓			
企業名稱	成立年數	行業類別	市值估計	企業名稱	成立年數	行業類別	市值估計	企業名稱	成立年數	行業類別	市值估計
台積電	33	半導體	128,744	豐田汽車	84	汽車	64,225	三星電子	51	電子	100,191
聯發科	23	半導體	11,804	軟體銀行	40	資通訊	51,700	SK海力士	37	半導體	14,193
鴻海	46	電子	11,492	SONY	75	電子	3,505	LG化學	73	鋰電池	12,909
台塑化	28	石化	9,021	基恩斯	47	電子	3,075	現代汽車	53	汽車	11,874
中華電信	24	電信	8,571	迅銷	58	零售	2,785	三星生物	9	生物科技	11,777
國泰金	18	金融	6,130	日本電信電話	36	資通訊	2,690	Naver	21	網路	11,084
台塑	65	石化	5,652	Recruit控股	58	服務	2,240	賽特瑞恩	18	生物科技	8,629
台達電	45	電子	5,506	任天堂	132	其他	2,132	Kakao	25	網路	8,162
南亞	62	石化	5,250	日本電產	48	電子	2,015	三星SDI	50	鋰電池	7,297
富邦金	19	金融	5,232	中外製藥	78	醫藥品	2,000	LG生活健康	73	美妝	6,284

註：市值指市場針對某一企業所估計的總價值，本表市值估計單位為億元新臺幣。臺、日、韓統計期間分別為西元2020年11月、2021年2月及2020年10月。

1. 請依據上表資料，指出臺、日、韓最大企業的行業類別分別為何？

1. 臺：半導體，日：汽車，韓：電子。

2. 從上表臺、日、韓前十大企業資料中，可以得知下列何項訊息？

臺、日、韓三國最強的企業，皆與電子、半導體等新興產業相關

位居臺、韓首位的企業，其市值大於其他9家企業總和

日本在臺、日、韓三國之中，擁有的百年企業堪稱最多

臺、日、韓各為全球第22、第3、第10大經濟體

3. 在南韓前十大企業中，三星集團囊括三家企業，LG集團囊括兩家企業，其經營情形影響國家經濟。想一想，若南韓政府持續扶植大型財團，哪些經濟與社會問題將無法緩解？

3. 貧富差距較大、財富過度集中、中小企業較無發展空間等。(答案僅供參考)

▶ 臺灣可以透過哪些途徑與日、韓進行文化交流？

臺灣與鄰近的日本、南韓雖然沒有正式邦交，但官方與非官方的文化交流十分熱絡，如臺灣的熱門商品在日、韓街頭販售的情形屢見不鮮(1-6-13)，觸角延伸至各個層面。



1-6-13 臺灣連鎖飲品店在日、韓展店販售。

1.截至西元2021年8月，日本、南韓、臺灣分居世界棒球實力前三名。圖1-6-14中的橘底白色字，為某國中棒球教練在指導球員認識棒球守備位置的發音示意圖。若從臺灣棒球界所習慣使用的術語來看，臺灣棒球的發展主要受到下列何國影響？

- 中國 日本 南韓 北韓



1-6-14 棒球守備位置的發音示意圖

2.日、韓的動漫、電玩、影劇與音樂，在全球流行文化市場占有一席之地，請舉出一個在臺流行的日、韓現象。

2.自由回答。日本：著名動漫七龍珠、名偵探柯南、航海王、鬼滅之刃等，多跨界進行電影版的製作，並在臺灣同步上映；超級瑪利、寶可夢等遊戲及各種遊戲主機，也十分受臺灣人的喜愛。南韓：著名韓團TWICE、防彈少年團的音樂與舞蹈，常為許多年輕族群競相模仿、學習；南韓手遊如天堂等，常是app熱搜排行前十大手遊；韓劇中歐爸、大勢等措辭，也成為時下流行語之一。(答案僅供參考)

3.臺灣與日本、南韓互訪人次，於西元2019年各突破700萬與240萬，互訪目的多為觀光旅遊。其中，來臺旅遊的日、韓觀光客，喜歡購買芒果、鳳梨等具熱帶水果風味的商品。請問：日、韓觀光客有此偏好的可能原因為何？

3.日、韓主要位於溫帶地區，較不適合熱帶水果生長，且熱帶水果多為進口，價格也較昂貴。臺灣南部受熱帶季風氣候影響，有種植鳳梨、芒果等熱帶水果，故其相關產品頗受日、韓觀光客喜愛。(答案僅供參考)