



第一篇 第二章

移民社會的形成與發展

— 目次 —

CONTENTS

第 1 節

漢人移民社會的形成

第 2 節

日治時期臺人移民海外
與日人移民來臺

第 3 節

戰後的人口移入

教學重點

- 認識荷蘭、鄭氏時期的移民狀況
- 認識清治時期的移民發展
- 認識日治時期的移民狀況
- 認識日治時期的移民發展
- 認識戰後中國大陸各省及戰爭移民入臺的歷史背景
- 了解臺灣現今婚姻移民與國際移工的狀況



水牛在1970年代前是臺灣農村常見的得力助手，直到政府推動農業機械化，才逐漸消失。但水牛其實不是臺灣的原生種。你知道水牛是在什麼時空背景下來到臺灣的嗎？

解

第 1 節

漢人移民社會的形成



一 從澎湖到臺灣

二 荷治與鄭氏時期的移民

三 唐山過臺灣——清治時期的移民

四 移民社會的特色

六 晚清的移民招募

五 移民的宗教組織：唐山祖與開臺祖

一 從澎湖到臺灣



1. 十二世紀已有漢人移居澎湖
2. 十三世紀元朝設置澎湖巡檢司管理
3. 十四世紀明朝實行海禁，澎湖成為海盜根據地(此時期移民多從事貿易、漁撈，僅季節性停留)

板書

補₁

4. 十七世紀初期顏思齊、鄭芝龍招募漢人來臺開墾；
之後因饑荒與戰亂，閩粵移民持續來臺

說書人

二

荷治與鄭氏時期的移民



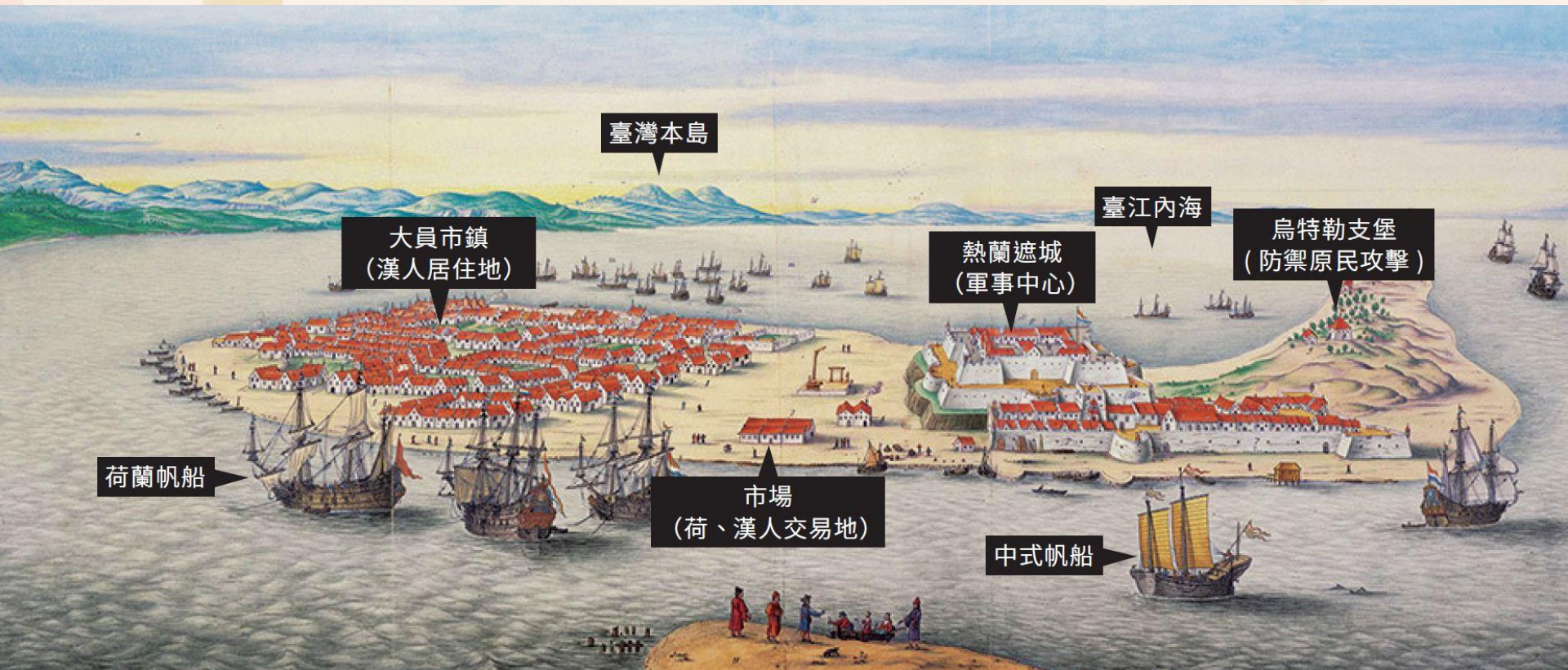
1. 十七世紀前期：**荷蘭東印度公司**為以南台灣發展轉口貿易，並招募中國東南沿海漢人來臺發展農業，使**蔗糖**等農產品成為重要出口商品。
然而，公司向漢人收取重稅如人頭稅，引爆1652年的郭懷一事件，致使臺灣漢人人口銳減。

2. 十七世紀中期：**鄭成功**以臺灣為反清根據地，有大量軍民眷屬移駐。清廷先後頒布**海禁**與**遷界**，影響沿海生計，反有利於鄭氏招納。鄭氏後期，漢人已**超過十萬**。

大考試題

- **荷治到鄭氏時期開墾區域擴散**
- 荷治時期的拓墾除了在府城一帶外，也南抵高雄一帶，北部則有淡水與雞籠。

除此之外，亦有不少零星拓墾區，後來由鄭氏政權接手繼續進一步拓墾



臺灣本島

大員市鎮
(漢人居住地)

臺江內海

熱蘭遮城
(軍事中心)

烏特勒支堡
(防禦原民攻擊)

荷蘭帆船

市場
(荷、漢人交易地)

中式帆船

〈大員港市鳥瞰圖〉 (繪於十七世紀)

三

唐山過臺灣——清治時期的移民



1. 清廷為避免臺灣再次成為動亂根源，遣返與鄭氏政權相關人士，並頒布渡臺禁令：
 - 1) 渡臺者須有許可證，
 - 2) 不可攜眷來臺

板書

補₂

2. 漢人移民偷渡的原因：

- 1) 福建、廣東山多田少，**人均耕地**嚴重不足
- 2) 臺灣「好賺呷」、「錢淹腳目」的誘因

3. 唐山過臺灣、心肝結歸丸：反映渡臺艱辛
4. 十八世紀中期，放寬**搬眷禁令**，在臺漢人可攜眷來臺
5. 臺灣逐漸由**移墾社會**邁入**定居社會**，至日本統治前，臺灣人口約有兩百五十萬人

說書人

四 移民社會的特色



(一) 性別比例失衡——有唐山公，無唐山媽

1) 漢人來臺呈現男多女少情形

a) 男性娶妻不易

b) 婚嫁重聘金及童養媳

2) 漢人改與原住民族女性通婚

a) 平埔族行招贅婚制→漢人入贅平埔家族

b) 加速平埔族漢化及文化流失

(二) 「羅漢腳」一詞的出現

- 1) 社會充斥單身無業男子，俗稱「羅漢腳」
- 2) 易為社會治安隱憂，但對開闢仍有貢獻

(三) 閩客移民來臺生活環境的選擇

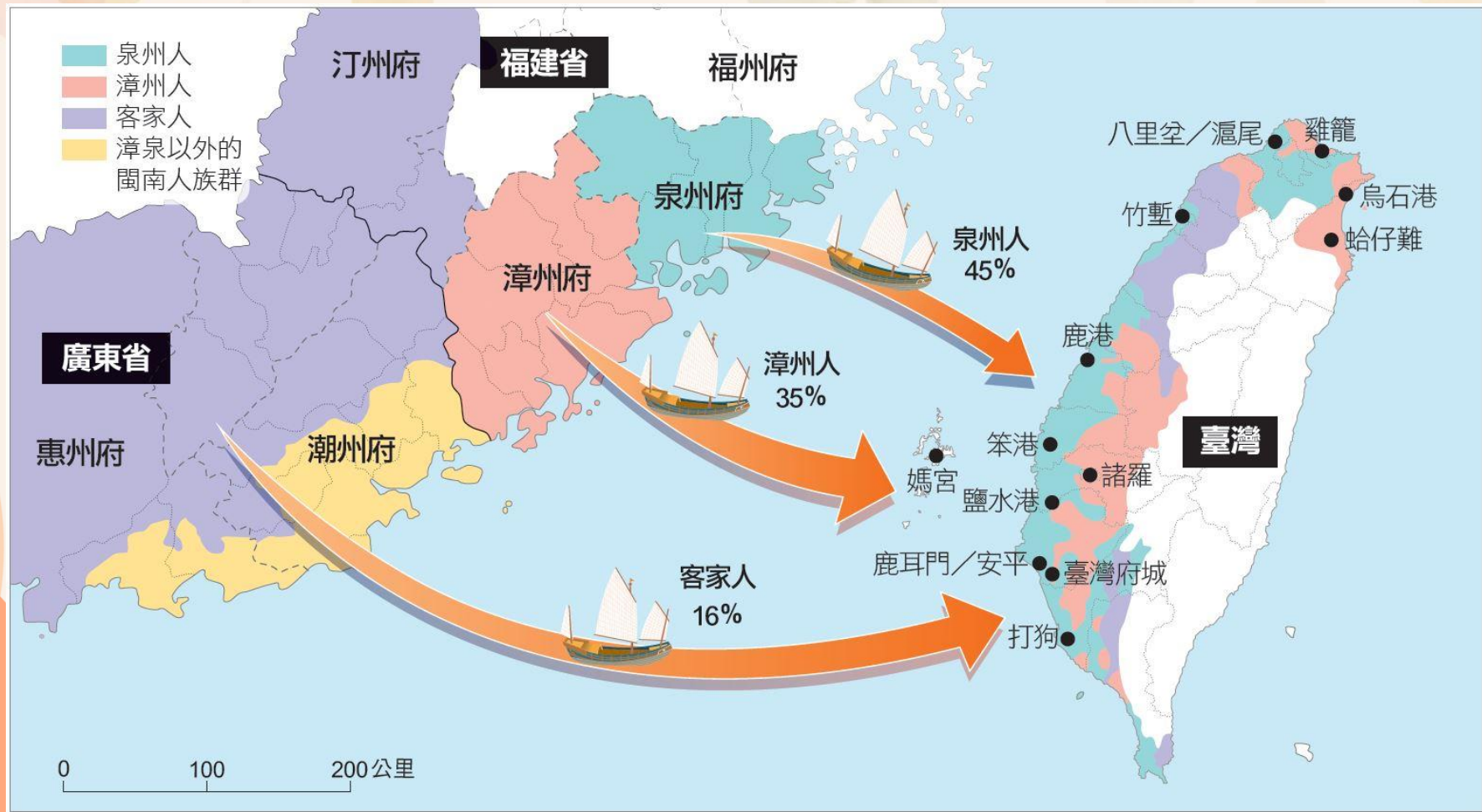
- 1) 特點：以其熟悉的生活方式及鄉誼、鄉音作為群居的考量以建立同籍村落

2) 各移民的分布地區

- a) **漳州人**：沿海平原或平原內緣的近山
- b) **泉州人**：以海口、海岸地區為優先
- c) **粵籍客家人**：近山的平原、台地或丘陵

- **閩客來臺分布圖**

- 根據日治時期的調查，擅於經商、漁撈、手工的泉州人多聚集於西部沿海平原與港口要地，如府城、鹿港、艋舺等。務農維生的漳州人則遍布嘉南平原及蘭陽平原等。客家人多集中桃竹苗和高屏地區的河谷平原



- 臺北內湖區的白石湖：
漳州移民的分布範圍有不少是在平原內緣的近山地區，如臺北市的內湖區。下圖為位於內湖區的白石湖，在清乾隆時期即有漳州移民至此拓墾。附近的碧山巖為漳州人的信仰中心。



- 客家文化與敬字亭：

敬字亭為古人聚集焚燒字紙之用，又名聖蹟亭、惜字塔，象徵對字紙的珍惜與敬重。

臺灣的客家人有重視耕讀的傳統，敬字亭的設置也反映其對知識文化的重視。

下圖為臺北市立客家文化中心園區的敬字亭。



(四) 分類械鬥的出現

1) 背景：

a) 不同原鄉移民在觀念、語言上的差異

b) 生活、事業上的相互競爭與摩擦

2) 類型：不同祖籍、地區、姓氏，以及相同職業間的衝突

3) 原因：

a) 官府控制力量的薄弱

b) 灌溉水權、爭取墾地、與外鄉移民的利益衝突

4) 代表：頂下郊拼

補₃

大考試題

a) 時間：1853年

b) 原因：爭奪淡水河艋舺沿岸商業地盤

c) 過程：「下郊」的泉州籍同安人聯合漳州人，與
「頂郊」三邑人發生衝突

d) 結果：同安人落敗，遷往大稻埕發展

- 板橋大觀義學：

位於今板橋林本源園邸旁，興建於1863年，是板橋林家為緩和當時泉、漳械鬥與對立的情況，促進漳州與泉州人之間的和睦關係而創設的學校。



(五) 民變的發生

- 1) 背景：吏治不良、軍紀敗壞、祕密結社盛行、複雜的族群問題
- 2) 俗諺：「三年一小反、五年一大亂」
- 3) 代表：朱一貴、林爽文與戴潮春事件

補₄

補₅

補₆

- 閩客合作—金廣福公館（2008年攝）
- 「金廣福」是指土地開墾的墾號，其成立是清代閩客移民合作的例證。1835年「金廣福」組成，一是要防止原住民族攻擊漢人，二則是為了樟腦及土地的利益。當時的淡水同知李嗣艱（?-1839），下令竹塹閩籍周邦正（1781-1847）與客籍姜秀鑾（1783-1846）同立合約，合資組織「金廣福」。周、姜二人乃分工合作，處理行政內勤與擔任守隘防「番」及督工開墾之任務。



- 移民家族—藍氏家族（2016年攝）
- 藍鼎元（1680-1733）家族移墾臺灣，源於藍鼎元隨堂兄南澳總兵藍廷珍（1664-1730）入臺平定朱一貴之亂，事後，其長子藍雲錦帶領族人來阿里港（今屏東縣里港鄉）墾荒開發，並藉其家族平亂有功的政治勢力，加上清廷對臺灣開墾的消極政策所賜，在屏東平原北部的阿里港地區大力拓墾，終於成為清領初期臺灣南部的大墾戶。



五

移民的宗教組織：唐山祖與開臺祖



1. 移民凝聚：透過血緣關係發展宗族組織，早期以「唐山祖」為祭祀中心
2. 從原鄉祖籍認同，轉而對本土產生認同感
→由「唐山人」、「漳州人」等概念轉變為「臺灣人」、「下港人」等

補₇

3. 在血緣意識及祭祖儀式上，逐漸肯定臺灣為新故鄉，
進而建祠祭祀「開臺祖」
→從祖籍社會衍生出本土化的新地緣社會

大考試題

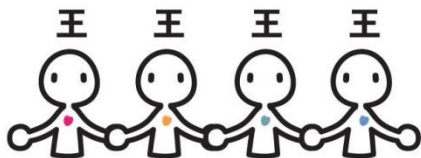
補₈

- 「開臺祖」與「唐山祖」的比較
- 隨著在臺時間日久，開臺祖數量會日漸增多，而開臺祖組織的成立，也顯示移民在臺發展已呈現某種程度土著化

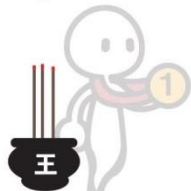
唐山祖



移民來臺



一群同姓但不一定有血緣關係，
且居住在附近的人組成宗族組織



共同祭祀原鄉
較顯赫的同姓祖先

開臺祖



移民在臺日久



同姓且有血緣關係的子孫
組成宗族組織



共同祭祀開臺祖先

六

晚清的移民招募



- 牡丹社事件後取消渡臺禁令，優惠措施招徠內地漢人
鼓勵漢人深入後山開發番地
- 臺灣建省後
劉銘傳延續丁日昌的政策，鼓勵內地漢人來臺

補₉

歷史
有意識

圖是一位多年後返臺回鄉探訪的「灣生」，「灣生」是指日治時期在臺灣出生的日本人，對他們多數人而言臺灣才是真正的「故鄉」。請問：「灣生」為日本政府何項政策所造成的現象？



解

第 2 節

日治時期臺人移民海外 與日人移民來臺



一 初期的國籍選擇與人口變化

二 在海外的臺灣人

三 日本在臺移民的發展狀況

一 初期的國籍選擇與人口變化



1. 「住民去就決定日」規定臺人可選擇是否離臺，離臺者約佔當時人口0.16%
→離臺者以士紳、商人居多；未離開的主要原因多是經濟因素

2. 1905年，進行首次**人口普查**

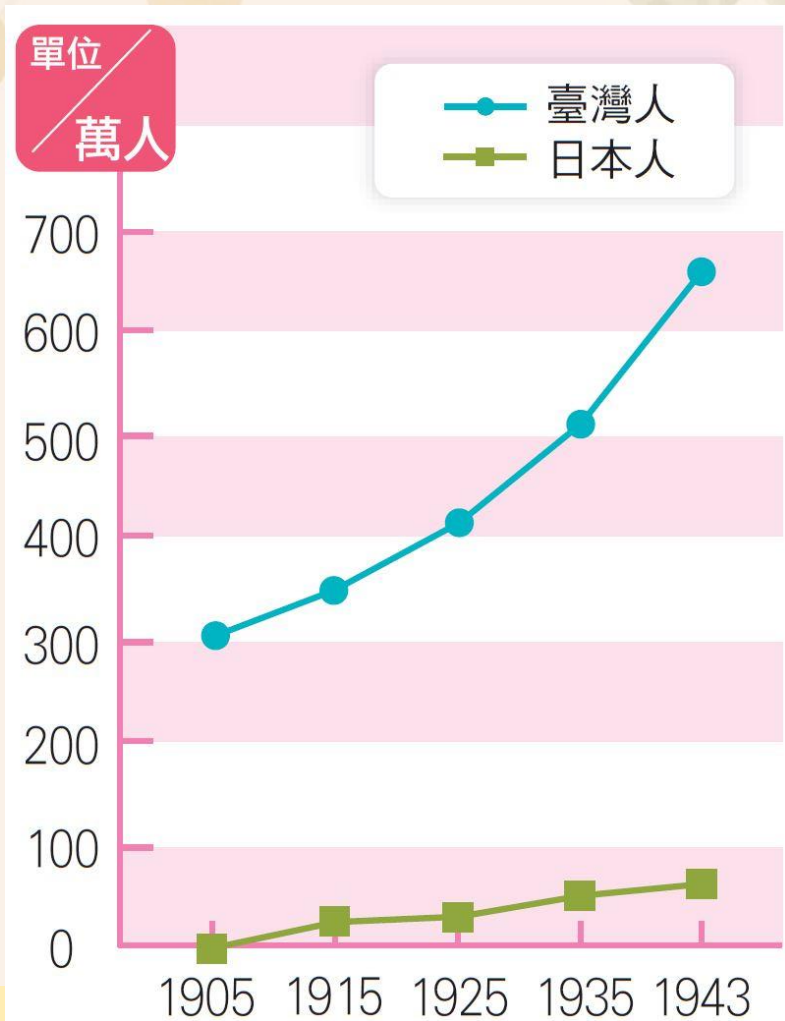
3. 之後訂每五年定期普查一次

→掌握人口數量與人力資源

→逐步建立完善的戶籍制度

史料
時光機

日治時期人口成長圖



除人口的成長外，日治時期受總督府政策鼓勵及自然災害影響，臺灣島內也掀起一股移民潮，其中以西部臺灣居民移住東臺灣發展最顯著，對東臺灣的族群勢力、政治經濟影響至今。



(一) 臺灣人在南洋

說書人

1. 臺灣人在南洋發展貿易的成功案例

1) 背景：經由地緣鄉誼、血緣等關係前來

2) **周里觀**：在印尼東爪哇經營農產品貿易

→ 臺灣日日新報曾報導其為南洋最成功的臺灣出身者

2. 官方鼓勵移民

1) 1938年，**日暹新約**的簽訂

→有助於臺人在當地的事業發展

→臺灣總督府鼓勵臺人移民暹羅

2) 臺人與暹羅潮州籍華僑溝通上較無障礙

→成為**日商**與**華僑**、**暹羅商人**的中介者

(二) 臺灣人在中國

- 1) 謝雪紅：加入**共產黨**，創立臺灣共產黨並推動臺灣共產運動
- 2) 李友邦：在浙江組織「**臺灣義勇隊**」，進行抗日活動

3) 加入汪政權者：多為通譯、情報員、警察、外交人員

4) 加入重慶國民政府者：以黃朝琴、連震東為代表

- 蘆洲李宅(李友邦將軍紀念館)：
位於新北市蘆洲區，李氏家族祖籍為泉州同安縣，於乾隆後期來此拓墾。蘆洲李宅古蹟於2006年正式開放參觀。
李宅亦為李友邦故居，李友邦在日治時代因在臺發動反日之故，而轉赴中國大陸，曾就讀黃埔軍校，在對日抗戰期間，更積極投入抗日活動。

補充



(三) 臺灣人在滿洲國

- 1) 背景：待遇與出路較佳，吸引臺人前往
- 2) 代表：新竹人謝介石曾任滿洲國外交總長

走入
歷史

- 補充滿洲國銅牛：
- 目前臺灣博物館前展示的兩座銅牛，是日治時期滿洲國政權贈送給臺灣總督府的禮物。



三

日本在臺移民的發展狀況



1. 背景：日本為解決長期人口過剩問題，有意將大批日人移民來臺，並開辦移民村
 - 1) 移民以農業移民為主
 - 2) 初期為私營移民，但成效不彰，改採官營移民計畫
 - 3) 以東部為重心

2. 東部移民村的設置往往侵犯到原住民族的生存空間

1) 首座官營移民村「吉野村」的土地來源，是七腳川事件爆發後被臺灣總督府沒收的阿美族社地，而族人也被迫遷徙

補₁₀

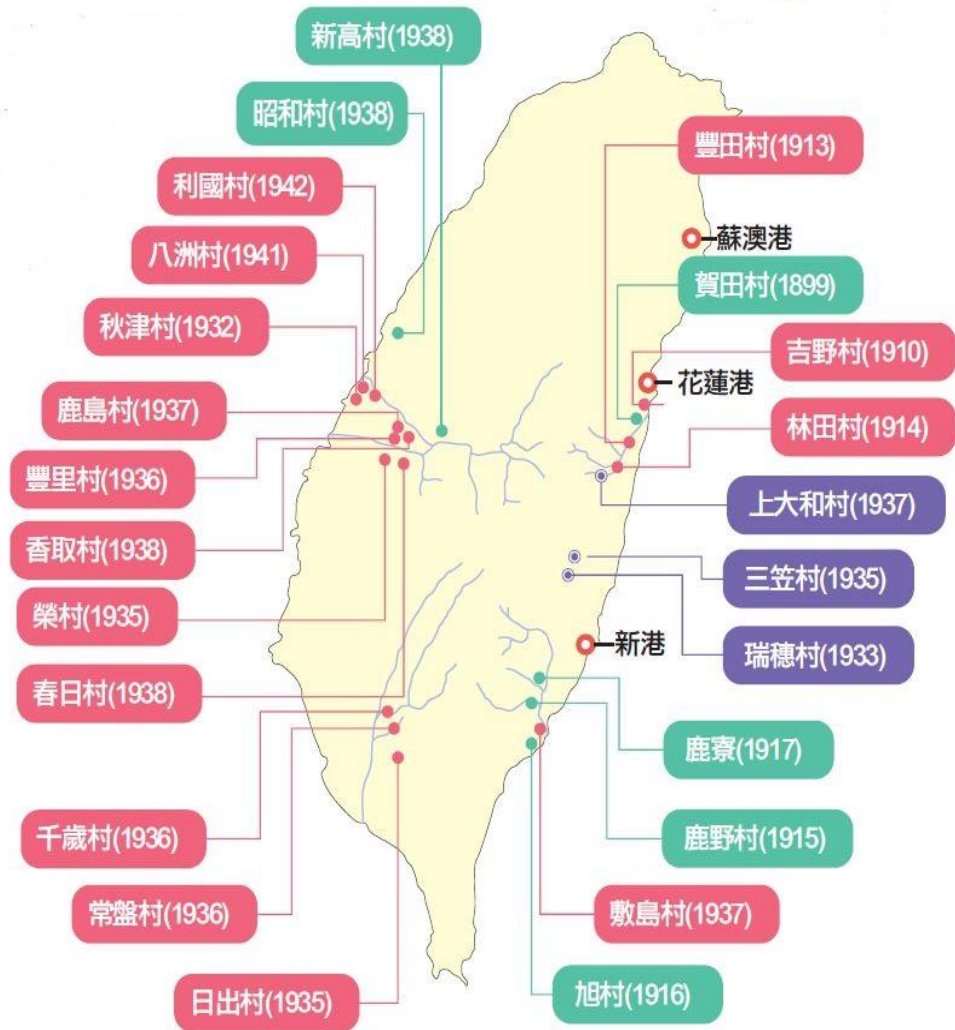
2) 移民村和原住民族的衝突時有所聞

5. 1930年代後，移民計畫轉向西部平原，在濁水溪、高屏溪等河床區域大量設置移民村
6. 1941年太平洋戰爭後，移民村計畫趨緩
7. 1945年日本戰敗，包括「灣生」在內五十多萬名日本人被遣返離臺

- 日本在臺移民村分布圖
- 明治末年首先進行官營漁業移民，但失敗。

1920-1930年代，東部的漁業移民陸續集中於三個港口，移民不僅帶來新的漁業技術，更使東部的漁業開始往近海及遠洋漁業發展

- 官營移民村
- 私營移民村
- 自由移民村
- 漁業移民聚集地



臺灣有許多的眷村，多以「光復新村」、「自強新村」、「四維新村」或「五守新村」為命名，你知道這些新村的過往今昔嗎？



解

第 3 節

戰後的人口移入



一 戰後的移民潮

二 移民的返鄉探親

三 婚姻移民

四 國際移工注入臺灣

一 戰後的移民潮



(一) 國共內戰與人口遷移

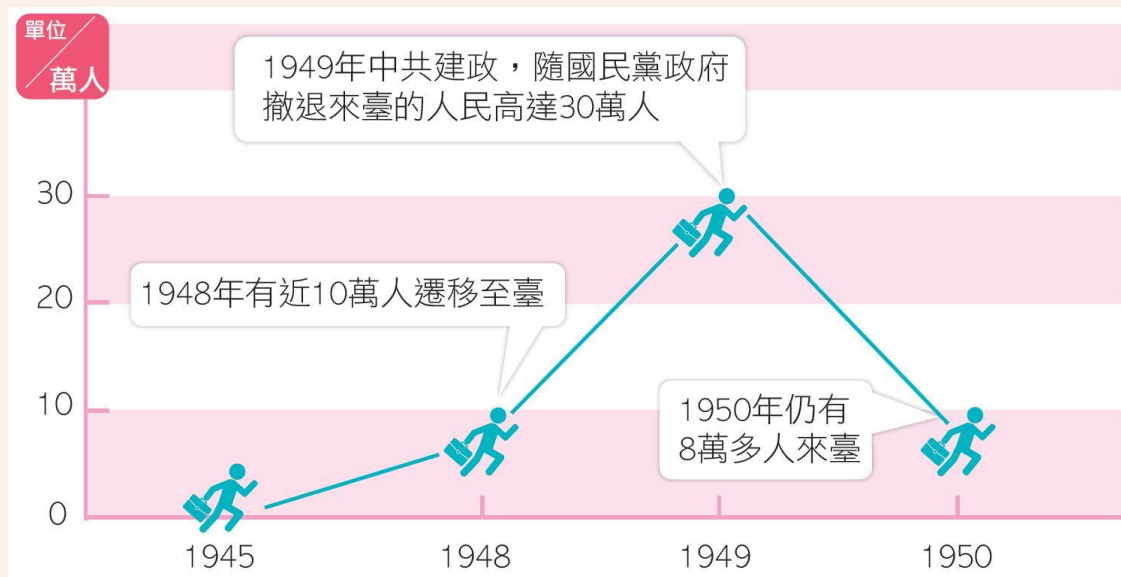
- 背景

- 1) 國民政府於1945年10月接收臺灣後，來臺處理接收事務的官員、軍公教人員和眷屬等。一般稱為「外省人」

補₁₁

2) 二戰後，**中國大陸內部政經情勢混亂**，加上國共內戰爆發，使中國大陸各省人民往外遷移。

- 外省人來臺數量圖（不含軍人）
- 由於當時採軍籍和戶籍分開制，因此難以精確估算出外省人來臺數量，根據資料，一般推估軍民總計約在120萬左右。



(二) 槍林彈雨下來臺的大陳義胞

1. 背景：

中華民國政府撤退來臺後，尚保有浙江、福建沿海一帶的島嶼，**以制衡中華人民共和國。**



▲圖 2-8 一江山島與大陳列島位置圖

2. 撤守：

- 1) 韓戰爆發後，中華人民共和國無暇顧及臺海局勢。
- 2) 韓戰停火後，1955年中華人民共和國對浙江外海的一江山展開攻勢，政府基於各方考量，撤退大陳島軍民近三萬人來臺。

補₁₂

- 3) 同年在美國第七艦隊的協助下，大陳島全島軍民全數撤離抵臺。
- 政府建立「大陳新村」，作為居民在大陳島聚落的延續。

(三) 被遺落的異域「孤軍」

1. 背景：國共內戰後期，駐守雲南國民黨軍撤退至緬甸、泰北邊境。

→ 引發國際爭議，緬甸向聯合國控訴

2. 1953、1961年撤退來臺，政府安置於桃園龍潭、高屏地區、清境農場等地(未能來臺者與泰國政府協議成為合法泰國居民)。
3. 透過媒體與作家對「**孤軍**」報導，臺人展開人道救援(包含農業技術援助、各項基礎建設等)。

大考試題

- 異域劇照
- 以泰北孤軍為主角的小說《異域》是柏楊（1920-2008）的代表作。於1990年改編成電影上映。



(四) 眷村及眷村文化

1. **成員來源**：眾多來臺的外省人中，以沿海省籍比例最高（福建>浙江>江蘇>廣東>山東）。
2. **成員職業**：多為軍公教人士。
3. **居住地區**：主要聚居於都市地區，以臺北市比例最高，其次為高雄市、新北市。

4. 眷村：政府廣建住宅供外省移民居住，並多以勵志性或勉勵性的名詞做命名，如「自強新村」、「四維新村」、「光復新村」等，一般通稱為「眷村」。

說書人

走入
歷史

眷村文化



反攻標語

時常見於眷村的公共領域，是一種深具時代意義的象徵與宣傳手法，利用斗大的文字，不斷提醒民眾，進而達到凝結團體意識的效果，2016年攝於高雄市眷村文化館



眷村美食

由於當時政府有配給麵粉，所以各類麵食、餅類成為眷村的主要菜色。另因當時生活條件較為困頓，會將各種食物一起下鍋燉煮，製成滷味，以延長保存期限，形成有別於傳統臺菜滷製食品風味的佳餚，2018年攝。





眷村轉型

近年興起眷村轉型風潮，在保存傳統文化的基礎下，添加現代、創新元素，如臺中的彩虹眷村，因童趣且色彩繽紛的筆法，成為熱門景點，為眷村轉型的成功案例。

二

移民的返鄉探親



1. 因兩岸政治問題，來臺外省人長時間無法與家鄉親人聯繫
2. 在黨外人士與人道主義分子的協助下，展開老兵返鄉探親運動

3. 解嚴後

- 1) 蔣經國認為該開放大陸探親
- 2) 當年開放一般民眾可赴大陸探親

史料
時光機

- 老兵回鄉
- 老兵回鄉哭倒在父母墳前，難掩悲傷的情緒。





1. 外籍配偶的出現

- 1) 1960-1970年代初期：少數東南亞女性藉由婚姻介紹來到臺灣鄉村
- 2) 1980年代後：臺灣工廠轉往東南亞地區發展，部分派駐在外的臺人，與當地女子結婚

3) 1990年代以後

- a) 臺灣經濟產業環境轉型，間接影響男性勞工婚姻擇偶問題
- b) 臺灣教育程度與經濟條件提高
- c) 臺灣男性轉向對外尋找對象，形成當今眾多外籍配偶與「新臺灣之子」的現象

補₁₃

2) 2019年外籍配偶人數已超過54萬人

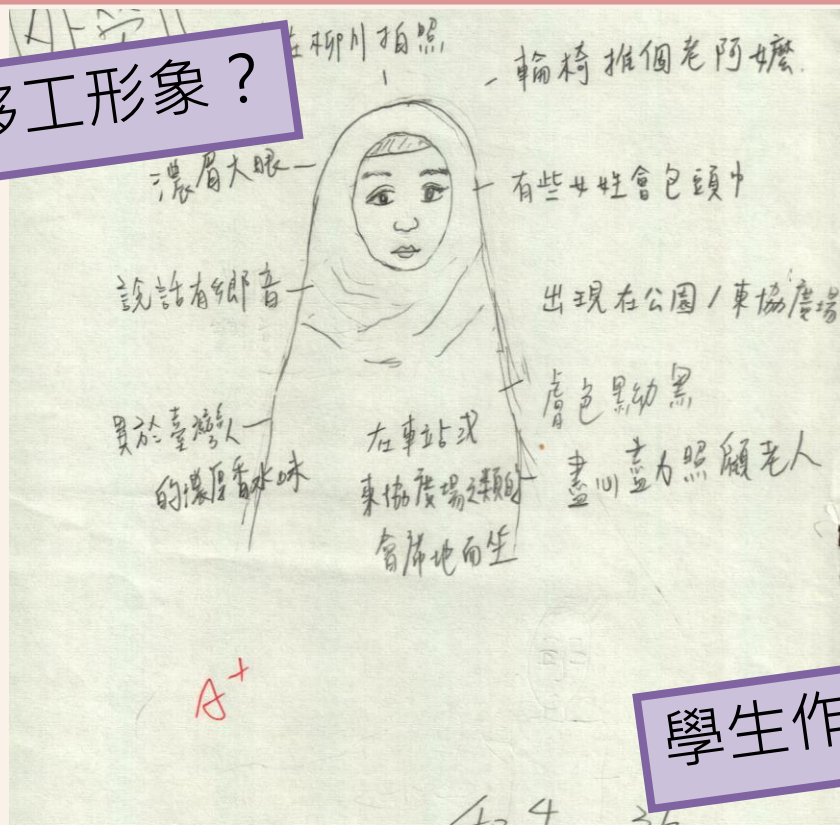
a) 這批婚姻移民在臺灣落地生根，成為臺灣新住民

b) 如南洋風味的「娘惹餐」、越南河粉、泰式打拋豬等，今日常見於臺灣大街小巷。

四 國際移工注入臺灣



甚麼是你心中的移工形象？



學生作品示範

1. 背景：

- 1) 勞力密集產業面臨低技術勞力不足的現象
- 2) 1989年以後，政府**推動十四項建設**，勞力短缺，
正式引進第一批低技術外勞

2. 人數：至2019年，在臺外籍勞工人數已達70萬人，以印尼人數最多
3. 從事製造、營造、屠宰等工作，以及社福勞工，從事家庭幫傭、機構看護等行業

- 伊斯蘭開齋節
- 隨著東南亞新住民及國際移工的增加，每年在伊斯蘭教開齋節期間，會有許多穆斯林聚集在臺北車站一起吃飯慶祝，如同臺灣過年般的熱鬧，2016年攝。



問題與討論

- 請別叫我外籍新娘
- 2003年，婦女新知基金會主辦了一場「『請叫我_____』讓新移民女性說自己徵文活動」，由來自東南亞及中國的女性，以母語或中文表達出當她們聽到自己被稱為「外籍新娘」及「大陸新娘」時的心情。當中，有一位來自印尼的雪玲，以簡單卻強而有力的文字，表達了她的心聲：

問題與討論

- 「剛來時我是外籍新娘，轉眼6、7年過去，現在的我，身分證、國籍都有了。我是未來的主人，我已經忘記我是外籍新娘了，偏偏別人卻記憶猶新。」
- 請問：

問題與討論

- 外籍配偶
- 我們對外籍配偶的印象常局限在東南亞女性，但其實不分男女及地區，只要其另一半為本國籍，我們皆可稱其為外籍配偶，2019年攝。



問題與討論

- 南洋台灣姊妹會
- 近年，新住民草根運動蓬勃發展，如南洋台灣姊妹會舉辦多項活動來加強新住民間的聯繫，也幫助他們適應在臺生活。2017年更推出音樂專輯《我並不想流浪》，創作出屬於他們的心聲。



問題與討論

Q：臺灣在1990年代以後，政府逐步開放國際勞動力與外籍配偶的進入，你認為這反映了臺灣在經濟與社會上面臨何種改變呢？

答

問題與討論

Q：今日在臺灣社會中，對國際移工與新住民的汙名化論述仍時有所聞，這不僅暴露出臺灣社會對東南亞國家認識的不足，更顯示當前教育體制缺乏國際觀點的現象，因而導致眾多國際移工與新住民走向社會抗爭途徑，藉以積極爭取相關權益。作為一名高中生，你認為自己可以藉由哪些方式，增進自己對此議題的認識，並進一步改善國際移工與新住民在臺灣的處境？

答

QQ快答



開始
START

