



中華文化基本教材(三)

# 墨韓選讀

墨子——公輸 176

韓非子——猛狗社鼠 184



中國哲學思想的產生，可上溯到商、周，孔子是較早提出完整理論的哲人，開啟了春秋戰國各家思想紛呈、群星閃耀的時代。諸子百家大都要救世濟民、安頓百姓身心，但對問題根源的看法不同，因而彼此辯駁、相互爭鳴。漢代班固將重要的流派歸結為「九流十家」，其中，思想較深刻、對日後影響較大的，當推儒、道、墨、法四家。

儒家以孔子、孟子為代表，道家首推老子與莊子。至於墨家與法家，則以墨子與韓非子二書最能呈現學說要旨。墨家與法家雖是不同的學派，但兩家仍有共同點：均認為儒家的主張無法解救日趨混亂的社會，都十分重視現實的「利益」，並主張要服從權威，藉以建立「上下有序」的世界。

本課選讀墨子、韓非子各一篇文章，前者呈現墨家「非攻」的重要主張，並展示墨子的論辯能力；後者為韓非強調御臣之術的重要，呈現善用寓言以說理的特色。墨家反對戰爭，認為庶民也有生存的權利，政治人物不應為了自己的野心而任意傷害人民；法家則認為律法有其客觀性，強調國家利益不應被少數臣子掌控、竊取。這兩篇選文在論辯中所呈現的邏輯能力，以及對人與國家關係的思考，在現代均有值得我們參照的價值。



## 壹、墨子概述

### 一、墨子的編者

墨子一書並非墨子自著，大抵是由其弟子及後學輯錄而成。

### 二、墨子的內容與特色

墨子記載墨子的重要主張與事蹟，以及墨子後學發展出的內容，可謂墨家思想總集。

墨子除了「兼愛」、「非攻」等哲學思想外，也收錄守禦兵法、邏輯辯論、自然科學等論述。班固漢書藝文志記載墨子七十一篇，今傳五十三篇，其中尚同、兼愛、非攻、天志幾篇較著名。墨子文字樸實，有邏輯性，常用生動的譬喻來說明道理，頗具說服力。

## 貳、墨子生平及主張

### 一、生平

墨子，姓墨，名翟<sup>ㄉㄞˋ</sup>，春秋戰國之際魯國人，生卒年不詳，約稍晚於孔子。墨子出身微賤，當過工匠，擅製各種器械與防守城池，曾為宋國大夫。一生勤儉刻苦，幫基層民眾發聲，為天下之事奔走服務，積極行義以救世。

墨子為了宣揚學說，實踐理想，與弟子組成團體，有嚴密的組織與堅定的信仰，其領袖稱為「鉅子」。其學說昌盛於戰國，與儒家並稱為「顯學」。

### 二、重要主張

墨子曾學於儒家，後來察覺儒家的禮儀制度，並不適用於生活艱困的庶民，故另創學說以濟世，主要思想有下列五點：

(一)以「天志」為價值根源：遵守上天的意志就會得到獎賞，違反則會受到處罰。

(二)以「兼愛」、「非攻」為社會信條：世間禍亂源於不相愛，因此要愛他人如愛自己。若人人愛無差等，就不會相互攻戰與彼此傷害。

(三)以「尚同」、「尚賢」為政治綱領：「尚同」即是「上同」，認為世間若沒有統一的標準，將會導致大亂，所以在下者要服從在上者，最終需上同於天子，天子則要遵從天志。天志是「欲義而惡不義」，故天子要「尚賢使能」，崇尚賢人，任用有才能者為臣子。下級必須服從上級的這種主張，帶有濃厚的權威色彩。

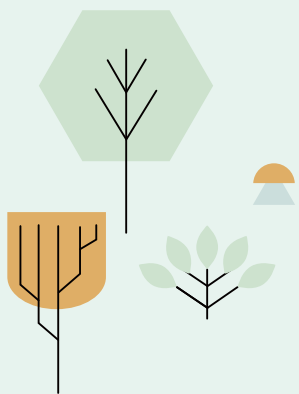
(四)以「明鬼」為教化工具：強調鬼神確實存在，並可對所有人賞善罰惡，以維護人間秩序。

(五)以「節用」、「節葬」與「非樂」為生活準則：強調簡約實用的生活原則，批評繁複的葬禮與貴族音樂對民生沒有助益。

墨子學說重在實際改善人民生活，雖然具有明顯功利主義色彩，但他有「摩頂放踵利天下，為之」的堅持，願為救世而不辭勞苦的精神，為後人所稱誦。

### 三、成就

- (一)倡導「兼愛」、「非攻」，用以弭平爭亂，追求和平。
- (二)站在庶民立場發聲，倡導勤樸儉約的美德。
- (三)具有正義感與行動熱忱，發展出助人的俠義精神。
- (四)成立墨家組織，在國際間守道行義，發揮團體力量。
- (五)重視自然科學，積極求取知識，善用科技知識以濟世。



# 墨子 公輸

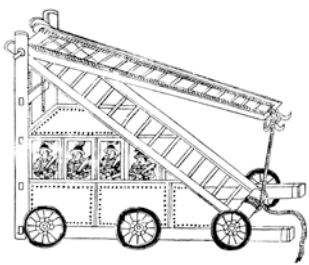
如果生活在一個戰亂頻仍、人命如草芥的時代，你會選擇獨善其身，不問世間事？還是鼓起勇氣，結合志向相同的朋友，一起為天下人謀幸福？墨子無疑是後者的最佳代表。

本文選自墨子公輸，旨在記述墨子聽聞楚國即將攻打宋國，便不辭辛勞，趕往楚國，以縝密準備與巧妙辯說，分別說服公輸盤與楚王，成功阻止一場可能會發生的戰爭，具體呈現墨子的「非攻」思想與實踐過程。

☐ 公輸盤<sup>①</sup>為楚造雲梯之械成，將以攻

宋。子墨子<sup>②</sup>聞之，起於齊，行十日十夜而

至於郢<sup>③</sup>，見公輸盤。



◀ 雲梯

公輸盤曰：「夫子何命焉為？」子墨子曰：「北方有侮臣，願藉子殺之。」公輸盤不說。子墨子曰：「請獻十金。」公輸盤曰：「吾義固不殺人。」子墨子起，再拜曰：「請說之。吾從北方聞子為梯，將以攻宋。宋何罪之有？荆國有餘於地，而不足於民。殺所不足而爭所有餘，不可謂智；宋無罪而攻之，不可謂仁；知而不爭，不可謂忠；爭而不得，不可謂強；義不殺少而殺眾，不可謂知類。」公輸盤服。

① 公輸盤 又名魯班或魯般。魯國著名的工匠，善造奇器巧械，後世奉為工匠祖師。

② 子墨子 即墨子。前一「子」字為學生對老師的敬稱，後一「子」字是對有道德、學問的人的尊稱。

③ 郢 音ㄩˇ，楚國都城，在今湖北荊州。

④ 何命焉為 有什麼指教？命，命令，引申為指教。焉、為，皆為表示疑問的語末助詞。

⑤ 有侮臣 有欺侮我的人。臣，自稱謙詞。

⑥ 吾義固不殺人 我堅守原則，絕不殺人。義，本指道義，此指「原則」。固，堅決。

⑦ 請說之 請允許我說明想法。

⑧ 荆國有餘於地而不足於民 意指楚國土地多而人民少。荆國，楚國的別稱。

⑨ 殺所不足而爭所有餘 犧牲已不足的人民，而奪取原已過多的土地。所不足，指人民。所有餘，指土地。

⑩ 爭 通「諍」，勸阻。

⑪ 強 音ㄑㄨㄥ，堅決。

⑫ 義不殺少而殺眾 堅守不殺一人的原則，卻幫楚攻打宋國，殺死更多人。

⑬ 知類 懂得類推事理。

三 子墨子曰：「然，乎不已乎？」公輸

盤曰：「不可！吾既已言之王矣。」子墨

子曰：「胡不見我於王？」公輸盤曰：

「諾。」

四 子墨子見王，曰：「今有人於此，舍

其文軒<sup>16</sup>，鄰有敝輦<sup>17</sup>，而欲竊之；舍其錦

繡<sup>18</sup>，鄰有短褐，而欲竊之；舍其梁肉<sup>19</sup>，鄰

有糠糟<sup>20</sup>，而欲竊之。此為何若人？」王

曰：「必為竊疾矣。」子墨子曰：「荆之

地，方五千里，宋之地，方五百里，此猶

文軒之與敝輦也。荆有雲夢<sup>22</sup>，犀兕麋鹿滿

⑭ 乎不已乎 為什麼不停止（攻宋）呢？前一「乎」字應作「胡」，為何。已，停止。

⑮ 見 音「見」，引見。

⑯ 文軒 華美的車子。文，文彩。軒，車。

⑰ 敝輦 破車。輦，音「輦」，同「輿」。

⑱ 錦繡 織錦刺繡。泛指精美的絲織品。

⑲ 梁肉 指精美的膳食。梁，精細小米。

⑳ 糠糟 即「糟糠」，指粗劣的食物。糠，同「糠」，穀皮。糟，酒渣。

㉑ 此為何若人 這是什麼樣的人。

㉒ 雲夢 楚國大澤名，在今湖北東南，長江、漢水間一帶地區。

㉓ 兕 音「公」，古代一種似牛的野獸。

之，江、漢之魚鼈黿鼉為天下富，宋所為無雉兔狐狸者也，此猶梁肉之與糠糟也。

荆有長松、文梓、楸、枏、豫章，宋無長木，此猶錦繡之與短褐也。臣以三事之攻

宋也，為與此同類，臣見大王之必傷義而不得。」王曰：「善哉！雖然，公輸盤為

我為雲梯，必取宋。」

〔五〕於是見公輸盤。子墨子解帶為城，以

牒為械。公輸盤九設攻城之機變，子墨子

九距之。公輸盤之攻械盡，子墨子之守

圍有餘。公輸盤誑而曰：「吾知所以距子

②4 江漢 長江、漢水。

②5 黿 音ロヲ，大黿。

②6 鼉 音ヂヂ，鱷魚。

②7 所為 所謂。為，通「謂」。

②8 雉 音ヰ，俗稱野雞。

②9 長松文梓楸枏豫章 皆為喬木。文梓，有紋理的梓樹。楸，音クヰ，似楠樹。枏，音ヲヲ，同「楠」。豫章，樟樹。

③0 見 預見。

③1 解帶 解下腰帶。

③2 以牒為械 用小木片當作守城的器械。牒，音クセ，小而薄的竹簡或木片。

③3 九設 多次設置。九，極言其多。

③4 機變 器械的變換。

③5 距 通「拒」，抵禦。

③6 守圍 守禦。圍，音ヰ，通「禦」，防禦。

③7 誑 音ク，通「屈」，屈服。



矣，吾不言。」子墨子亦曰：「吾知子之所以距我，吾不言。」楚王問其故。子墨子曰：「公輸子之意，不過欲殺臣。殺臣，宋莫能守，可攻也。然臣之弟子禽滑釐等三百人，已持臣守圉之器，在宋城上而待楚寇矣。雖殺臣，不能絕也。」楚王曰：「善哉！吾請無攻宋矣。」

〔六〕 子墨子歸，過宋，天雨，庇其閭中，守閭者不內也。故曰：「治於神者，眾人不知其功；爭於明者，眾人知之。」

〔38〕禽滑釐 戰國魏人，墨子弟子。滑，音ㄍㄨㄛˋ。釐，音ㄌㄧˊ。

〔39〕寇 入侵。

〔40〕庇其閭中 要進入宋國的里巷大門避雨。庇，音ㄆㄧˋ，遮蔽，此指避雨。閭，音ㄐㄩㄢˊ，里巷的大門。

〔41〕不內 指不讓墨子進入。內，音ㄋㄟˋ，通「納」，接受。

〔42〕治於神者眾人不知其功 施行玄妙高明之道的人，世人不知道他的功勞。治，為，施行。神，指玄妙高明之道，此指墨子運用其智慧，化解宋國的危機。

〔43〕爭於明者 在明處爭取的人。

## 解讀

墨子聽聞楚國要攻打宋國，隨即連趕十日十夜的長路，想要拯救宋國免於兵災。他首先要說服幫楚國製造攻城利器的公輸盤，而後再說服欲稱霸天下的楚王。對於兩人，墨子採取的說服策略不同：先以道德原則，迫使公輸盤承認不應協助楚王。面對楚王時，除了以楚國的利害遊說外，更具體展現高超的守城技術，證明楚國不可能攻下宋國。縱使生命受到威脅，墨子仍展現出早已有所準備的從容。

墨子的付出之外，禽滑釐等墨家弟子的後盾，可能也是遊說成功的原因。由此可見，團結一致的墨者，可產生足以影響時勢的力量。

本篇情節曲折有如小說，過程驚險，充滿緊張氣氛。墨子與公輸盤、楚王論辯時，巧妙運用類推、譬喻與對比等技巧，使對方陷入自相矛盾而不自知。尤其是墨子與公輸盤模擬對戰的情節，更具體展現出墨家在機械操作與軍事攻防的卓越能力。

## 相關事例

瑪莉·凱薩琳·柯文（Marie Catherine Colvin, 1956-2012）生於美國紐約，是兩度獲得「英國新聞獎」的戰地記者。一九九九年她在東帝汶的採訪報導，成功讓一千五百名婦孺獲得國際聲援，撤離戰區，免於死亡。二〇〇一年採訪斯里蘭卡內戰時，柯文被炸傷，導致左眼失明及左耳失聰。她認為數世紀以來，戰爭讓人血肉橫飛、妻離子散，但是「交戰雙方都不肯公開真相。所以，我的工作就是做一名戰爭證人。」她堅持透過報導，將戰爭真相傳達給世人知曉，喚醒人性的關懷。二〇一二年，柯文因冒險報導敘利亞反政府示威，慘遭政府軍炸死。她的故事後來被拍成電影私人戰爭（*A Private War*）。

當我們面對不合理的狀況時，是否有勇氣挺身而出？是否將心中的理想化為行動並堅持到底？這一切都取決於是否有堅定的「信念」。唯有相信世界會因為無私的付出而變好，世界才可能朝著預想的方向前進。

## 問題與討論

- 一、試由墨子分別說服公輸盤、楚王的過程，具體分析墨子的說服技巧。
- 二、墨子主張「兼愛」與「非攻」，認為唯有如此才能使國際和平、人民安樂。現代社會中，有些傳教士、無國界醫生、國際志工也致力實踐類似的理想，請說明要完成這樣的理念，應具備什麼特長？

## 韓非子導讀

### 壹、韓非子概述

#### 一、韓非子的編者

韓非子舊稱為韓子，宋代時，因韓愈也被稱為「韓子」，才改為韓非子。關於編撰者，後世說法不一，其中以韓非後學所輯錄之說，較為可信。

#### 二、韓非子的內容與特色

韓非子的內容主要是韓非對於政治主張的論述，既有直接表述，也有韓非與他人的論答。現存韓非子共五十五篇，分為二十卷。其中以孤憤、五蠹、顯學與內、外儲說等篇較為知名。

韓非子的內容以說理論辯著稱，體裁多樣，結構嚴密，文辭犀利，尤善用譬喻及寓言闡述事理，具有極高的說服力，是先秦傑出的哲理散文。

### 貳、韓非生平及主張

#### 一、生平

韓非，戰國時韓國人，生年不詳，卒於秦王政十四年（西元前三三三）。韓非為韓國公子，曾與李斯一同向荀子學習帝王之術，李斯自嘆不如。韓非眼見韓國國力日趨削弱，多次上書韓王，建議變法圖強。但他口吃不善言談，又被當時權貴所阻，不受重用，於是發憤著書，作孤憤、五蠹、說難等十餘萬言。後來秦王政讀到這些文章，大為讚賞，因而派兵攻打韓國，逼迫韓王派遣韓非出使秦國。韓非到秦國後，提出存韓攻趙的政策，李斯趁機向秦王進讒言，說韓非只會忠於韓，不會真心為秦效力。秦王於是將韓非下獄，不久後，韓非便被毒死於獄中。

#### 二、重要主張

戰國晚期，韓國國力最弱，亡國危機迫在眼前。韓非身為貴族，因此站在君主的立場，思考「如何有力統治」、「如何使國家富強」。韓非十分強調集中君權以及統馭臣下，重要思想主張有下列四點：

(一)「自利」人性觀：認為「自利」是人天生的特質，人的行為與決定都以趨利避害為準則，因此主張國君用賞、罰來控制臣民。

(二)重「權威」與「功利」的政治思想：主張君權至上，臣民必須完全聽命於君主，且只重視能為國家增加實際利益的人，認為農民與軍人對國家最有貢獻。

(三)防止臣下窺探的君王之道：強調君主不應表露欲望與好惡，也不能顯示自己的智巧，如此才不會被臣下窺探、利用，也才能真正考核出臣子的能力。

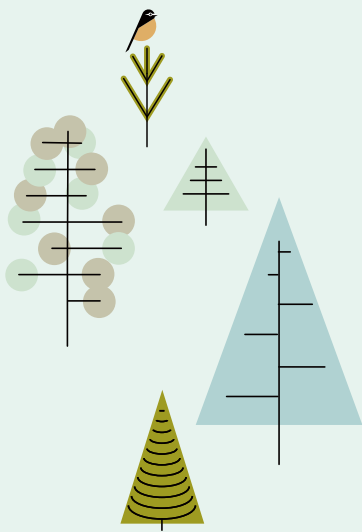
(四)法、術、勢三者並重與相成：認為君主應該要集中權力，以取得「威勢」，進而以「治術」掌控臣下，用「律法」規範所有臣民的行事。

### 三、成就

(一)改變崇尚道德及追求精神自由的傳統，闡發情緒及欲望對行為的影響，並提出如何運用人的「自利」天性，用以控制眾人行為的方法。

(二)吸收儒、道及墨家思想，補充、修正法家前輩的理論，形成嚴密的思想體系，為法家集大成者。

(三)對富國強兵、君主治國掌權，提出具體且切實可用的方法，對於日後統治者的思想有很大影響。



# 韓非子

## 猛狗社鼠

如何正確判斷並適切地運用權力，是成功領導者必備的條件，但歷史上卻有許多君主的權力與利益，都旁落到大臣或親信手中。今日雖已不是君主專制時代，但領導者仍須嚴防識人不明與授權不當，以免被蒙蔽欺騙。就算是普通人，也要有所警覺，不輕易讓他人混淆視聽，侵犯自己的權益。

本文選自《韓非子外儲說》右中，標題為編者所加，旨在提醒君主應耳目清明、思辨睿智，以免讓自己陷於險境，甚至亡國。韓非運用生活中常見事例，以寓言手法將「猛狗」、「社鼠」分別比喻為堵塞忠良的權臣、欺君圖利的親信，使讀者能輕易領會其間深意，文章生動精彩，論理精微。

### 【經】<sup>①</sup>

術之不行，有故。不殺其狗則酒酸。

夫國亦有狗，且左右皆社鼠<sup>②</sup>也。

<sup>①</sup>經 《韓非子》各篇儲說在結構上均分為「經」與「說」兩部分，「說」是以各種事例來說明「經」的意旨。

<sup>②</sup>社 古代種樹以祭祀土地神的地方。

## 【說】

宋人有酤酒者，升概甚平，遇客甚謹，為酒甚美，縣幟甚高，然而不售，酒酸。怪其故，問其所知閭長者楊倩。倩曰：「汝狗猛耶？」曰：「狗猛，則酒何故而不售？」曰：「人畏焉。或令孺子懷錢挈壺甕而往酤，而狗迓而齧之，此酒所以酸而不售也。」

夫國亦有狗。有道之士，懷其術而欲以明萬乘之主，大臣為猛狗，迎而齧之，此人主之所以蔽脅，而有道之士所以不用也。

10

5

③ 酤 音「ㄍㄨ」，買酒、賣酒均作「酤」，此處指賣酒。下文「往酤」之「酤」，則指買酒。

④ 升概甚平 指賣酒時酒量得準確，買賣公平。升，量器。概，古代量穀物時，刮平量器的木棒。升、概在此皆作動詞用，指量酒。



⑤ 遇客甚謹 對待顧客很恭敬。

⑥ 為酒 釀酒。

⑦ 縣幟 懸掛酒旗。縣，通「懸」，音「ㄒㄩㄣˋ」，掛。

⑧ 閭 原指里巷的大門，此指鄉里。

⑨ 挈壺甕 提著壺甕。挈，音「ㄑㄧㄝˋ」，提。壺甕，裝酒的容器。甕，音「ㄨㄥˋ」，同「甕」。

⑩ 迓 音「ㄚˋ」，迎接，此指迎面而來。

⑪ 齧 音「ㄉㄧㄝˋ」，咬。

⑫ 明 使通曉。

⑬ 萬乘之主 天子。周制，天子地方千里，兵車萬乘。

⑭ 蔽脅 指被蒙蔽與脅迫。



故桓公問管仲：「治國最奚患？」對

曰：「最患社鼠矣。」公曰：「何患社鼠

哉？」對曰：「君亦見夫為社者乎？樹木

而塗之，鼠穿其間，掘穴託其中。燻之則

恐焚木，灌之則恐塗地，此社鼠之所以不

得也。今人君之左右，出則為勢重而收利

⑮ 故 從前。

⑯ 最奚患 即「最患奚」，最擔憂什麼？

⑰ 樹木而塗之 種植樹木，塗上顏色。

⑱ 塗地 指所塗的顏色毀壞脫落。地，音ㄊㄧˋ，毀壞。

⑲ 為勢重 指倚仗著位高權重。

於民，入則比周而蔽惡於君，內間主之情以告外，外內為重，諸臣百吏以為富。吏不誅則亂法，誅之則君不安，據而有之，此亦國之社鼠也。」

四 故人臣執柄而擅禁，明為己者必利，而不為己者必害，此亦猛狗也。夫大臣為猛狗而齧有道之士矣，左右又為社鼠而間主之情，人主不覺。如此，主焉得無壅？國焉得無亡乎？

②① 比周 結黨營私。比，音ㄅㄧˋ，結黨營私。周，親密。

②② 蔽惡於君 在國君面前掩蓋自己的罪惡。

②③ 間 音ㄐㄧㄢˋ，窺探。

②④ 外內為重 意指內外勾結，擴大權勢。

②⑤ 據而有之 占據重要地位，擁有權勢。

②⑥ 執柄而擅禁 掌握權柄，操縱法令。柄，權柄。擅，專斷。禁，禁令。

②⑦ 明 表明。

②⑧ 壅 音ㄩㄥˋ，蒙蔽。



君主治理國家要能明辨各類奸臣，本文中，韓非以「猛狗」和「社鼠」分別比喻擁有權勢的大臣與人君左右的親信。猛狗型的權臣，透過自身所掌握的權力，拒斥有利於國家的忠臣，以便能一直享有權位。而社鼠型的親信，則可掌握君主的喜惡，用以結交內外大臣，使君主離不開他，同時又能享有國家的資源。韓非提醒國君不要被這兩種奸臣蒙蔽，應將權力收歸於己，才能依法裁斷，符合「循名實而定是非」的公平原則，達成有效治理國家的目標。

韓非為韓國貴族，所見所聞盡是權力的傾軋，對人性陰暗面有很深的體會，更清楚在權力之前，人的良善會變得十分脆弱。韓非的立論都從人與人之間的爭奪出發，在他眼中，君臣之間不存在道德、情義，只剩下純粹的利害計算。君主要克制自己的欲望、情感，以免讓周遭的人有機可乘。雖然政治不盡然如此冰冷殘酷，但不可諱言的，透過他的觀察，讓人更了解權力運作的方式與陷阱。

#### 相關事例

朴槿惠是韓國憲政史上首位女總統，也是韓國首位因遭彈劾而被罷免的總統。二〇一六年時，朴槿惠的閹中密友崔順實被揭發利用二人的親近關係，掌握許多政府事務的決定權，並經常利用權勢迫使財團捐款，或接受政府官員的賄賂。朴槿惠放任親信濫權干政的作法，不但破壞國家體制，也導致自己銀鐺入獄，代價慘重。

每個人都有喜歡或親近的人，有心人往往會利用這種關係胡作非為，甚至影響你的決定。擁有權力的領導者，如果無法正確授權給對的人，反而容易成為別人操縱的傀儡，以致落於險境而不自知。

#### 問題與討論

一、韓非認為人都是「自利」的，所以推論君臣之間常是相互爭奪的關係。但自利一定要損害他人利益嗎？有沒有可能「雙贏」、「共好」？請舉例說明你的看法。

二、春秋戰國時期動盪不安，墨翟與韓非各自提出主張以面對變局。請以本課選文為例，分析二位思想家的寫作目的、關注層面、策略運用和達成的效果有何不同？並試著推想二者思想可能的局限。