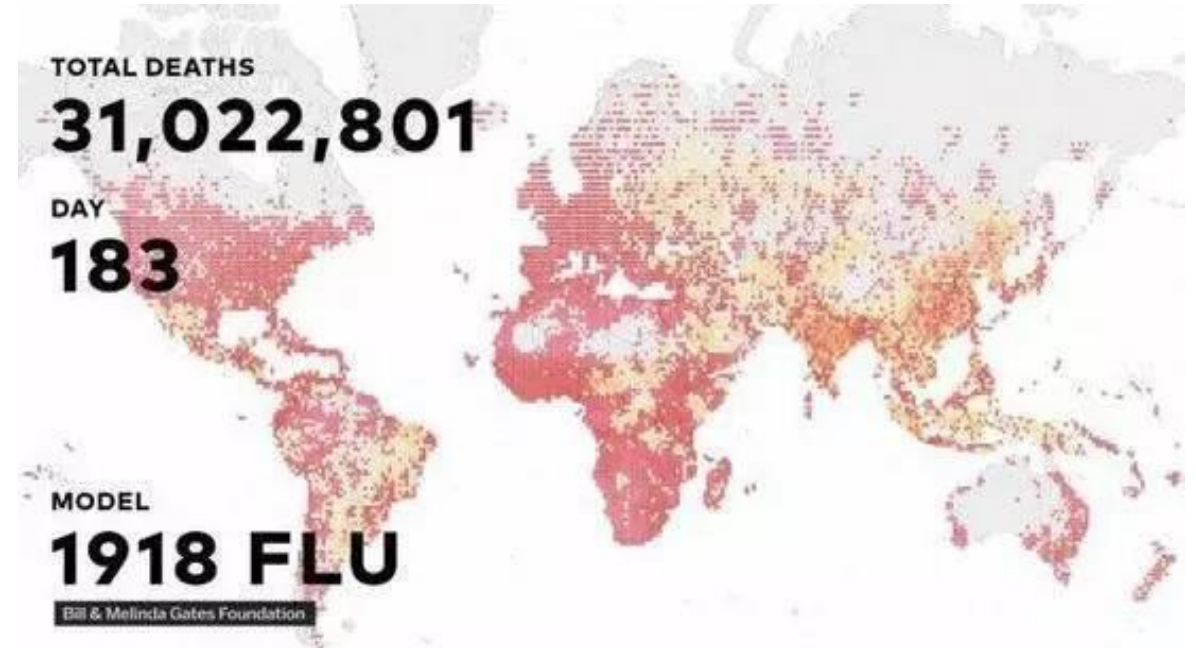


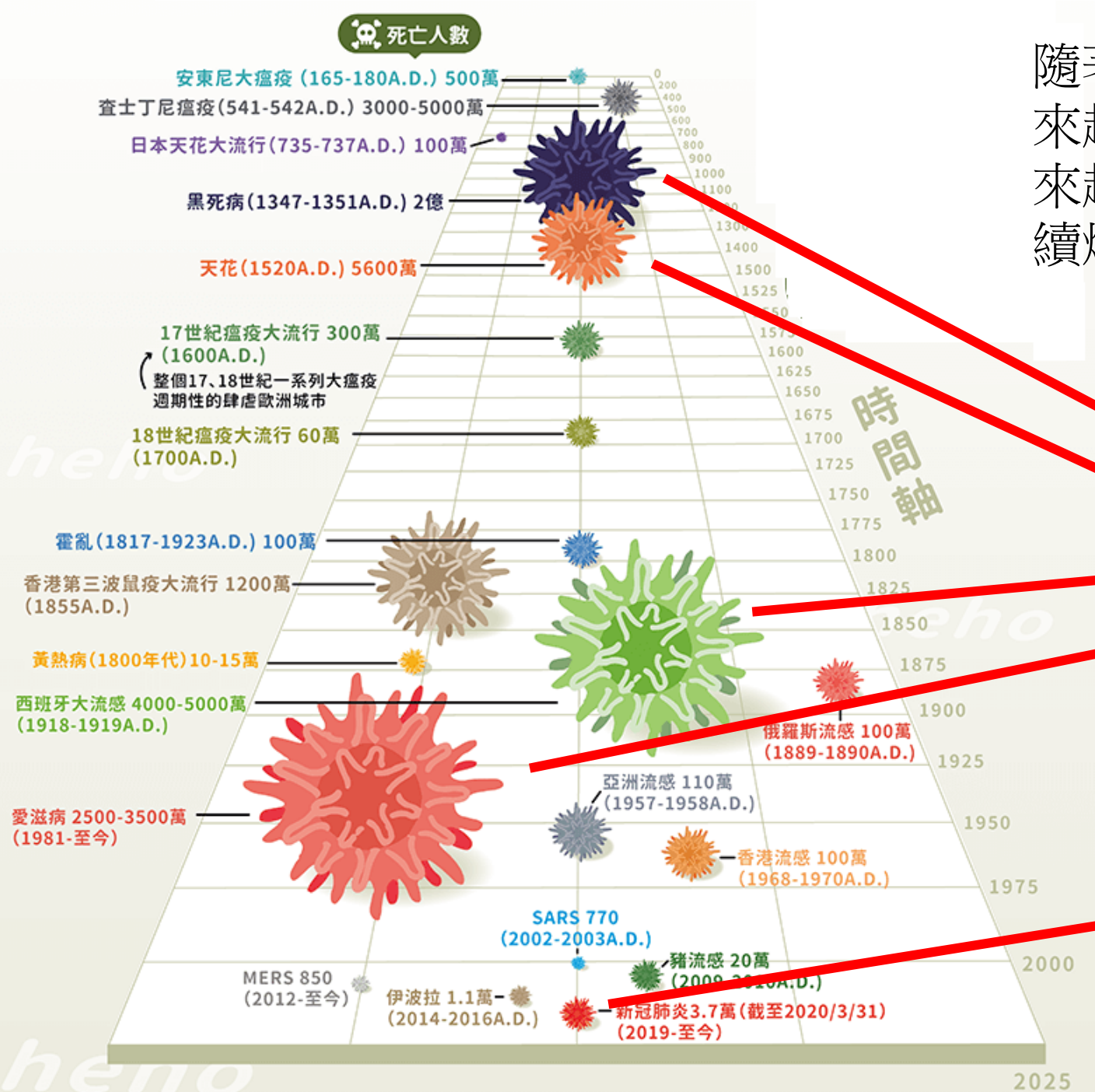
# 傳染病的世界

永靖國中八年級健康教育課

# 傳染病

- 傳染病是指具傳播性的疾病。
- 傳染病是由於病原體入侵人體繁殖或產生的毒素，破壞身體細胞及其功能所致，嚴重時會引致死亡





隨著科技越來越進步，交通運輸越來越發達，傳染病的樣態與形貌越來越難以掌控，疾病大流行仍然持續爆發。

人類歷史上大規模的流行病：

1. 黑死病(14世紀)
2. 天花(16世紀)
3. 西班牙大流感(20世紀)
4. 愛滋病(20世紀)

新興傳染病：  
新冠肺炎

# 課程大綱



傳染病的三要素

新興傳染病-嚴重特殊傳染性肺炎

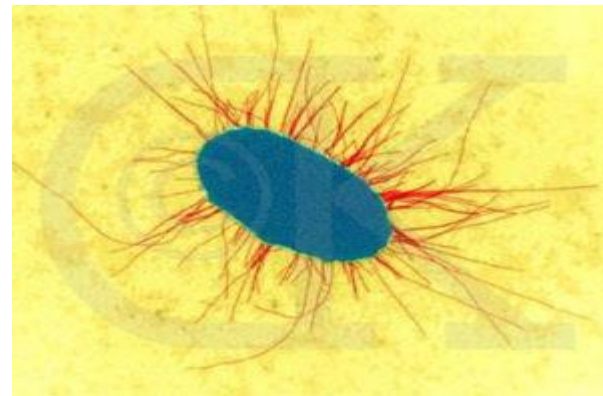
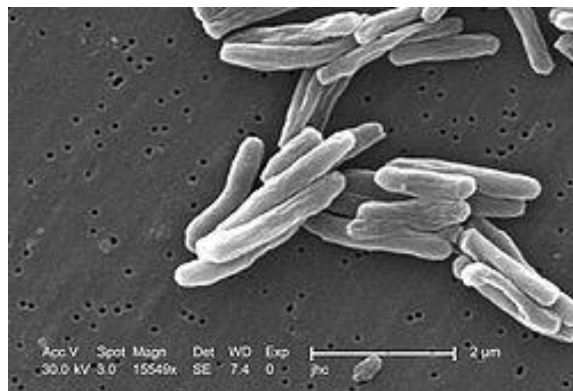
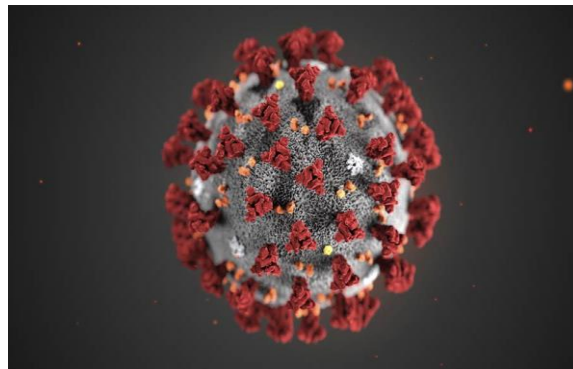
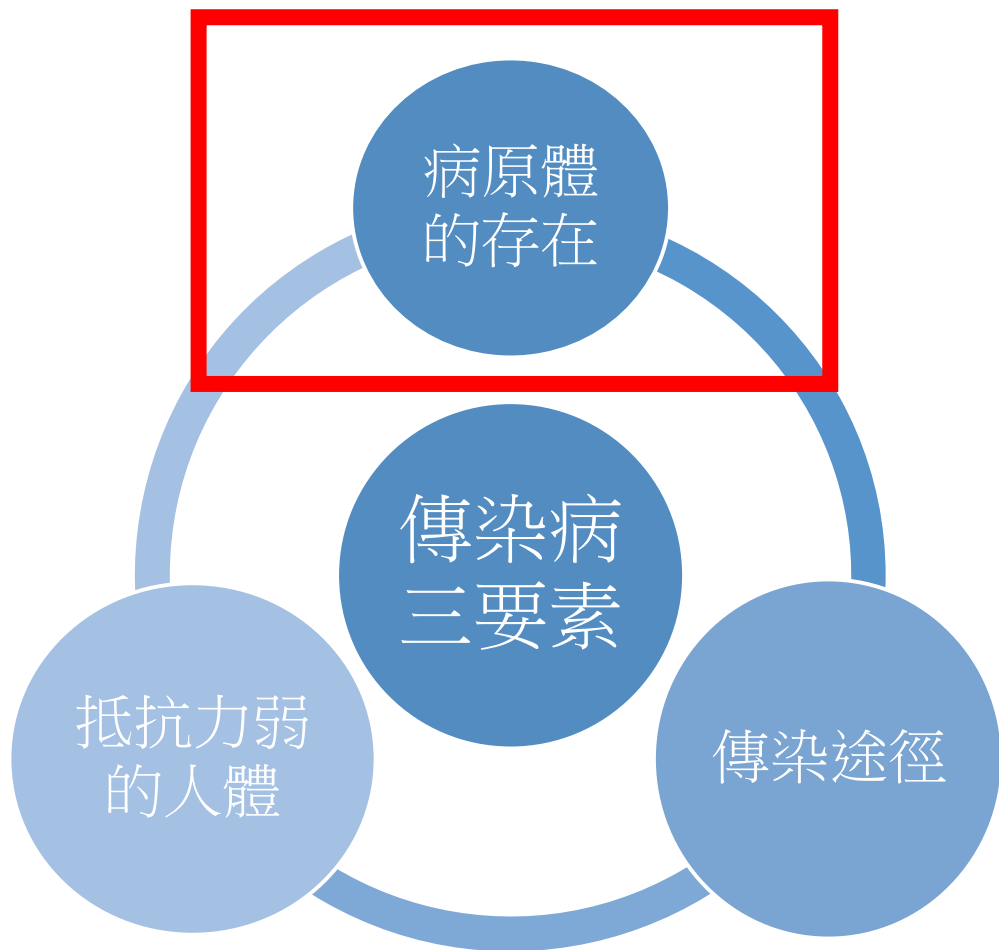
新冠肺炎的防疫措施

想一想

# 傳染病的三要素

病原體、傳染途徑、抵抗力





# 你知道嗎？ 別來無恙

- 別離至今一切順利平安，通常當作問候語。
  - 《三國演義》第三回：「肅見布曰：『賢弟別來無恙！』」
  - 《初刻拍案驚奇》卷二八：「相公別來無恙，麝茶相邀，丈室閒話則個。」
- 恙蟲病：是由一種帶有立克次體之恙蟲（恙蟎）叮咬而感染的急性發熱性疾病，主要宿主為老鼠，所以老鼠經常出沒的草叢及樹林就成為恙蟎活躍的地區。恙蟲病如未經妥適治療，死亡率可高達 60%，但民眾若能提高警覺及早就醫，臨床醫師能及時給予正確的診斷治療，則死亡率可小於 5%





傳染途徑

直接傳染

直接接觸

飛沫傳染

垂直感染

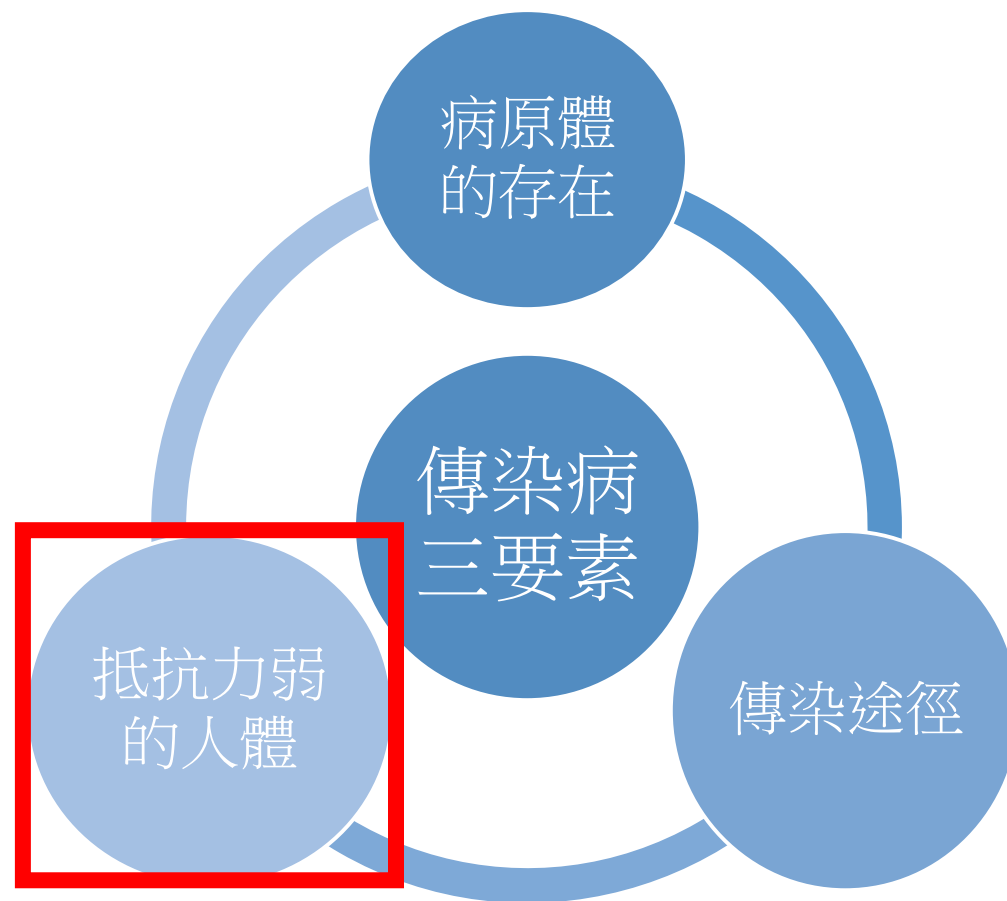
間接傳染

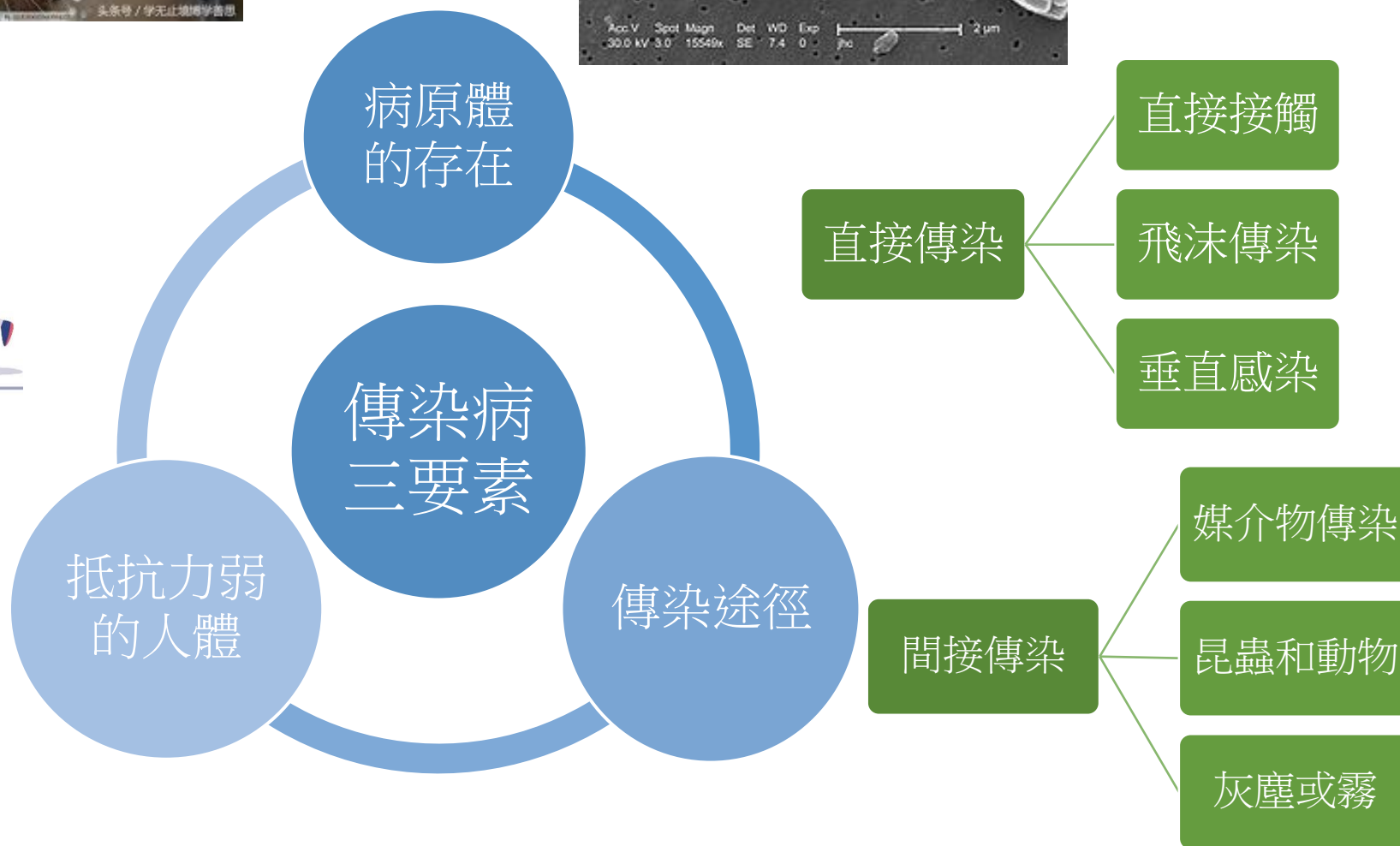
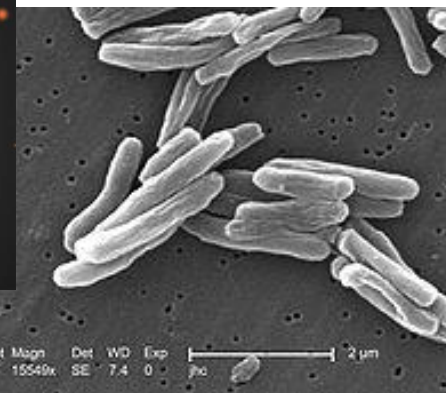
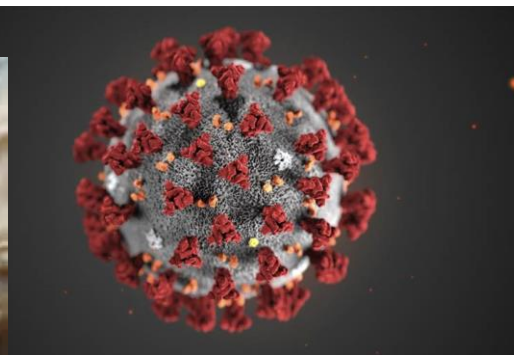
媒介物傳染

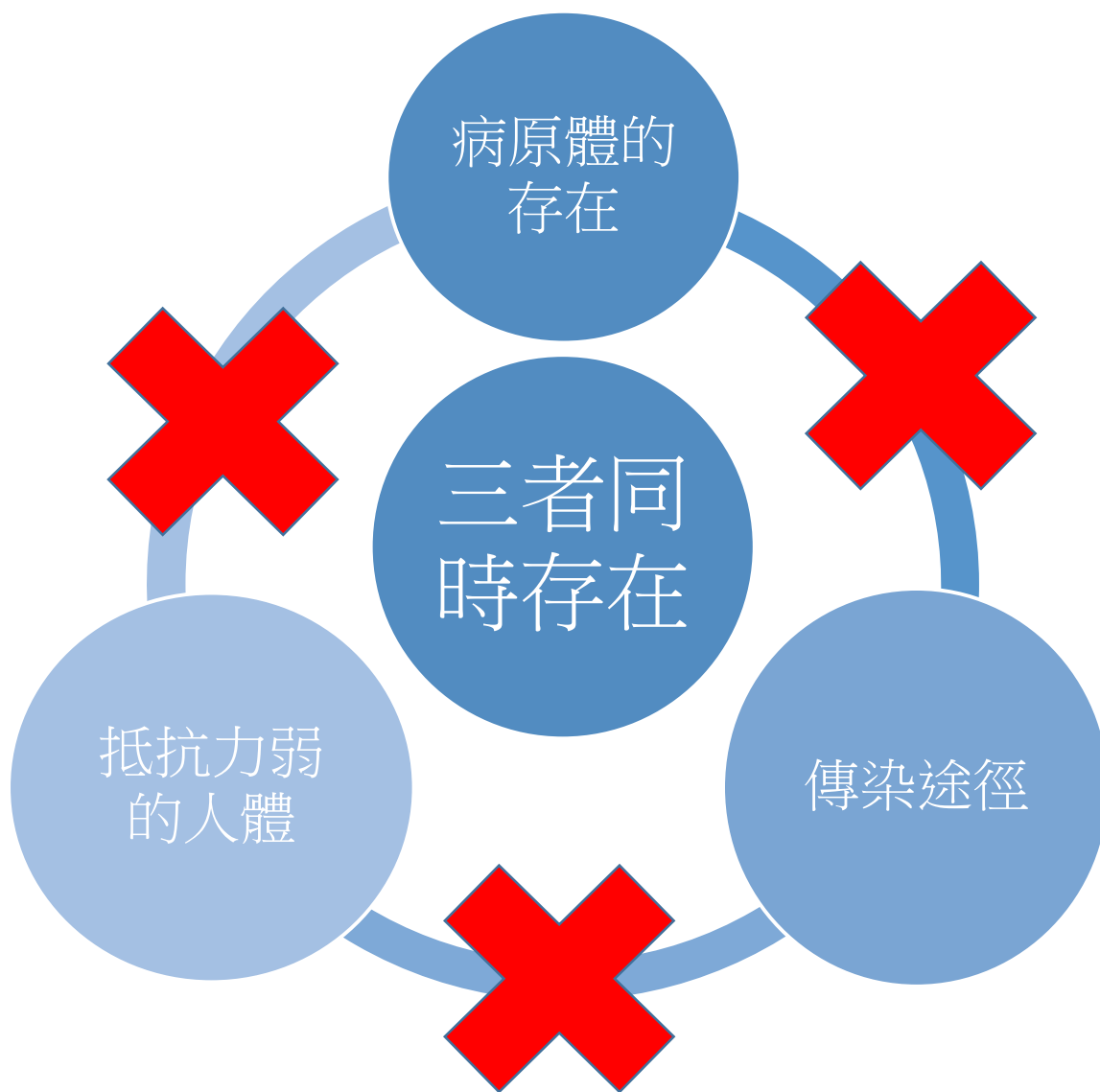
昆蟲和動物

灰塵或霧









- 傳染病的發生必須三者同時存在。
- 防止傳染病的發生要從阻絕三個要素著手。

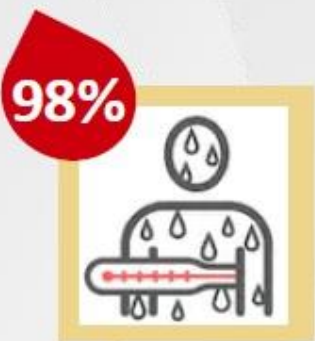
# 新興傳染病-嚴重特殊傳染性肺炎

症狀、傳染途徑與預防

# 嚴重特殊傳染性肺炎--緣起

- 2019年12月起中國湖北武漢市發現不明原因肺炎群聚，疫情初期個案多與武漢華南海鮮城活動史有關，中國官方於2020年1月9日公布其病原體為新型冠狀病毒。此疫情隨後迅速在中國其他省市與世界各地擴散，並證實可有效人傳人。
- 世界衛生組織（WHO）於2020年1月30日公布此為一公共衛生緊急事件（Public Health Emergency of International Concern, PHEIC），2月11日將此新型冠狀病毒所造成的疾病稱為COVID-19（Coronavirus Disease-2019），國際病毒學分類學會則將此病毒學名定為SARS-CoV-2（Severe Acute Respiratory Syndrome Coronavirus 2）。
- 為監測與防治此新興傳染病，我國於2020年1月15日起公告「**嚴重特殊傳染性肺炎**」（COVID-19）為**第五類法定傳染病**，並於2020年1月21日確診第一起境外移入確診個案，另於1月28日確診第1例本土個案，為境外移入造成之家庭群聚感染。





發燒

臨床上有發現無發燒個案  
確診案例



咳嗽



呼吸困難



疲勞  
四肢痠痛



腹瀉

中央流行疫情指揮中心定義發燒：  
耳溫 $\geq 38^{\circ}\text{C}$ ；額溫 $\geq 37.5^{\circ}\text{C}$ 者，須以耳  
溫再測量

# 傳染途徑及預防



# 新冠肺炎全球疫情分布圖

<https://news.google.com/covid19/map?hl=en-US&gl=US&ceid=US:en>

# 防疫措施

口罩的使用、正確的洗手、消毒工作

# 口罩的使用

使用時機與配戴時機、配戴方式、錯誤的口罩配戴



# 口罩的正確使用時機

## 棉布印花口罩 或紗布口罩



僅能過濾較大顆粒，可作為保暖、避免灰頭土臉與鼻孔飢饉等用途，清洗後可重複使用。

## 活性炭口罩



可以吸附有機氣體、惡臭分子及毒性粉塵，**不具殺菌功能**，適合騎機車、噴漆作業、噴灑農藥等時機使用，一旦須費力呼吸或無法吸附異味時應更換。

## 醫用口罩 或外科口罩



一般醫療用，**有呼吸道症狀、前往醫院等密閉不通風場所，或前往有呼吸道傳染病流行地區時**佩戴，可阻擋大部分的5微米顆粒，應**每天更換**，但破損或弄髒應立即更換。

## N95口罩

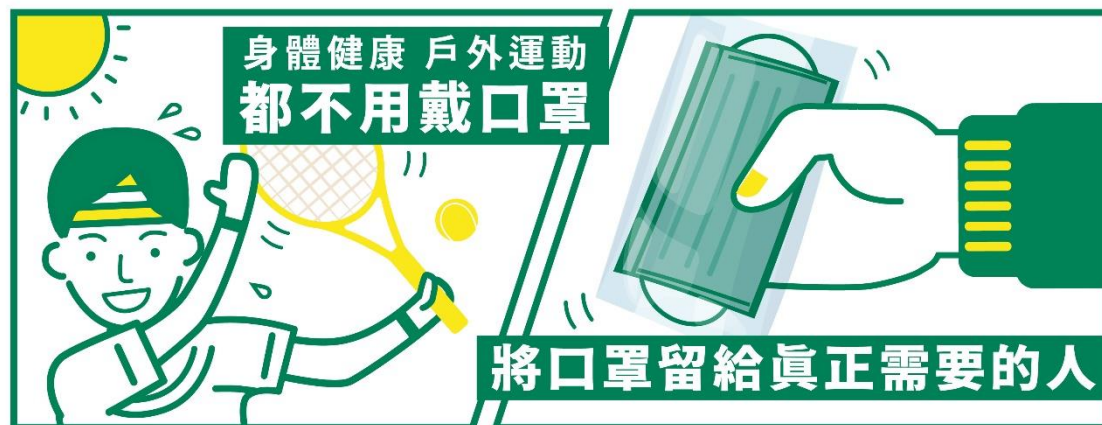


可阻擋95%以上的次微米顆粒，**適合第一線醫護人員使用**，因呼吸阻抗較高，**不適合一般民衆長時間配戴**，且應避免重複使用。

# 口罩配戴時機

**WE'RE ALL IN THIS TOGETHER!**

**有愛的社會 你好 我好，大家都好！**



**什麼時候需要戴口罩？**

出入醫院、有發燒或呼吸道症狀、免疫較差時；  
近距離、密閉空間長時間接觸人群也可考慮配戴

行政院  
Executive Yuan

政策廣告

歡迎轉貼

CC BY-NC-SA

資料來源：衛生福利部



## 戴口罩3大時機

要戴  
口罩

出入醫院時



有發燒或呼吸道症狀時



免疫力較差者



近距離、密閉空間長時間接觸人群時，可考慮配戴口罩

身體健康、戶外運動時不需要戴口罩

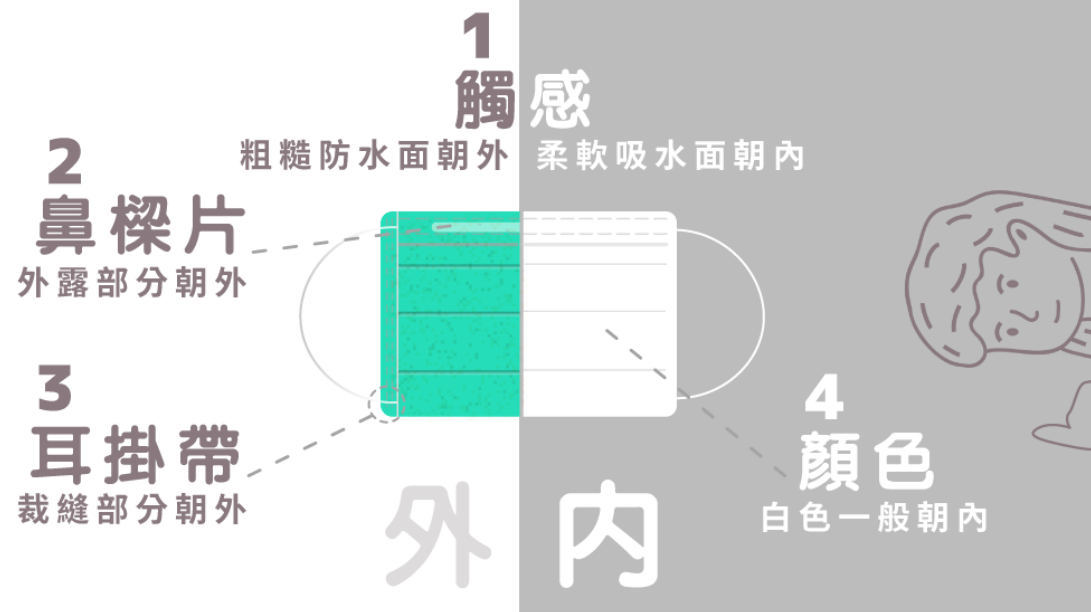
2020/02/17

中央流行疫情指揮中心

# 口罩選擇及配戴方式

購買醫用口罩，選擇有  
“衛部（署）字號”的才  
是醫療口罩。

政昇處方  
宅配藥局



## 正確戴口罩4步驟



## 正確戴口罩4步驟



## 正確戴口罩4步驟



## 正確戴口罩4步驟





# 常見的錯誤口罩配戴

## 口罩錯誤穿戴



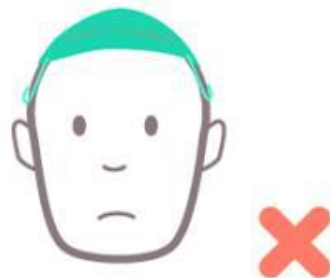
吸水面朝外



鼻子外露



穿戴污染口罩



戴在頭上

參考資料：  
<http://www.cdc.gov.tw/uploads/poster/original/364294a2-4b1a-4cc1-8f67-d21451a3b1ef.jpg>  
<http://61.57.41.133/uploads/poster/original/9e823987-d30c-43ed-a29f-be5acaff5e07.jpg>  
<http://www.cdc.gov.tw/professional/downloadfile.aspx?fid=8C9E3C94E5A0950D>  
[http://epaper.nsh.gov.tw/health/200912/hotnews\\_1.html](http://epaper.nsh.gov.tw/health/200912/hotnews_1.html)

<http://www.ihealth.com.tw/>

政昇處方

宅配藥局

## 如何脫口罩

也很重要！

- ✗ 脫下放在桌上
- ✗ 摺一摺放進包包、下次再用
- ✗ 隨手揉一揉，丟到垃圾桶
- ✓ 抓著口罩的耳掛(或橡皮筋)
- ✓ 不要接觸到口罩的表面
- ✓ 丟棄後，一定要洗手
- ✓ 妥當的丟棄口罩

ICU醫生陳志金



# 正確的洗手

洗手五步驟、內外夾弓大立完、洗手時機





# 正確der 洗手5步驟

濕



1. 把手弄濕。

搓



2. 抹上肥皂, 手心、  
手背、指尖和指縫  
搓揉 20 秒。

沖



3. 把手上肥皂泡沫  
沖洗乾淨。

捧



4. 用\*把\*龍頭  
沖乾淨並記得  
關\*龍頭。

擦



5. 把手擦乾或烘乾。

# 正確勤洗手 保護你我他

濕洗手40~60秒

先用水沾濕雙手後，使用肥皂或洗手乳，  
再進行洗手七步驟：



洗手七字口訣  
內外夾弓大立完



# 學校洗手時機



# 消毒工作如何做

酒精消毒原理、消毒水配製、消毒的範圍與時機

# 酒精殺菌的原理是？

先簡介一下「滲透」原理：



細菌需要水，器官才能正常運作。



75%的酒精最能把細菌內器官的水份抽走，達到殺菌的效果。



純酒精抽得太快，表面迅速硬化，水份不能滲透出來，反令細菌苟延殘喘。



為甚麼酒精消毒的濃度是75%呢？

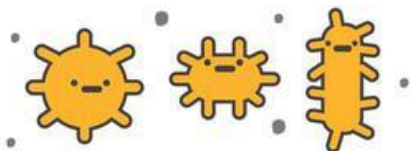


# 自己調配消毒水

## 啦啦，好簡單



**消滅對象：**細菌、真菌、病毒



**用途：**一般環境、物品消毒



**材料：**  
市售含氯漂白水、清水

濃度：500ppm  
稀釋倍數：100倍



**稀釋方法：**

**小量：**10cc漂白水  
+1公升清水中



**大量：**100cc漂白水  
+10公升清水中



當天配製好要標示日期名稱  
未使用完在24小時後應丟棄喔！

## 消毒大作戰 —漂白水消毒原理!!

漂到好生活  
Get good life!



漂白水中的「氯」具有優越的  
氧化能力，能夠將病原表面的  
酵素蛋白質氧化、分解，使酵  
素蛋白質失去活性而進行消毒

# 漂白水及酒精消毒範圍

勤洗手



重衛生

防疫視同作戰

為甚麼這些地方是消毒的範圍？

講桌

門把

窗戶手把

課桌椅

地板

各式設備開關

想一想

<https://forms.gle/mYZxnMKmQgRGu9ya8>